

INFORME 8 DE MARZO
DÍA INTERNACIONAL DA MULLER
TRABALLADORA



Galicia

SECRETARÍA DE
IGUALDADE,
XUVENTUDE E
MOVEMENTOS SOCIAIS
UGT – GALICIA

CONTIDO

1. MERCADO LABORAL	4
1.1 ACTIVIDADE	4
1.2 OCUPACIÓN	6
1.3 DESEMPREGO	18
1.4 INACTIVIDADE	21
2. A PROTECCIÓN SOCIAL PRECARIA DAS MULLERES.....	23
2.1. PRESTACIÓNS POR DESEMPREGO.....	23
2. 2. PENSIÓNS	23
3.CONCILIACIÓN DA VIDA PERSOAL, FAMILIAR E LABORAL E	
CORRESPONSABILIDADE	26
ANEXO. Persoas ocupadas por tipo de xornada, sexo e rama de actividade ...	33

Dende UGT Galicia, coa oportunidade deste novo 8 de marzo, queremos reafirmar o noso compromiso coas políticas de igualdade entre mulleres e homes, ante unha situación social, política e económica de claro retroceso no modelo democrático de relacións laborais e de dereitos sociais.

É un feito evidente que as desigualdades estruturais que padecen as mulleres no mercado laboral persisten e se están a agravar coa crise económica, pero dende UGT Galicia esiximos que este contexto non se utilice coma un freo na loita contra a discriminación ás mulleres, facendo especial fincapé na necesidade da aplicación dos plans de igualdade nas empresas e impulsando todas as medidas contidas no ámbito estatal e autonómico en materia de igualdade.

Para conseguir a igualdade entre homes e mulleres temos que lograr políticas dirixidas a combater a discriminación no acceso á ocupación, a segregación ocupacional e a discriminación na promoción profesional. Políticas que inescusablemente teñen que vir acompañadas de políticas sociais en torno á protección das familias, para permitir compatibilizar a vida privada coa laboral, así como un reparto máis equitativo das responsabilidades familiares.

Para UGT Galicia a negociación colectiva é un dos instrumentos máis importantes á hora de abordar as discriminacións laborais no ámbito empresarial, pero sen o amparo legal que a promova, é difícil articular medidas que resolvan as desigualdades existentes entre homes e mulleres. As regresivas reformas laborais, deixan nunha situación de maior vulnerabilidade ás persoas traballadoras máis desprotexidas.

A crise témola que ver como unha oportunidade para avanzar cara un novo modelo produtivo máis inclusivo e aproveitar o cambio para incorporar unha perspectiva de xénero que permita acadar a igualdade efectiva en todos os ámbitos, especialmente no laboral.

A maioría dos datos utilizados para este informe proceden da Enquisa de Poboación Activa, desagregados por sexos e referidos na medida do posible ao 4º trimestre do ano 2013 (***utilízanse os datos da Enquisa de Poboación Activa referidos ao último trimestre do ano 2013, de recente publicación***).

1. MERCADO LABORAL

1.1 ACTIVIDADE

SITUACIÓN ACTUAL DAS MULLERES NO MERCADO LABORAL GALEGO OCUPACIÓN E PARO, TAXAS DE ACTIVIDADE E PARO POR SEXO (EPA, 4º TRIM. 2013)

	MULLERES			
	Poboación ocupada	Poboación parada	Taxa de actividade	Taxa de paro
Estado	7.646.000	2.809.200	53,3	26,9
Galicia	470.400	129.200	49,1	21,5
A Coruña	208.000	48.300	50,9	18,8
Lugo	57.200	14.300	47,0	20,0
Ourense	48.700	15.200	43,8	23,8
Pontevedra	156.500	51.400	49,6	24,7
	HOMES			
	Poboación ocupada	Poboación parada	Taxa de actividade	Taxa de paro
Estado	9.112.200	3.087.100	65,9	25,3
Galicia	517.000	148.600	60,0	22,3
A Coruña	219.600	58.900	61,8	21,1
Lugo	65.200	14.800	56,2	18,5
Ourense	52.000	15.400	50,8	22,8
Pontevedra	180.200	59.500	62,6	24,8

Fonte: Enquisa Poboación Activa. INE/IGE

A crise expulsa a moitos homes do mercado laboral, mentres que fai que a taxa de actividade feminina aumente (fai aflorar ao mercado de traballo remunerado man de obra feminina).

O emprego masculino, a pesar da súa negativa evolución, segue amosando unha posición máis consolidada en canto a participación no mercado laboral que o emprego feminino. A taxa de actividade masculina é do 60,0%, máis de once puntos superior á feminina, que é do 49.1%, e que se sitúa 4.2 puntos por debaixo da media estatal.

No Estado, a pesar de que as taxas son superiores ás galegas, tanto as femininas como as masculinas, existe entre elas a favor dos homes un diferencial de 12,6 puntos. Moito queda para unha equiparación entre mulleres e homes á hora da incorporación ao mercado laboral.

As variables do mercado laboral a nivel provincial, indican que tan só na de A Coruña se supera a taxa de actividade feminina do 50%, cun 50.9%, moi por debaixo da

media estatal (53.3%), e Ourense é a provincia que presenta unha taxa de actividade máis baixa (43.8%).

Destaca pola elevada taxa de desemprego feminino en relación á media galega a da provincia de Pontevedra, cunha taxa do 24.8%, o que supón que case a cuarta parte do total de poboación activa feminina da provincia está no desemprego, polo que a situación é realmente preocupante. O mesmo sucede en Ourense, onde a taxa acada o 23.8%.

EVOLUCIÓN DA POBOACIÓN DE 16 E MÁIS ANOS POR SEXO E RELACIÓN COA ACTIVIDADE ECONÓMICA (EPA, 4º TRIMESTRE 2013/4º TRIMESTRE 2007)

		Variación sobre igual trimestre ano 2007	
Homes	Nº	Diferenza	Porcentaxe
Total	1.108.900	-29.900	-2,6
Actividade	665.600	-58.200	-8,0
Ocupación	517.000	-166.100	-24,3
Desemprego	148.600	108.000	266,0
Inactividade	443.300	28.200	6,8
Taxa de actividade	60,0	-3,5	
Taxa de paro	22,3	16,7	
Mulleres	Nº	Diferenza	Porcentaxe
Total	1.220.200	-25.600	-2,1
Actividade	599.600	30.700	5,4
Ocupación	470.400	-42.600	-8,3
Desemprego	129.200	73.300	131,1
Inactividade	620.600	-56.300	-8,3
Taxa de actividade	49,1	3,5	
Taxa de paro	21,5	11,7	

Fonte: Enquisa Poboación Activa. INE/IGE

En relación á evolución da poboación de 16 e máis anos e a súa relación coa actividade económica conséntase cos datos do 4º trimestre do ano 2013 da Enquisa de Poboación Activa que aínda que a taxa de desemprego das mulleres é inferior á masculina, a taxa de actividade feminina segue sendo moito menor que a masculina e existe un forte diferencial na poboación ocupada feminina e masculina.

Con respecto ao mesmo trimestre do ano 2007, ano previo ao comezo da crise, a taxa de actividade diminúe nos homes mentres que incrementa nas mulleres, o que demostra a incorporación da muller ao mercado laboral.

A taxa de actividade dos homes cae en 3.5 puntos e a feminina medra 3.5 puntos. Hai unha clara incorporación das mulleres ao mercado laboral pero comprobárase que en condicións nada favorables.

Como indicabamos, hai un aumento das mulleres activas e unha caída das inactivas, ao contrario do que ocorre cos homes durante a crise. Pero o aumento da incorporación da muller, non se produce soamente por causa da crise, senón que hai fitos determinantes que a impulsaron, como as medidas e normativa estatal e autonómica en materia de igualdade aprobadas no período 2006-2007 que asentaron e son aínda un rédito para o fomento da incorporación e permanencia das mulleres ao mercado laboral en condicións de igualdade.

Pero ao ter en conta a taxa de paro, como se comprobará posteriormente, relativízase a consideración de que a crise económica cébase con maior incidencia no caso masculino, aínda que é certo que destruíu postos de traballo de sectores tradicionalmente masculinizados e a súa taxa de paro medra con respecto ao cuarto trimestre de 2007 en case 16.7 puntos, non é menos relevante que a taxa de paro feminina o fai tamén fortemente, en 11.7 puntos.

EVOLUCIÓN TAXAS DE ACTIVIDADE POR SEXO (%)

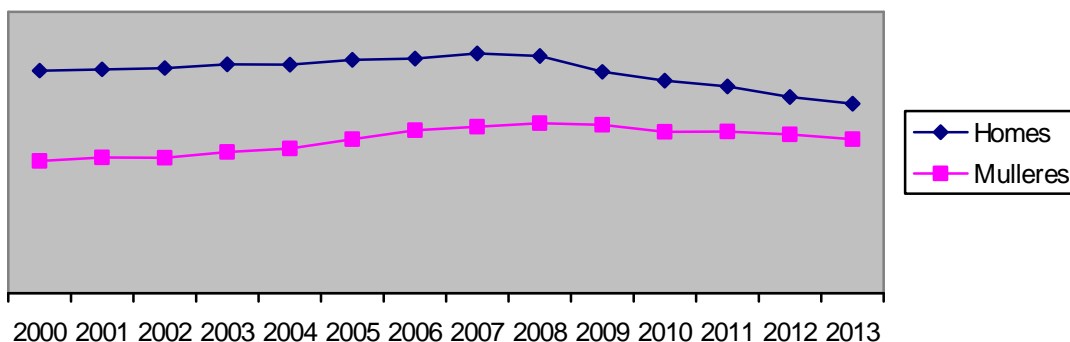
Trimestres	Homes	Mulleres
2007/IV	63,6	45,7
2008/IV	63,3	48,2
2009/IV	62,1	48,1
2010/IV	61,5	48,0
2011/IV	61,5	49,7
2012/IV	61,2	49,7
2013/I	60,6	49,0
2013/II	60,7	49,2
2013/III	60,8	49,1
2013/IV	60,0	49,1

Fonte: Enquisa Poboación Activa. INE/IGE

1.2 OCUPACIÓN

A segregación do mercado laboral e a concentración da man de obra en determinados sectores que se ven máis afectados pola crise, fan que a taxa de ocupación masculina caia. Pero non só cae a masculina senón que hai tamén unha caída da ocupación feminina tralo crecemento sostido dos tempos de bonanza.

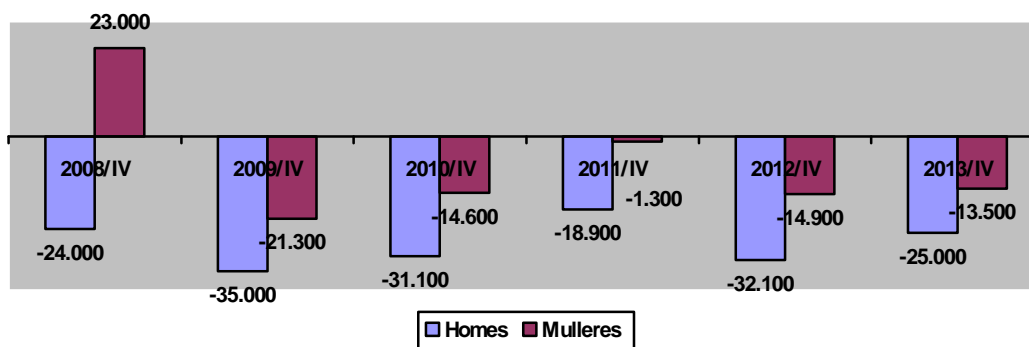
EVOLUCIÓN TAXA DE OCUPACIÓN H/M. EPA



Fonte: Enquisa Poboación Activa. INE/IGE

En termos xerais, hai unha caída dende o comezo da crise da poboación ocupada tanto feminina, 42.600 empregos menos (un -8,3%), como masculina (moito máis acusada neste último caso, 166.100 empregos perdidos (o -24,3%). Pero aínda así, hai 517.000 homes ocupados fronte a 470.400 mulleres.

VARIACIÓN INTERANUAL POBOACIÓN OCUPADA HOMES E MULLERES (EPA, 4ºTRIMESTRE DE CADA ANO)



En só un ano, entre 2012 e 2013, hai unha perda de 25.000 empregos masculinos e 13.500 femininos, un -5,6% e -3,0% en termos relativos, respectivamente, polo que non se pode afirmar que a crise estea remitindo.

POBOACIÓN OCUPADA POR SEXO E GRUPO DE IDADE (EPA, IV TRIMESTRE 2013)

	2013/IV	Variación interanual absoluta (IVT2007)	Variación interanual relativa (IVT2007) (%)
Homes	517.000	-166.100	-24,3
De 16 a 19 anos	1.300	-11.100	-89,5
De 20 a 24 anos	15.200	-29.500	-66,0
De 25 a 34 anos	114.900	-74.000	-39,2
De 35 a 44 anos	163.100	-18.100	-10,0
De 45 a 54 anos	138.100	-21.000	-13,2
De 55 e máis anos	84.300	-12.500	-12,9
Mulleres	470.400	-42.600	-8,3
De 16 a 19 anos	700	-4.100	-85,4
De 20 a 24 anos	16.500	-14.200	-46,3
De 25 a 34 anos	109.200	-47.500	-30,3
De 35 a 44 anos	146.800	3.600	2,5
De 45 a 54 anos	124.600	5.700	4,8
De 55 e máis anos	72.500	13.800	23,5

Fonte: Enquisa Poboación Activa. INE/IGE

Mentres que a ocupación masculina diminúe considerablemente dende o comezo da crise, principalmente nos tramos de menor idade, con respecto á poboación feminina non hai unha tendencia tan definida. Así, hai un crecemento da ocupación no caso das mulleres de máis de 35 anos (a partir de aquí, a maior tramo de idade a ocupación feminina ten unha mellor evolución). A pesar destes valores, é evidente a dificultade de acceso e permanencia das mulleres ao ámbito laboral, xa que se observa como independentemente do tramo de idade que analicemos, non hai ningún no que non sexan maioritarios os homes. Destaca o crecemento das mulleres ocupadas de máis de 55 anos, sendo o coidado a dependentes unha das causas principais que explican este crecemento (aínda que no último ano decrece a ocupación feminina neste tramo de idade, xa que as fortes restricións que se están a producir no eido da dependencia exclúen novamente ás mulleres do mercado laboral).

POBOACIÓN OCUPADA POR SEXO E SECTOR ECONÓMICO. GALICIA.

	Homes				
	Total	Agricultura	Industria	Construción	Servizos
2008/IV	659.100	55.400	150.500	113.800	339.400
2009/IV	624.100	50.400	133.200	108.000	332.500
2010/IV	593.000	50.400	121.600	93.600	327.400
2011/IV	574.100	45.200	123.000	79.600	326.200
20121/IV	542.000	44.200	109.100	69.500	319.300
2013/IT	529.100	38.900	107.200	68.600	314.500
2013/IIT	530.400	43.300	105.400	66.500	315.200
2013/IIIT	532.600	45.500	108.100	64.000	315.000
2013/IV	517.000	43.500	107.500	63.300	302.700

	Mulleres				
	Total	Agricultura	Industria	Construción	Servizos
2008/IV	536.000	34.100	59.200	8.300	434.400
2009/IV	514.700	38.100	49.700	9.000	417.900
2010/IV	500.100	36.700	45.800	7.900	409.600
2011/IV	498.800	34.900	49.900	6.800	407.200
20121/IV	483.900	33.200	49.600	4.800	396.300
2013/IT	469.400	31.500	46.900	4.100	386.900
2013/IIT	468.100	32.000	45.600	3.300	387.200
2013/IIIT	473.600	29.700	44.800	2.800	396.300
2013/IV	470.400	28.800	42.400	3.700	395.500

Fonte: Enquisa Poboación Activa. INE/IGE

Os datos relativos a sectores/ramas de actividade elabóranse con CNAE 2009 dende o primeiro trimestre de 2008

A desigualdade entre sexos maniféstase tanto en contextos económicos favorables como desfavorables, a chamada segregación horizontal (concentración de mulleres e/ou homes en sectores e empregos específicos) existente no mercado laboral conséntase nas principais cifras de ocupación segundo sector económico.

Hai un dato destacado, a perda de emprego masculino na Industria e na Construción, pero iso non exclúe que a muller tamén perda emprego, xa que non hai ningún sector no que se produza un aumento de emprego feminino, en todos diminúe.

Por cada cen empregos masculinos perdidos dende 2007, 8.4 son do Sector primario, 30.3 da Industria, 35.5 da Construción e 25.8 dos Servizos. Nas mulleres, 8.1 empregos perdidos de cada cen foron no Sector primario, 25.6 na Industria, 7.0 na Construción e 59.3 nos Servizos.

En calquera análise sobre o mercado laboral das mulleres en Galicia hai que destacar a importancia do sector primario, con 24.400 ocupadas na Agricultura, gandería, caza e silvicultura e 4.400 na Pesca e acuicultura, entre ambas ramas o 6.1% do total de ocupación feminina. Tan só en Murcia o peso da muller ocupada no sector primario sobre o total de sectores é superior (7.7%), pero mentres que en Galicia predomina a ocupación por conta propia, sendo moi escaso o emprego por conta allea no sector, en Murcia é totalmente distinto, tratándose de asalariadas, é dicir, emprego por conta allea.

POBOACIÓN OCUPADA POR SEXO E RAMA DE ACTIVIDADE. (EPA, IV TRIMESTRE 2013) Nº E ESTRUCTURA %

	Homes	% s/ total	Mulleres	% s/ total
Total	517.000	100,0	470.400	100,0
Agricultura, gandería, caza e silvicultura	30.100	5,8	24.400	5,2
Pesca e acuicultura	13.300	2,6	4.400	0,9
Industria da alimentación, bebidas e tabaco	18.700	3,6	16.500	3,5
Industria téxtil, do coiro e do calzado	3.200	0,6	10.000	2,1
Industria da madeira e da cortiza, salvo mobles; cestería e espartaría	6.300	1,2	1.300	0,3
Industria do papel, artes gráficas e reprodución de soportes gravados	3.200	0,6	600	0,1
Industrias extractivas, refinación de petróleo, fabricación de produtos farmacéuticos, de caucho e plásticos, doutros produtos minerais non metálicos, de produtos metálicos, metalurxia, enerxía, gas e auga	37.100	7,2	5.300	1,1
Fabricación de maquinaria, material eléctrico, material de transporte e industrias manufactureiras diversas	39.100	7,6	8.800	1,9
Construción	63.300	12,2	3.700	0,8
Venta e reparación de vehículos de motor e motocicletas	18.300	3,5	2.800	0,6
Comercio por xunto e ao retallo	58.000	11,2	84.100	17,9
Transporte e almacenamento	35.500	6,9	8.500	1,8
Hostalaría	28.000	5,4	45.200	9,6
Información, comunicacións, actividades artísticas, recreativas e de entretemento	24.600	4,8	14.900	3,2
Actividades financeiras e de seguros	10.800	2,1	11.500	2,4
Actividades inmobiliarias, administrativas e servizos auxiliares	17.600	3,4	27.200	5,8
Actividades profesionais, científicas e técnicas	20.100	3,9	18.500	3,9
Administración pública e defensa; seguridade social obrigatoria	42.000	8,1	28.700	6,1
Educación	21.500	4,2	43.000	9,1
Actividades sanitarias e de servizos sociais	18.400	3,6	58.000	12,3
Outros servizos	7.900	1,5	52.900	11,2

Fonte: Enquisa Poboación Activa. INE/IGE

Analizando a ocupación feminina por ramas de actividade compróbase que un 17.9% desta pertence á de Comercio por xunto e ao retallo, 84.100 empregadas no último trimestre do ano 2013. Con porcentaxes superiores ao 10% do total de ocupación feminina destacan tamén, co 12.3%, a de Actividades sanitarias e de servizos sociais e co 11.2% a de Outros servizos.

Hai unha menor concentración da ocupación masculina en ramas de actividade, xa que en tan só dúas se supera o 10% do total de homes ocupados; o 12.2% está na Construción e o 11.2% no Comercio por xunto e ao retallo.

POBOACIÓN OCUPADA POR SITUACIÓN PROFESIONAL E SEXO (EPA, IV TRIMESTRE 2013)

	Nº		Var. Absoluta con respecto IV T2007		Var. Relativa con respecto IVT2007	
	Homes	Mulleres	Homes	Mulleres	Homes	Mulleres
Total	517.000	470.400	-166.100	-42.600	-24,3	-8,3
Traballador por conta propia: total	130.900	89.900	-37.600	-23.600	-22,3	-20,8
Empregador	38.300	21.100	-25.400	-4.900	-39,9	-18,8
Empresario sen asalariados ou traballador independente	87.000	63.800	-5.900	-10.900	-6,4	-14,6
Membro dunha cooperativa	1.100	1.300	200	800	22,2	160,0
Axuda familiar	4.400	3.700	-6.600	-8.600	-60,0	-69,9
Persoas asalariadas: total	386.100	380.500	-128.100	-18.500	-24,9	-4,6
Asalariados do sector público	80.500	96.500	-5.800	-9.400	-6,7	-8,9
Asalariados do sector privado	305.600	284.000	-122.300	-9.100	-28,6	-3,1
Persoas asalariadas por tipo de contrato	386.100	380.500	-128.100	-18.500	-24,9	-4,6
De duración indefinida	303.200	289.100	-62.800	11.100	-17,2	4,0
Temporal	82.900	91.400	-65.400	-29.600	-44,1	-24,5
Persoas Ocupadas a tempo completo	483.400	354.100	-173.500	-72.000	-26,4	-16,9
Persoas Ocupadas a tempo parcial	33.600	116.300	7.300	29.500	27,8	34,0

Fonte: Enquisa Poboación Activa. INE/IGE

Con respecto a ocupación feminina segundo situación profesional destaca a diminución do emprego das traballadoras por conta propia (tan só medra o número

de mulleres membros de cooperativas, aínda que segue a ser case residual, estamos a falar de tan só 1.300 ocupadas nesta situación profesional).

Destaca a forte caída da poboación asalariada feminina no sector público, sendo dun 8.9%, fronte á menor caída no sector privado, no que é do 3.1%. A continua política de recortes no emprego público está afectando gravemente á poboación feminina; os homes diminúen nun 6.7% no público pero é o sector privado o que en maior medida afecta ao emprego masculino, diminuíndo o 28.6%.

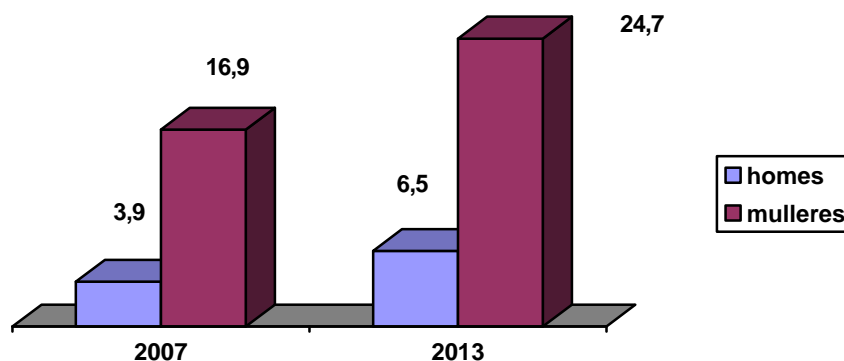
En relación ás asalariadas segundo duración do contrato, constátase un aumento no número de asalariadas con contrato indefinido, nun 4.0%, fronte ás asalariadas con contrato temporal que diminúen case a cuarta parte, o 24.5%. Nos homes, hai unha caída de ambos tipos de contratación, 17.2% e 44.1%, respectivamente.

Pero a contratación indefinida que medra é a tempo parcial, como se comprobará coa variable Contratación rexistrada do SEPE.

O traballo parcial caracterízase por ter rostro feminino.

A maior contratación de mulleres a tempo parcial responde a patróns estruturais; as mulleres para compaxinar traballo e familia, ou ben prescinden do mercado laboral ou ben optan por estar nel de forma semi-presente, con todas as implicacións económicas, tamén de futuro, que esta modalidade supón.

% DE HOMES E MULLERES CONTRATADOS A TEMPO PARCIAL



Fonte: Enquisa Poboación Activa. INE/IGE

Unha das claves da situación do emprego feminino na nosa comunidade a atopamos na ocupación segundo sexa a tempo completo ou parcial. En Galicia no ano 2013 o 75.6% do emprego a xornada parcial corresponde a 116.300 mulleres, mentres que tan só 33.600 homes están na mesma situación e que, polo contrario, acaparan o 57.7% de todas as xornadas a tempo completo.

O emprego a tempo parcial representa o 24.7% da ocupación feminina, e no caso dos homes o 6.5%, amosando ambas porcentaxes unha tendencia de aumento.

As mulleres con xornada a tempo parcial están ocupadas maioritariamente, nun 89.7% no sector servizos (ver **Anexo**).

Dende o inicio da crise económica o número de persoas cun emprego a tempo parcial medrou nun 32.5% en ambos sexos, con 36.800 ocupados máis, aínda que nun 80% deste aumento dáse nas mulleres, con 29.500 ocupadas a tempo parcial máis.

Unha mostra máis da desigualdade laboral por sexos que se agrava coa actual crise económica. Así, mentres que a tempo completo hai unha diminución tanto nun como noutro sexo, cunha perda de ocupación feminina do 16.9% e no masculino dun 26.4%, no tempo parcial medra en ambas, o 34.0% e 27.08%, respectivamente.

Polo tanto, a ocupación a tempo parcial é a que mitiga a caída da ocupación feminina. Hai unha perda de ocupación feminina de 42.600 mulleres, resultado dunha caída de 72.000 empregos femininos a tempo completo compensándose co incremento do 29.500 a tempo parcial. No caso masculino, en termos xerais, hai unha perda de emprego en 166.100 homes, pero mentres que a tempo completo se perderon 173.500 empregos, a creación de emprego a tempo parcial, 7.300, compensou ben pouco a caída.

Para UGT Galicia o contrato a tempo parcial debe ser voluntario e axudar na conciliación da vida persoal, familiar e laboral.

POBOACIÓN OCUPADA A TEMPO PARCIAL POR MOTIVO DA XORNADA PARCIAL E SEXO (EPA, IV T 2013)

	Homes		Mulleres	
	Nº	%	Nº	%
Total	33.600	100,0	116.300	100,0
Seguir cursos de ensinanza ou formación	2.600	7,7	2.700	2,3
Enfermidade ou incapacidade propia	900	2,7	800	0,7
Coidado de nenos ou de adultos enfermos, incapacitados ou maiores	600	1,8	13.300	11,4
Outras obrigacións familiares ou persoais	700	2,1	7.400	6,4
Non poder atopar un traballo de xornada completa	22.900	68,2	72.700	62,5
Non querer un traballo de xornada completa	600	1,8	8.900	7,7
Outras razóns	5.300	15,8	9.900	8,5
Non sabe o motivo	—		500	0,4

Fonte: Enquisa Poboación Activa. INE/IGE

Das motivacións que levan ás persoas ocupadas a ter xornada laboral a tempo parcial, compróbase que nunha porcentaxe do 68.2% nos homes e do 62.5% nas mulleres débese a “Non poder atopar un traballo de xornada completa”, pero cuantitativamente a realidade é outra, xa que son 72.700 mulleres fronte a 22.900 homes.

É destacable tamén nas motivacións das mulleres, as que elixen este tipo de contratos debido ao “Coidado de nenos ou de adultos enfermos, incapacitados ou maiores” (11.4%), ou por “Outras obrigas familiares ou persoais” (6,4%). Os datos mostran como as diferenzas seguen a ser moi significativas nestes dous campos, xa que nos atopamos con 13.300 mulleres fronte a 600 homes no primeiro dos casos, e con 7.400 mulleres fronte a 700 homes no segundo.

A reforma laboral ao ampliar a desregulación da xornada laboral diaria ven a supoñer un agregado ás discriminacións ás mulleres, xa os datos constatan cómo son elas as que seguen condicionando o seu traballo para intentar conciliar a vida laboral e familiar.

A reforma de febreiro de 2012 aumentou a flexibilidade interna das empresas o que supón unha incidencia claramente negativa para a conciliación da vida laboral e familiar das persoas traballadoras. Así, posibilita que mediante convenio ou no seu defecto, por acordo entre a empresa e os representantes das traballadoras e

traballadores, establecer a distribución irregular da xornada ao longo do ano. En defecto de pacto, a empresa poderá distribuír de maneira irregular, o 10% da xornada de traballo, cun preaviso á persoa traballadora de tan so 5 días, para darlle a coñecer o día e a hora de prestación do mesmo, o que claramente dificulta a compatibilización coa vida persoal, e sobre todo cando hai que conciliar o traballo coa atención de menores e outra persoas dependentes da familia. Polo que de novo esta medida afectará máis ás mulleres, por ser as que asumen de maneira maioritaria as responsabilidades familiares.

A reforma laboral ademais consolida a vía de inaplicación salarial ou non aplicación de cláusulas pactadas en convenio colectivo (xornada, remuneracións, etc.) cando concorren causas obxectivas. Isto vén a supoñer un forte golpe á Lei orgánica para a igualdade efectiva de homes e mulleres, que deixa en mans da negociación colectiva boa parte da súa aplicación, cara conseguir a eliminación de discriminacións e a aplicación de medidas para consolidar a igualdade real e efectiva.

POBOACIÓN ASALARIADA SEGUNDO SEXO E TIPO DO CONTRATO (EPA, IV T 2013)

	Homes		Mulleres	
	Nº	% s/ total	Nº	% s/ total
TOTAL	386.100	100,0	380.500	100,0
De duración indefinida: permanente ao longo do tempo	300.400	77,8	283.800	74,6
De duración indefinida: descontinuo	2.800	0,7	5.300	1,4
Temporal: Non sabe	8.400	2,2	9.400	2,5
Temporal: Por circunstancias da produción	11.200	2,9	10.300	2,7
Temporal: De aprendizaxe, formación ou práctica	5.000	1,3	5.600	1,5
Temporal: Estacional ou de temporada	4.600	1,2	4.900	1,3
Temporal: Cobre un período de proba	900	0,2	700	0,2
Temporal: Cobre a ausencia total ou parcial doutro traballador	6.500	1,7	15.600	4,1
Temporal: Para obra ou servizo determinado	41.800	10,8	39.200	10,3
Temporal: Verbal non incluído nas opcións anteriores	1.800	0,5	3.800	1,0

Fonte: Enquisa Poboación Activa. INE/IGE

Na época de expansión da economía e de creación da ocupación, non debemos esquecer que boa parte se fixo de forma precaria e temporal. Coa chegada da crise este tipo de ocupación foi a primeira en ser expulsada do mercado laboral (no último

trimestre do ano 2007 un 28.8% dos homes e un 30.3% das mulleres estaban contratados de maneira temporal). Despois de eliminar boa parte daqueles postos de traballo, son as mulleres as que seguen sendo contratadas de maneira temporal en maior medida que os homes (no cuarto trimestre do ano 2013 as porcentaxes son do 21.5% no caso dos homes e o 24% nas mulleres).

A contratación de tipo indefinido é superior no caso masculino que no feminino, e as modalidades de contratación temporais no caso masculino máis utilizadas son as de “para obra ou servizo determinado” e a de “por circunstancias da produción”. Segue sendo en ambos sexos a contratación temporal de carácter non causal a de maior importancia, aínda que no caso das mulleres hai tamén unha forte porcentaxe da contratación para cubrir a ausencia total ou parcial doutra persoa traballadora, que é o segundo tipo de contratación máis utilizado coas mulleres.

CONTRATOS INDEFINIDOS SEGUNDO TIPO DE XORNADA. ANO 2013

	Tempo parcial	Tempo completo	Fixos descontínuos	Total	% parcial	% completo	% fixos descontínuos
Homes	5.208	19.757	2.501	27.466	19.0	71.9	9.1
Mulleres	12.618	12.408	1.299	26.324	47.9	47.1	4.9
Total	17.826	32.165	3.800	53.790	33.1	59.8	7.1

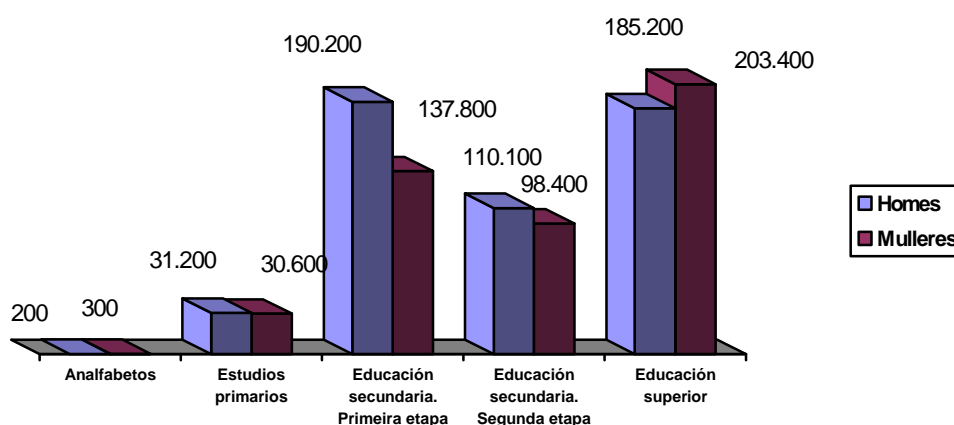
Fonte: SEPE. Estadística de contratos registrados.

Hai unha mellor evolución das asalariadas con contrato indefinido dende 2007, pero se temos en conta unha variable fluxo, a contratación rexistrada nas oficinas de emprego, compróbase que do total de contratos indefinidos rexistrados no ano 2013 por sexos fanse nun 47.9% a mulleres con contrato indefinido a tempo parcial, fronte a tan só o 19.0% no caso dos homes. Que medren as asalariadas con contrato indefinido relativízase ao comprobar que se contratan moito máis que os homes con contratos de tempo parcial, polo que se analizásemos a ocupación en termos de “emprego equivalente a tempo completo” a muller sairía máis desfavorecida.

Fálase de segregación vertical cando cos mesmos niveis educativos, de experiencia laboral, etc., prefírese contratar homes.

As mulleres presentes no mercado laboral teñen un nivel formativo superior ao dos homes.

POBOACIÓN OCUPADA SEGUNDO NIVEL FORMATIVO



Fonte: Enquisa Poboación Activa. INE/IGE

POBOACIÓN OCUPADA SEGUNDO OCUPACIÓN CNO -2011 (EPA, 4º TRIMESTRE 2013)

	Homes	% s/ total	Mulleres	% s/ total
Total	517.000	100,0	470.400	100,0
0 Ocupacións militares	5.200	1,0	—	—
1 Directores e xerentes	23.100	4,5	10.600	2,3
2 Técnicos e profesionais científicos e intelectuais	67.500	13,1	91.700	19,5
3 Técnicos; profesionais de apoio	61.300	11,9	35.000	7,4
4 Empregados contables, administrativos e outros empregados de oficina	26.400	5,1	59.200	12,6
5 Traballadores dos servizos de restauración, persoais, protección e vendedores	75.900	14,7	149.100	31,7
6 Traballadores cualificados no sector agrícola, gandeiro, forestal e pesqueiro	34.500	6,7	25.700	5,5
7 Artesáns e traballadores cualificados das industrias manufactureiras e a construción (salvo operadores de instalacións e maquinaria)	120.700	23,3	12.000	2,6
8 Operadores de instalacións e maquinaria, e montadores	68.700	13,3	15.900	3,4

Fonte: Enquisa Poboación Activa. INE/IGE

Pero a pesar da afirmación que fixemos no primeiro parágrafo, á hora da ocupación, hai un fortísimo grado de segregación, xa que o 31.7% das mulleres están na ocupación de “Traballadores dos servizos de restauración, persoais, protección e vendedores”, mentres que no caso masculino a ocupación na que máis se concentran, cun 23.3%, é na de “Artesáns e traballadores cualificados das industrias manufactureiras, a construción (salvo operadores de instalacións e maquinaria)”, traballos que están mellor remunerados. As ocupacións dun ou outro sexo son completamente diferentes e requiren de distinta cualificación para acceder a elas. En canto aos postos de “Directores e xerentes” observamos como a muller representa o 2.3% fronte ao 4.5% dos homes.

A principal desigualdade que padecen as mulleres no mercado laboral ven ocasionada pola dobre segregación, a horizontal e a vertical, que por un lado sitúa o traballo feminino nuns sectores determinados (principalmente nos Servizos), sectores que na actualidade están sendo precarizados e, por outro lado, as mulleres atópanse cun “teito de cristal” que lles impide a asunción de posicións de máis poder e responsabilidade na esfera profesional.

1.3 DESEMPREGO

PARADOS POR SEXO. VALORES ABSOLUTOS. (EPA, IV T2013)

	Total	Var. Absoluta s/ IVT07	Var. % s/ IVT07
Ambos sexos	277.800	181.300	187,9%
Homes	148.600	108.000	266,0%
Mulleres	129.200	73.300	131,1%

Fonte: Enquisa Poboación Activa. INE/IGE

A variable que mellor exemplifica a situación da muller neste contexto de crise económica e social é a de poboación parada, nada menos que 129.200 desempregadas no último trimestre segundo a EPA, unha taxa de paro (porcentaxe de paradas respecto da poboación activa) do 21.5% (1,7 puntos por debaixo da masculina, que rexistra o 22.3%).

Dende o cuarto trimestre do ano 2007 hai un continuado e forte crecemento no caso masculino, triplicándose as cifras neste caso, pero tamén duplicándose no feminino, polo que as mulleres non son alleas a esta evolución, dándose unha converxencia entre as taxas dun ou outro sexo, pero non por mor dunha mellora da situación das mulleres no mercado laboral, senón por un peor comportamento no caso masculino.

TAXA DE PARO POR SEXO E GRUPOS DE IDADE. (EPA, IV T 2013)

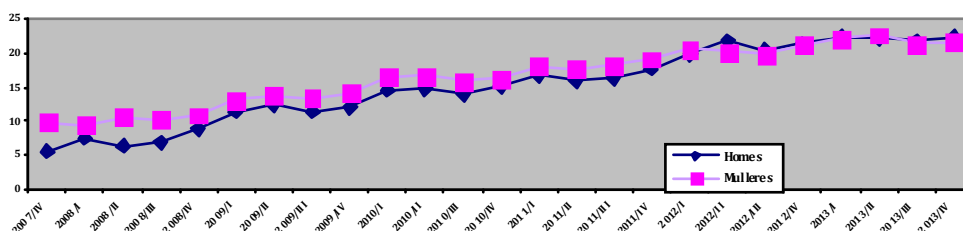
%	Homes	Mulleres
Total	22,3	21,5
de 16 a 19 anos	70,2	68,5
de 20 a 24 anos	52,2	44,8
de 25 a 29 anos	32,4	30,2
de 30 a 34 anos	23,1	22,8
de 35 a 39 anos	20,7	20,5
de 40 a 44 anos	18,4	20,0
de 45 a 49 anos	16,1	17,8
de 50 a 54 anos	18,5	17,3
de 55 a 59 anos	19,7	15,9
de 60 a 64 anos	17,4	13,8
de 65 e máis anos	2,5	—

(—) Non hai observacións na mostra

Fonte: Enquisa Poboación Activa. INE/IGE

A muller non só rexistra peores indicadores no mercado laboral polo mero feito de ser muller, senón que existe unha discriminación engadida que é a de ser nova, pois todos os tramos de idade de mulleres novas rexistran unhas taxas de paro insostibles (exemplo clave o temos no tramo de idade de 16 a 19 anos cun 68,5% de taxa, de 20 a 24 anos a taxa é do 44,8%) e non atopamos unha taxa similar á media feminina ate tramos de idade superiores aos 40 anos.

EVOLUCIÓN TAXA DE PARO HOMES E MULLERES GALICIA 2007/2013



EVOLUCIÓN TAXAS DE PARO POR SEXO. EPA.

%	Homes	Mulleres
2007/IV	5,6	9,8
2008/IV	8,8	10,9
2009/IV	11,9	14,1
2010/IV	15,2	16,3
2011/IV	17,6	19,1
2012/IV	21,4	21,2
2013/IV	22,3	21,5

Fonte: Enquisa Poboación Activa. INE/IGE

Mentres que no período previo á crise o mercado laboral masculino achegábase ao pleno emprego tanto en termos de actividade como de desemprego, no feminino, o punto de partida non era nin moito menos tan positivo, nin sequera en tempos de bonanza económica a muller viuse beneficiada.

POBOACIÓN PARADA QUE XA TRABALLARA ANTES POR TEMPO DE BUSCA DE EMPREGO E SEXO (EPA, IV T 2013)

	Homes	Mulleres
De 1 ano a < 2 anos	31.000	24.000
Dous ou mais anos	53.500	45.300
Paro de longa duración	84.500	69.300

Fonte: Enquisa Poboación Activa. INE/IGE

Actualmente, unha das principais prioridades polo forte risco de exclusión social das persoas que o padecen, é corrixir o elevado volume de desemprego de longa duración, dentro da poboación parada feminina que xa traballou antes, xa que 69.300 desempregadas levan máis dun ano nesa situación, e delas, máis da metade leva dous ou máis anos.

A estas hai que engadir 11.200 mulleres en busca do seu primeiro emprego, fronte a 9.900 homes. Ás mulleres dáselles menos oportunidades á hora de acceder por primeira vez ao mercado laboral.

PARADOS QUE TRABALLARON ANTERIORMENTE POR SEXO E SITUACIÓN PROFESIONAL (EPA, IVT2013)

	Homes	Mulleres
Total	138.700	118.000
Empresarios e autónomos	5.200	2.200
Asalariado do sector público	4.900	5.800
Asalariado do sector privado	51.000	43.800
Outras situacións profesionais	—	—
Parados que levan máis dun ano sen traballar	77.600	66.300

(—) Non hai observacións na mostra

Fonte: Enquisa Poboación Activa. INE/IGE

Tendo en conta a situación profesional de procedencia das paradas destaca a falta de resposta do sector público ante este contexto de crise, xerando 5.800 desempregadas.

1.4 INACTIVIDADE

POBOACIÓN INACTIVA POR SEXO E MOTIVO DE NON BUSCAR EMPREGO. (EPA, IV T 2013)

	HOMES	MULLERES
Total	443.400	620.600
Cree que non o vai atopar	14.400	19.700
Está afectado por unha regulación de emprego	800	200
Por enfermidade ou incapacidade propia	59.300	57.500
Coidado de nenos ou de adultos enfermos, discapacitados ou maiores	2.800	35.000
Ten outras responsabilidades familiares ou persoais	7.400	65.600
Está cursando estudos ou recibindo formación	70.200	69.000
Está xubilado	149.200	95.800
Outras razóns	10.700	73.700
Non sabe	100	500
Non aplicable	128.500	203.600

Fonte: Enquisa Poboación Activa. INE/IGE

Coa poboación inactiva compróbase o maior ou menor desánimo ante a perspectiva de acceso a un posto de traballo. Tanto nun coma noutro sexo, o resultado non é precisamente positivo, xa que se descendemos ao motivo de non buscar emprego, un dos máis respondidos é o de “Crer que non se vai atopar” (significativa é a cifra de 19.700 mulleres que responden este motivo). Pero tamén seguen a existir trabas no acceso da muller á participación laboral, xa que por un lado, observamos a gran diferenza entre os homes e mulleres que responden que non buscan emprego

debido ao “Coidado de nenos ou de adultos enfermos ou discapacitados” (35.000 mulleres fronte a tan só 2.800 homes) ou por ter “Outras responsabilidades familiares e/ou persoais”, (7.400 homes fronte a 65.600 mulleres).

Coa crise empeora a situación das mulleres na súa participación no mercado laboral e aumentan as desigualdades de xénero

Nun primeiro momento podería ser positivo que medre a taxa de actividade feminina, pero isto neutralízase cos datos de paro e de ocupación, que sitúan a taxa de paro no 21,6% e tan só un 38,6% de taxa de ocupación.

A muller acada maior presenza no mercado laboral pero se continúan atribuíndo roles de coidado familiar e dependentes. Isto leva a que as mulleres teñan menor dispoñibilidade para o mercado laboral remunerado que os homes. Padecen unha temporalidade superior, un maior nivel de ocupación a tempo parcial (25% de ocupación a tempo parcial nas mulleres fronte a tan só un 7% nos homes), o que deriva nun elemento importante de desigualdade e segregación laboral.

As mulleres perciben un salario un 23,3% inferior ao dos homes. A brecha salarial inflúe no menor importe das prestacións e pensións contributivas das mulleres.

Todas estas variables inflúen en que a muller se enfrente a un maior risco de pobreza e exclusión social.

A reforma laboral agravou o deteriorado mercado laboral, incrementando considerablemente as discriminacións por sexos.

2. A PROTECCIÓN SOCIAL PRECARIA DAS MULLERES

2.1. PRESTACIÓNS POR DESEMPREGO

Unha muller desempregada percibe de media no Estado ao ano, 1.825 euros menos que un home en igual situación. As mulleres no Estado son maioritarias no desemprego pero perciben menos prestacións e, destas, unha gran parte son asistenciais.

No Estado, das 2.612.000 persoas perceptoras de prestacións por desemprego, o 45.2% (1.178.500) son mulleres, e destas, 537.100 perciben prestacións de carácter contributivo e 514.900 de carácter asistencial.

A existencia desta desigualdade provén da presenza da muller no mercado laboral con menor salario, maior temporalidade, e maior presenza a tempo parcial, entre outras desigualdades. Como antes sinalamos, todo o anterior prexudica ás mulleres no seu acceso ás prestacións por desemprego de carácter contributivo.

Non poder chegar á prestacións contributivas leva a muller a ter que percibir outras pensións que pola súa escasa contía sitúan a moitas mulleres no limiar da pobreza.

En Galicia hai (dato a outubro de 2012, único do que dispoñemos) 86.830 homes perceptores de prestación por desemprego e 70.354 mulleres (44.8% do total). Se temos en conta a taxa de cobertura de prestación por desemprego, a desigualdade é evidente, 70.6% nos homes, sendo nas mulleres moito máis baixa, dun 57.9%.

2. 2. PENSIONÍS

A Lei de Presupostos Xerais do Estado para o ano 2014 e co Real Decreto 1045/2013 establecen unha revalorización das pensións do sistema da Seguridade Social para 2014 do 0,25%. Implántase a nova fórmula de cálculo de revalorización, deixando atrás a referencia ao IPC de novembro de cada ano, para unha complexa e discrecional fórmula aprobada coa lei 23/2013 reguladora do Factor de Sostibilidade e do Índice de Revalorización de pensións.

Para UGT Galicia desligar a evolución das pensións do nivel xeral de prezos de consumo carrexará unha perda considerable do poder de compra das persoas

pensionistas. Por outro lado as pensións mínimas, trala última revalorización, evidencian a súa insuficiencia para manter un nivel mínimo de subsistencia e evitar o empobrecemento xeral das persoas perceptoras.

Esta reforma do sistema público de pensións non vai corrir a discriminación existente entre pensións de xubilación por sexos, se non que a fenda pode elevarse polos efectos da crise, ademais de que as mulleres teñen grandes diferenzas salariais e maior esperanza de vida con respecto aos homes.

O goberno vincula a partir do 2019 as pensións á esperanza de vida –a maior idade menor contía (xa que segundo os datos do IGE as mulleres viven en Galicia unha media de 85,7 anos e a dos homes 79 anos). Engadíndolle a isto que a contía da pensión calcúlase tanto en función do soldo percibido nos últimos 25 anos como do total de anos traballados.

UGT Galicia expresa un frontal rexeitamento á reforma unilateral imposta polo Goberno que a quen máis prexudicada é a muller. A muller parte dunha situación xa de por si moi precaria e váiselle prexudicar aínda máis.

As mulleres seguen sendo maioría na percepción de pensións de viuvez pero de xeito derivado. As contías das prestacións ás que acceden por dereito propio son inferiores ás dos homes, reflexo claro das diferentes oportunidades no acceso, permanencia e saída do emprego.

Os roles atribuídos ás mulleres que eximen aos poderes públicos de desenvolver as súas obrigas de coidado aos nenos e nenas e persoas dependentes, finalmente prexudican e penalizan o futuro da s mulleres.

No grupo de pensións máis numeroso, tan só, e polo feito de proceder dunha pensión masculina, o importe medio percibido pola muller é superior na de viuvez. Unha muller percibe no caso da prestación contributiva de xubilación un importe inferior nun 38% ao que percibe un home.

As mulleres son maioría en percibir pensións, pero teñen un importe medio destas moi inferior ao que perciben os homes.

Os datos indican que un 48,8% das mulleres perciben unha pensión de xubilación fronte ao 77% no caso dos homes. No ano 2013 unha muller percibe unha pensión de xubilación de 605.06 euros/mes fronte a 975.53 €/mes no caso do homes.

PENSIÓNS CONTRIBUTIVAS DA SEGURIDADE SOCIAL POR CLASE E SEXOS.

Nº E IMPORTE MEDIO. ANO 2013.

	Número		Importe medio (euros)	
	Homes	Mulleres	Homes	Mulleres
Total	344.320	399.779	903,13	574,17
Incapacidade permanente	46.784	22.518	856,96	687,88
Xubilación	264.832	195.273	975,53	605,06
Viuvez	18.988	167.439	388,43	538,51
Orfandade	11.832	10.708	364,98	365,13
Favor familiares	1.884	3.841	439,87	475,3

Fonte: IGE.

As pensións non contributivas, nas súas modalidades de invalidez e xubilación, teñen por obxecto o recoñecemento dunha prestación económica, asistencia médico-farmacéutica gratuíta e servizos sociais complementarios. Estas pensións están destinadas a aquelas persoas que carecendo de recursos suficientes e, ben acreditando un determinado grado de discapacidade no caso de invalidez, ou ben sendo maiores de 65 anos no caso de xubilación, non teñan dereito a unha pensión contributiva da Seguridade Social.

PENSIÓNS NON CONTRIBUTIVAS DA SEGURIDADE SOCIAL POR CLASE E SEXOS.

DECEMBRO 2013

	Homes		Mulleres		Total	
	Nº	% s/ total homes	Nº	% s/total mulleres	Nº	%s/total
PNC Xubilación	4.183	30,3	16.070	54,1	20.253	46,58
PNC Invalidez	7.846	56,9	8.485	28,6	16.331	37,56
PNC Xubilación derivada invalidez	1.763	12,8	5.135	17,3	6.898	15,86
Total PNC	13.792	100,0	29.690	100,0	43.482	100,00

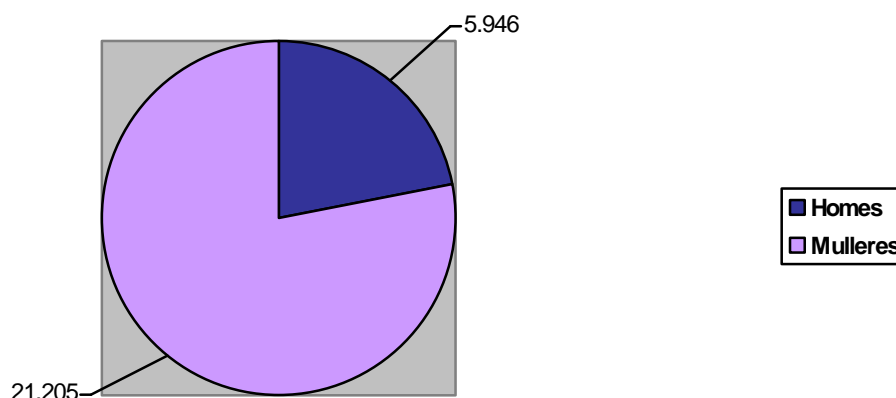
Fonte: Fichero Técnico de Pensionistas non Contributivos do IMSERSO

As mulleres son maioría nas pensións non contributivas de xubilación, prestacións a favor de quen no cotizou o suficiente para acadar as de nivel contributivo. A decembro de 2013 en Galicia hai 21.205 beneficiarias de pensións non contributivas de xubilación e de xubilación

derivada de invalidez da Seguridade Social, fronte a 5.946 homes; catro de cada cinco son mulleres.

Se ao anterior lle engadimos uns importes medios por debaixo do limiar da pobreza, incompatibles con calquera ingreso, xa sexa da persoa beneficiaria o do seu cónxuxe ou familiares, danos unha idea da dificultade con que moitas mulleres cobren as súas necesidades básicas.

NÚMERO DE BENEFICIARIOS DE PENSÍONS NON CONTRIBUTIVAS DE XUBILACIÓN* DA SEGURIDADE SOCIAL. DECEMBRO DE 2013



* Suma das pensións con contributivas de xubilación e das pensións non contributivas de xubilación derivadas de invalidez

Fonte: IMSERSO-ÁREA DE PRESTACIONES ECONÓMICAS

3. CONCILIACIÓN DA VIDA PERSOAL, FAMILIAR E LABORAL E CORRESPONSABILIDADE

O “teito de cristal” que anteriormente mencionamos ven determinado pola menores posibilidades que o mundo laboral dá as mulleres. As elas se lles outorga a dobre presenza tanto no mercado laboral como na esfera familiar e de coidadora. Contrapostamente, aos homes presupónselles dispoñibilidade total para o mercado laboral.

Así, segundo datos de xullo do ano pasado, as mulleres dedican 4.7 horas ás tarefas do fogar, fronte ás 2.1 horas que dedican os homes (e fai 10 anos, no 2013, eran 4.8 e 1.8 respectivamente, polo que vemos que as diferenzas son pouco significativas).

Ata o de agora as solucións dadas á conciliación centráronse en maior medida na regulación de permisos e licencias, dos que fan uso maioritario as mulleres, cuxas repercusións negativas seguen a recaer sobre elas, xa que entre outras cousas supoñen un afastamento do posto de traballo durante determinados períodos de tempo, maiores dificultades para o mantemento do posto de traballo a medio ou longo prazo, perda de oportunidades de promoción, redución ou perda de ingresos, interrupcións na carreira de cotizacións, menores dereitos de protección social,...

Sinalar aquí, que lexislativamente, se seguen a establecer medidas que van en detrimento das posibilidades de conciliación, como no recente RD-lei 16/2013 do 20 de decembro:

- Nos contratos a tempo parcial se modifican o número de horas complementarias que se poden realizar (antes era o 15% e agora é o 30% das horas ordinarias, podendo os convenios elevalo ata o 60% (isto último xa se recollía así). Ademais, con carácter voluntario, e independentemente do pacto de horas complementarias realizado, a parte empresarial poderá ofrecer realizar outro 15% adicional (ou 30% en convenio), que sumando ao anterior, podería chegar ao 75 ou incluso 90% da xornada); redúcese o número de días co que hai que preavisar á persoa traballadora de 7 a 3 días (podendo reduci-lo incluso máis en convenio); non hai que esquecer, que se pode establecer un contrato a tempo parcial en xornada partida (incluso permite que nos convenios se poida establecer máis dunha interrupción da xornada ao día).
- Adáptase a redacción do permiso de lactación á xa vixente e antiga individualización dos dereitos, pero ao mesmo tempo matízase que este dereito, que poden disfrutar indistintamente un ou outro proxenitor, so poderán disfrutalo un ou outro en caso de que ambos traballen.
- En relación coa reforma do dereito á redución da xornada por garda legal, inclúese un matiz que non se recollía na redacción anterior: terá dereito a unha redución da xornada de traballo “diaria”. O que determina a imposibilidade de reducir a xornada por garda de menores en xornadas completas. Engádesse

tamén o requisito formal de preavisar con 15 días de antelación a data de inicio do permiso de lactación ou a redución da xornada.

- Tamén recolle que no dereito á concreción horaria e a determinación da redución de xornada e da lactación que correspondía á persoa traballadora dentro da súa xornada ordinaria, se poden agora establecer no convenio colectivo, criterios relativos a estas concrecións, en atención aos dereitos de conciliación da persoa traballadoras e ás necesidades produtivas e organizativas da empresa.
- Se eleva a 12 anos a idade dos menores que permiten a redución de xornada, e aínda que era unha das reivindicacións que se viñan facendo dende a UGT, hai que ter en conta, que se levou a cabo sen incluír os complementos necesarios, polo que o seu establecemento, fomenta que as mulleres, que son as que maioritariamente fan uso desta redución de xornada, permanezan durante períodos máis longos con xornadas reducidas, coa conseguinte penalización nas cotizacións futuras.

Por outra parte, a facilitación da corresponsabilidade dende as políticas públicas, a través da implantación de infraestruturas adecuadas e asequibles para a atención de menores e familiares dependentes, sufriu tamén unha paralización e marcha atrás ao verse afectada polos recortes de gasto público.

Outra das novidades que introducía a Lei de Igualdade en relación ao fomento do reparto equilibrado das responsabilidades familiares entre homes e mulleres, foi o recoñecemento expreso do dereito xeral das persoas traballadoras “a adaptar a duración e distribución da xornada de traballo para facer efectivo o seu dereito á conciliación da vida persoal, familiar e laboral nos termos que se establezan na negociación colectiva ou no acordo ao que chegue co empresario, respectando, no seu caso, o previsto naquela”.

Pero este dereito, queda, tras as reformas laborais que debilitan a negociación colectiva, nunha situación de gran dificultade para poder concretarse e aplicarse.

Prestacións por maternidade, paternidade e excedencias por coidado familiar

A idade media á maternidade segue aumentando en Galicia debido as dificultades de conxugar maternidade e emprego estable e de calidade o que deriva para as

mulleres na súa menor participación no mercado de traballo, e esta situación vese agudizada pola crise e as medidas adoptadas como resposta á mesma.

As mulleres teñen que retrasar aínda máis a idade á maternidade, o que incide no menor número de fillos e fillas.

	Taxa bruta de natalidade	Idade media á maternidade
2008	8,3	31,5
2009	8,1	31,6
2010	7,9	31,8
2011	7,7	32,1

Fonte: IGE. Indicadores demográficos

A taxa de natalidade dende o comezo da crise está a experimentar unha diminución que aínda que non acusada, deriva das consecuencias da actual conxuntura económica e social, e da Reforma laboral e recortes públicos, que se converten en verdadeiros obstáculos para a participación da muller no mundo laboral e á maternidade.

As consecuencias non son só negativas para as mulleres, senón que prexudican a toda a sociedade en canto contravén á sostibilidade futura da nosa economía.

Un exemplo claro da continua asunción de roles diferenciados como “muller cuidadora” e “home produtor” vémolos nos permisos parentais.

PRESTACIÓNS DE MATERNIDADE E PATERNIDADE

	2010	2011	2012	2012
Excedencia coidado familiares (% mulleres)	91.3	91.7	92.1	93.3
Prestacións maternidade percibidas polo pai (% s/ total)	2.03	2.03	2.20	2.21
Prestacións paternidade (nº)	12.568	12.661	11.656	11.360

Fonte: Seguridade Social.

O reparto das responsabilidades familiares non é nin moito menos equitativo, xa que os datos de Permisos de paternidade e maternidade e Excedencias por coidado de familiares e fillos teñen un perfil maioritariamente feminino.

En canto aos dereitos de maternidade a cesión ao pai representa o 2.21% do total. Considerar que o permiso de maternidade é de uso exclusivo para as mulleres é unha costume moi arraigada na sociedade, o que fai a que en poucas ocasións se faga uso do dereito derivado. UGT Galicia defende que para conseguir unha maior corresponsabilidade deberíase equiparar o permiso de paternidade ao de maternidade.

O permiso de paternidade de carácter intransferible foi desfrutado por 11.360 homes, aínda que cunha substancial caída por segundo ano consecutivo no ano 2012. Este permiso supuxo un gran avance na corresponsabilidade, na medida en que os homes asuman as súas responsabilidades e coiden dos seus fillos e fillas, o que dará lugar a que as mulleres teñan maior dispoñibilidade para dedicarse as súas carreiras profesionais.

En canto ao permiso de paternidade, a pesar de que no 2009, se aprobou a ampliación a catro semanas, que entraría en vigor en xaneiro de 2011, a realidade é que isto non se levou a cabo, e vendo que a Lei de Presupostos Xerais do Estado para a 2014, que acaba de volver a pospoñelo ao 2015, non consideramos que o goberno tivera como obxectivo mellorar a corresponsabilidade.

PRESTACIÓN POR MATERNIDADE EN GALICIA (2013)

	NÚMERO DE PROCESOS					
	TOTAL MATERNIDADE	PERCIBIDOS NAI	PERCIBIDOS PAI	% Variación interanual		
				TOTAL MATERNIDADE	NAI	PAI
Galicia	14.883	14.554	329	-2.04%	-2.05%	-1.50%
A Coruña	6467	6306	161	-1.43%	-1.78%	14.18%
Lugo	1.562	1.530	32	-0.13%	0.07%	-8.57%
Ourense	1363	1325	38	0.22%	0.84%	-17.39%
Pontevedra	5491	5393	98	-3.80%	-3.80%	-3.63%

En Galicia, en total, xestionáronse 14.883 prestacións por maternidade (un 2.04% menos que no 2012).

Do conxunto de prestacións por maternidade xestionadas no 2013, 14.554 corresponden a permisos disfrutados pola nai (-2.05%), fronte a 329 (-1.50%) que foron solicitados polo pai tras cederlle a nai o dereito.

O descenso no número de mulleres con dereito a prestacións por maternidade e o temor a perder o posto de traballo tras a reforma laboral, fan que moitas menos mulleres accedan a estes dereitos, ben porque os perdesen ao carecer de emprego, ou ben porque retrasan ou renuncian á maternidade, co fin de manter o posto de traballo.

EXCEDENCIAS POR COIDADADO FAMILIAR DADAS DE ALTA (2013)

	Mulleres	Homes	Total	Variación 2012/2013	
				Absoluta	En %
A Coruña	311	24	335	-5	-1.47%
Lugo	63	6	69	8	13.11%
Ourense	68	7	75	26	53.06%
Pontevedra	169	17	186	-21	-10.14%
TOTAL	611	54	665	8	1.22%

En canto ás excedencias por coidado de menores e outros familiares, durante o 2013 rexistráronse en Galicia 665 excedencias desta natureza, un 1.22% máis que no 2012.

Das 665 excedencias, 611 foron desfrutadas por mulleres e 54 por homes. A Coruña e Pontevedra presentaron rexistros negativos (-1.47% e -10.14% respectivamente).

Os datos amosan a perpetuidade na tendencia de que as medidas de conciliación, seguen a ser empregadas por unha ampla maioría de mulleres.

Un dos factores máis importantes de discriminación para as mulleres no mercado laboral é a dificultade de conciliación da vida laboral e familiar e da corresponsabilidade.

A incorporación da muller ao mercado laboral retribuído faise sen resolver o conflito que supón traballar fora da casa e atender as responsabilidades familiares que tradicionalmente se lles atribúen ás mulleres.

A contracción do gasto público, a redución e eliminación de servizos públicos dirixidos ao coidado e atención aos menores e ás persoas con dependencia supón un prexuízo para as mulleres e a súa maior incorporación ao mercado laboral e a conservación do seu posto de traballo.

Fomentar na negociación colectiva a corresponsabilidade, así como na normativa laboral, son aspectos indispensables para a consecución da igualdade. Pero coa reforma laboral e as súas medidas de paralización e dificultamento da negociación colectiva, estase a ocasionar un grave retroceso na loita contra a discriminación de xénero no ámbito laboral

	Total		Parcial		% parcial s/ total		% tempo parcial por rama de actividade	
	Homes	Mulleres	Homes	Mulleres	Homes	Mulleres	Homes	Mulleres
TOTAL	517.000	470.400	33.600	116.300	6,50	24,72	100,00	100,00
Agricultura, gandería, caza e silvicultura	30.100	24.400	2.900	2.400	9,63	9,84	8,63	2,06
Pesca e acuicultura	13.300	4.400	1.000	2.900	7,52	65,91	2,98	2,49
SECTOR PRIMARIO	43.400	28.800	3.900	5.300	8,99	18,40	11,61	4,56
Industria da alimentación, bebidas e tabaco	18.700	16.500	1.500	1.900	8,02	11,52	4,46	1,63
Industria téxtil, do coiro e do calzado	3.200	10.000	—	600	—	6,00	—	0,52
Industria da madeira e da cortiza, salvo mobles; cestería e espartaría	6.300	1.300	—	200	—	15,38	—	0,17
Industria do papel, artes gráficas e reprodución de soportes gravados	3.200	600	—	300	—	50,00	—	0,26
Industrias extractivas, refinación de petróleo, fabricación de produtos farmacéuticos, de caucho e plásticos, doutros produtos minerais non metálicos, de produtos metálicos, metalurxia, enerxía, gas e auga	37.100	5.300	400	800	1,08	15,09	1,19	0,69
Fabricación de maquinaria, material eléctrico, material de transporte e industrias manufactureiras diversas	39.100	8.800	2.200	2.300	5,63	26,14	6,55	1,98
INDUSTRIA	107.600	42.500	4.100	6.100	3,81	14,35	12,20	5,25
CONSTRUCCIÓN	63.300	3.700	2.000	400	3,16	10,81	5,95	0,34
Venta e reparación de vehículos de motor e motocicletas	18.300	2.800	1.200	500	6,56	17,86	3,57	0,43
Comercio por xunto e ao retallo	58.000	84.100	4.000	20.100	6,90	23,90	11,90	17,28
Transporte e almacenamento	35.500	8.500	700	2.400	1,97	28,24	2,08	2,06
Hostalaría	28.000	45.200	5.600	15.200	20,00	33,63	16,67	13,07
Información, comunicacións, actividades artísticas, recreativas e de entretemento	24.600	14.900	3.200	4.300	13,01	28,86	9,52	3,70
Actividades financeiras e de seguros	10.800	11.500	300	600	2,78	5,22	0,89	0,52
Actividades inmobiliarias, administrativas e servizos auxiliares	17.600	27.200	1.600	11.300	9,09	41,54	4,76	9,72
Actividades profesionais, científicas e técnicas	20.100	18.500	1.000	2.800	4,98	15,14	2,98	2,41
Administración pública e defensa; seguridade social obrigatoria	42.000	28.700	800	2.200	1,90	7,67	2,38	1,89
Educación	21.500	43.000	3.200	8.500	14,88	19,77	9,52	7,31
Actividades sanitarias e de servizos sociais	18.400	58.000	1.400	8.700	7,61	15,00	4,17	7,48
Outros servizos	7.900	52.900	700	27.700	8,86	52,36	2,08	23,82
SERVICIOS	302.700	395.300	23.700	104.300	7,83	26,39	70,54	89,68

ANEXO. Ocupados por tipo de xornada, sexo e rama de actividade

IGE-INE. Enquisa de poboación activa I.G.E. - Instituto Galego de Estatística

(—) Non hai observacións na mostra