



# INFORME DE CONJUNTURA SOCIOECONÓMICA

I / 2014

FERNANDO GONZÁLEZ LAXE (COORD.)  
JOSÉ FRANCISCO ARMESTO PINA  
PATRICIO SÁNCHEZ FERNÁNDEZ  
SANTIAGO LAGO PEÑAS

[www.foroeconomicodegalicia.es](http://www.foroeconomicodegalicia.es)

## RESUMO EXECUTIVO

1. Galicia confirma no cuarto trimestre de 2013 a súa saída técnica da recesión económica, aínda que encadea once trimestres consecutivos de contracción do PIB en termos interanuais. O balance final do ano 2013 péchase cunha caída do PIB do 1,1%.
2. A evolución sectorial da actividade produtiva galega en 2013 amosa unha clara mellora no comportamento do sector industrial, que partía dunha situación moi negativa.
3. As exportacións galegas aumentan un 11,4% en 2013 logo da súa contracción no ano anterior. Asemade, despois das fortes quedas rexistradas nos dous últimos anos, o valor das importacións medra en 2014 un 9,4%.
4. En 2013 prodúcese unha importante caída da poboación activa e da ocupación en termos interanuais. Especialmente preocupante é o significativo aumento do número de parados de longa duración e a elevada taxa de paro xuvenil.
5. No que vai de ano 2014 o paro rexistrado descendeu en Galicia un 3,8% respecto ao mesmo período do ano anterior. Os contratos o fixeron por riba do 7% aínda que os contratos indefinidos descenden preto do 6%. Asemade, tanto as afiliacións ao réxime xeral da seguridade social como o número de empresas inscritas aumentan no mes de febreiro respecto ao mes anterior.
6. A capacidade de recuperación do mercado laboral galego e o español son similares.
7. Tralo estalido da actual crise económica, Galicia sitúase como a segunda comunidade coa menor caída de empresas activas, cun 5,1%, tan só superada por Madrid. Con todo, entre os anos 2003 e 2008 o incremento do número de empresas se sitúa lonxe da media española. Diante do inicio da recuperación económica é importante promover a dispoñibilidade de capital para novos proxectos empresariais.
8. As sete grandes cidades de Galicia, O Salnés, O Morrazo e Bergantiños son as comarcas galegas con maior incremento de empresas entre 2003 e 2008 e as que rexistran unha menor destrución desde entón ata a actualidade. En termos de densidade empresarial salienta a presenza de Deza, Terra de Melide, A Mariña oriental, Sarria e Terra de Soneira entre as comarcas con máis empresas por habitante.
9. As taxas de nacemento empresarial en Galicia son superiores á media estatal tanto no caso das empresas de alta e media alta tecnoloxía como nos servizos avanzados. A taxa neta entre nacementos e mortes empresariais é positiva no conxunto de empresas de servizos avanzados. Unha maior creación de empresas e a xeración de emprego de calidade nestes sectores incidiría nunha mellora da produtividade empresarial noutras ramas de actividade.
10. É necesaria unha estratexia global, coherente, consensuada e ambiciosa que priorice as iniciativas de vital importancia para a sociedade galega, contemplando os indicadores de control e seguimento, os responsables da súa execución e un calendario detallado da mesma.

## ESQUEMA

### I- ANÁLISE DE CONTAS.

Conxuntura económica:  
Contas económicas trimestrais.  
4º trimestre.

Enquisa de Poboación Activa (EPA).  
4º trimestre.

### II- SÍNTESE ESTATÍSTICA DOS INDICADORES DE CONXUNTURA.

### III- COMENTARIOS

Demografía empresarial  
Crisis económicas e mercado laboral galego

### IV- GLOSARIO

*O Informe de Conxuntura Socioeconómica nace co obxectivo de subministrar aos axentes sociais, económicos e políticos a información básica e estratéxica que permita definir a situación actual da economía de Galicia. Asemade, pretende facilitar a avaliación continua das magnitudes máis salientables do noso país; e salientar os avances e melloras, mais tamén os atrancos ou retrocesos na súa dinámica macroeconómica.*

ISSN: En trámite.

## I- ANÁLISE DE CONTAS

### CONXUNTURA ECONÓMICA: CONTAS ECONÓMICAS TRIMESTRAIS. 4º TRIMESTRE

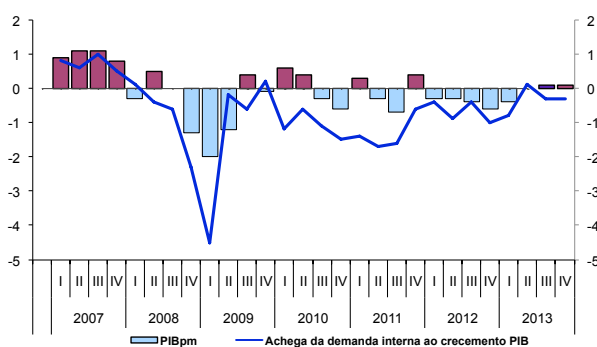
**GALICIA CONFIRMA A SÚA SAÍDA (TÉCNICA) DA RECESIÓN ECONÓMICA, AÍNDA QUE ENCADEA ONCE TRIMESTRES CONSECUTIVOS DE CONTRACCIÓN DO PIB EN TERMOS INTERANUAIS.**

Os datos do cadro macroeconómico de Galicia publicados polo IGE confirman a saída da recesión económica de Galicia ao presentar unha nova taxa de crecemento positiva. Mentres que no segundo trimestre do ano a economía galega deixa de decrecer en relación ao trimestre anterior,

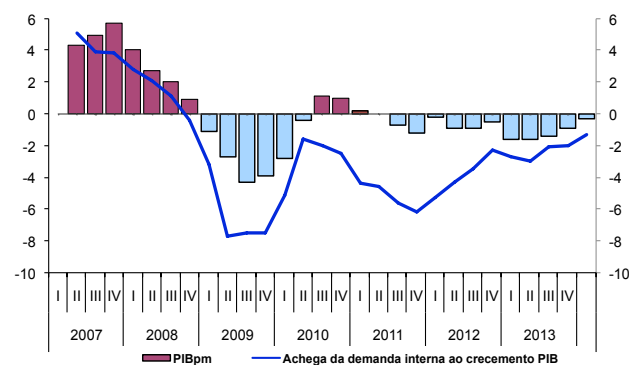
nos dous últimos trimestres a medra é de 0,1%.

Pola contra, en termos interanuais o Produto Interior Bruto (PIB) encadea once trimestres consecutivos de contracción da actividade económica.

**Taxa de variación intertrimestral do PIB galego e a achega da demanda interna**



**Taxa de variación interanual do PIB galego e a achega da demanda interna**



No conxunto do ano 2013, o PIB descende un 1,1%, unha décima menos que no conxunto do Estado, sendo esta porcentaxe dúas décimas superior á do ano anterior e seis décimas á rexistrada en 2011.

### **Demanda agregada**

A contracción da economía galega ven determinada pola caída da demanda interna, con descensos tanto do consumo final como, en maior medida, da formación bruta de capital. Como se recolle no cadro da páxina seguinte, a súa achega negativa ao crecemento agregado do PIB situouse no cuarto trimestre de 2013 nos 1,3 puntos, cifra sete décimas inferior á estimada no trimestre anterior (-2,0 puntos).

A contribución negativa da demanda interna en 2013 foi de 2,1 puntos, cifra sensiblemente inferior á dos dous anos anteriores, cando detraía ao incremento do PIB 5,4 puntos en 2011 e 3,2 puntos en 2012.

O gasto en consumo final reduciuse no cuarto trimestre do ano un 0,9% en relación ao mesmo período do ano anterior, por mor da contracción do gasto dos fogares (1,4%) xa que o gasto público medrara neste trimestre un 0,4%. No conxunto do ano 2013, o gasto en consumo final descende un 2%, sendo esta porcentaxe do -2,3% no caso do gasto dos fogares e do -1,1% no que corresponde ás administracións públicas.

Do mesmo xeito, o investimento, medido a través da formación bruta de capital

fixo, experimenta unha caída do 3,1% en relación ao mesmo período do ano anterior, porcentaxe lixeiramente inferior á rexistrada no terceiro trimestre (3,3%). Cómpre mencionar que a caída do investimento no último ano foi de 2,7%, taxa moi inferior á estimadas en 2011, cando superou o 18%, ou en 2012, 5%.

O sector exterior presenta un comportamento positivo, con crecementos no cuarto trimestre do 9,6% no caso das exportacións. Atendendo aos datos para o conxunto do ano 2013, hai que salientar que, fronte ao descenso experimentado en 2012, no último ano as exportacións medraron por riba do 11%. A pesar desta evolución, a achega do sector exterior ao crecemento agregado do PIB foi en 2013 de un punto porcentual, sendo esta de 2,3 puntos no ano anterior. A explicación atópase no forte incremento experimentado tamén polas importacións: se en 2012 caeron un 9%, neste ano aumentaron un 9,4%.

Do mesmo xeito que acontece coa evolución do PIB, a ocupación, medida en termos de emprego equivalente a tempo completo, contráese un 3,2% respecto ao mesmo trimestre ano anterior (3,1% no caso do emprego asalariado), o que equivale a unha redución de 30.305 postos de traballo: 24.327 asalariados menos. Atendendo á evolución do PIB e do emprego, a produtividade aparente por ocupado aumenta 4,1 puntos en relación ao mesmo período do ano anterior, sendo esta porcentaxe do 3,9% para o conxunto do ano 2013.



## Produto Interior Bruto (Base 2008): distribución segundo principais compoñentes de oferta e demanda

	2010	2011	2012	2013	2013/I	2013/II	2013/III	2013/IV
	<i>(taxas de variación interanuais)</i>							
<b>Produto Interior Bruto</b>	<b>0,0</b>	<b>-0,5</b>	<b>-0,9</b>	<b>-1,1</b>	<b>-1,6</b>	<b>-1,4</b>	<b>-0,9</b>	<b>-0,3</b>
<b>Demanda</b>								
Gasto en consumo final	-1,1	-1,6	-2,8	-2,0	-3,0	-2,2	-1,7	-0,9
Fogares	-1,5	-1,7	-2,6	-2,3	-3,1	-2,4	-2,1	-1,4
AA. Públicas	0,2	-1,2	-3,3	-1,1	-2,7	-1,5	-0,5	0,4
Formación Bruta de Capital	-7,2	-18,2	-5,0	-2,7	-3,0	-1,5	-3,3	-3,1
<b>Achega demanda interna ao crecemento</b>	<b>-2,6</b>	<b>-5,4</b>	<b>-3,2</b>	<b>-2,1</b>	<b>-3,0</b>	<b>-2,1</b>	<b>-2,0</b>	<b>-1,3</b>
Exportacións	5,2	2,7	-4,8	11,4	9,7	14,0	12,1	9,6
Importacións	-0,3	-6,4	-8,8	9,4	6,9	12,8	10,1	7,7
<b>Oferta</b>								
Sector primario	3,2	4,0	-0,1	-0,6	-3,5	-0,7	0,4	1,3
Industria	-1,3	-2,8	-1,3	1,9	3,5	2,0	0,8	1,1
Industria manufacturera	-3,0	-3,1	-2,5	1,7	1,8	3,5	0,6	1,1
Construción	-8,5	-6,7	-4,6	-4,1	-3,9	-4,3	-3,9	-4,5
Servizos	2,3	0,4	-0,5	-1,4	-2,6	-1,8	-0,8	-0,3
Comercio, transporte e hostalería	5,8	0,7	-1,6	-3,1	-5,0	-3,6	-2,5	-1,4

### Agregados da oferta

A evolución sectorial da actividade produtiva galega amosa un bo comportamento do sector industrial, que presenta taxas de crecemento positivo nos catro trimestres do ano. No cuarto trimestre de 2013, a industria no seu conxunto e a industria manufacturera en particular, presentaron unha medra do 1,1% en relación ao mesmo trimestre do ano anterior. O comportamento do sector primario presenta un crecemento positivo no segundo semestre do ano.

Pola contra, tanto a construción como os servizos presentan descensos do seu VEB ao longo de todo o ano. Dunha banda, a construción segue a ser a actividade que

experimenta a maior contracción de actividade, cunha caída, en termos interanuais, do 4,5% no derradeiro trimestre. Doutra banda, os servizos presentan en 2013 descensos cada vez menos acusados, rexistrándose no cuarto trimestre do ano unha caída do 0,3% (-1,4% no subsector do comercio e a hostalería).

No conxunto do ano, hai que falar da importancia do crecemento do valor engadido bruto do sector industrial, logo da caída dos últimos anos. A actividade industrial medra un 1,9% e a industria manufacturera o fai a un ritmo de 1,7%. A construción segue sendo o sector que presenta a maior contracción da actividade, se ben, como reflicte o cadro da páxina anterior, esta

caída se vai minorando cada vez máis. O sector servizos presenta caídas medias superiores ás do ano anterior debido en parte ao comportamento das actividades de “comercio, transporte e hostatalería”.

Finalmente, a saída da recesión económica no ano 2013 e a mellora gradual a medida que avanza o ano das taxas negativas de crecemento do PIB deben verse como un primeiro paso para a necesaria recuperación económica de Galicia e a creación de

emprego neto. Para acadar estas taxas de crecemento positivas, que permitan unha creación neta de emprego, sería necesario unha mellora do acceso ao financiamento a familias e empresas, así como fortalecer ao sector exterior. Neste último caso, hai que fornecer de instrumentos necesarios para gañar cota de mercado e investimentos, así como potenciar a mellora do capital humano e investimento produtivo, engadindo maior valor aos nosos produtos.

## ENQUISA DE POBOACIÓN ACTIVA (EPA). 4º TRIMESTRE

### MALOS DATOS DE EMPREGO QUE AFASTAN O PERÍODO DE RECUPERACIÓN.

Os datos da EPA correspondentes ao cuarto trimestre de 2013 demostran os graves problemas do mercado laboral galego: o seu proceso de recuperación presenta moitas máis sombras que luces.

Dende o punto de vista cuantitativo, estímase unha importante caída da poboación activa e da ocupación, aumentando de xeito significativo o número de parados de longa duración. Asemade, rexístrase un aumento tanto do número de fogares galegos con todos os seus membros en paro como daqueles fogares sen preceptores de ingresos. Pola contra e como luz, o desemprego total permanece practicamente estable e diminúe o paro entre as persoas con idades comprendidas entre 16 e 24 anos.

#### Poboación activa

A comunidade autónoma galega experimentou no último trimestre un descenso de 18.100 activos, situándose en 1.265.100 persoas, a cifra máis baixa dende o segundo trimestre de 2006. En termos de porcentuais, a gravidade desta tendencia descendente queda patente tendo en conta que a caída do 1,4% deste último trimestre é a máis acusada dende o primeiro trimestre do ano 1999 (-1,6%).

A desagregación segundo grupos de ida-

des indica que a maior caída deuse entre a poboación de 16 a 24 anos, con 10.300 persoas menos, en tanto que descende en 8.300 activos no caso da poboación cunha idade comprendida entre 25 e 54 anos. En sentido contrario, o colectivo de persoas maiores de 55 anos medra en 400 activos.

En termos interanuais, o número de activos estimados descendeu en máis de 38.000 persoas, un 2,9%, caída que non se experimentaba dende o segundo semestre do ano 2001. O maior descenso prodúcese no caso do grupo de persoas de 25 a 54 anos, reducíndose en 9.300 activos na poboación nova e en 4.800 nas persoas con 55 ou máis anos.

Tanto en termos trimestrais como anuais, Galicia se sitúa como a terceira comunidade autónoma con maior caída da súa poboación activa, en termos absolutos, por detrás de Baleares e Murcia no primeiro caso e de Madrid e Andalucía si consideramos a variación anual.

#### Poboación ocupada

Tras dous trimestres consecutivos nos que non se producía un descenso da ocupación na comunidade autónoma, feito que non acontecía dende o ano 2008, no cuarto trimestre de 2013 se produce unha



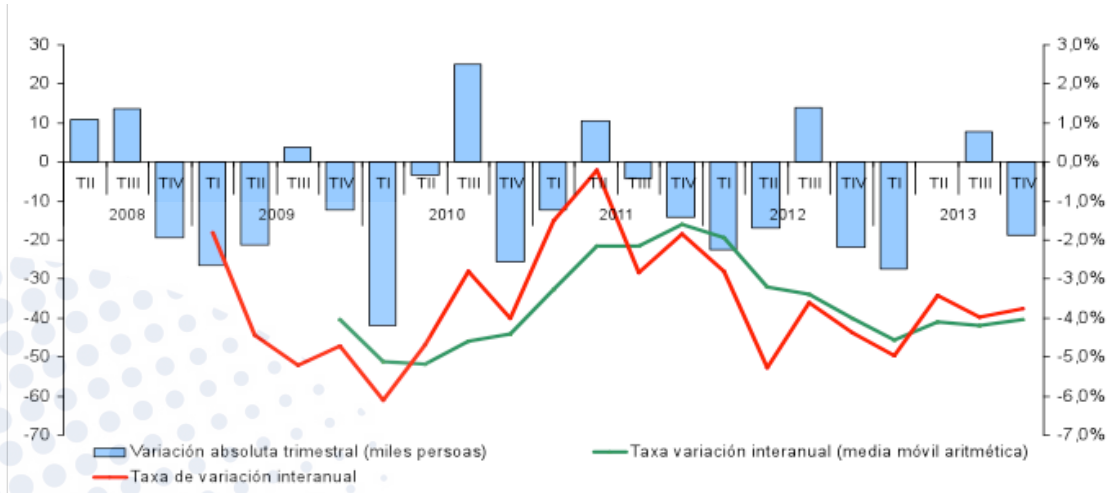
caída de case 19.000 ocupados en relación ao trimestre anterior. Un -1,9% que sitúa a Galicia como a terceira comunidade con maior descenso da ocupación en termos absolutos tras Baleares e Castela e León. O número de ocupados estimados pola EPA sitúase en 987.300 persoas.

A redución do emprego estimada neste trimestre produciuse en maior medida no emprego asalariado temporal, con 16.200 asalariados menos (8,5%), descendendo

no caso dos traballadores independentes ou empresarios sen asalariados en case cinco mil (3,1%) e en 3.500 no que aos empresarios con asalariados se refire (5,6%). Fronte a estes descensos aparece a medra do número de asalariados con contrato indefinido experimentada no cuarto trimestre, con 5.000 asalariados máis en relación ao trimestre anterior.

En termos interanuais, os datos son tamén moi negativos tendo en conta que a

**Poboación ocupada en Galicia. Variación absoluta trimestral e taxas de variación interanuais.**



ocupación estimada descende en 38.700 persoas, un 3,8% respecto ao mesmo trimestre do ano anterior. Esta taxa de variación interanual negativa que presenta Galicia é a segunda máis acusada en España tras Aragón. A diferenza do comentado na análise da evolución respecto ao trimestre anterior, esta queda prodúcese tamén no

caso dos asalariados con contrato indefinido (13.300 ocupados menos).

A taxa de temporalidade sitúase no 22,7%, tres décimas inferior á estimada no mesmo período do ano anterior. Esta porcentaxe aumenta de xeito significativo no caso das persoas con idades comprendidas entre os

16 e o 34 anos, onde o 41,7% dos asalariados eran temporais, máis de tres puntos porcentuais superior á do ano anterior.

Atendendo á distribución sectorial, a ocupación no cuarto trimestre descende en todos os sectores agás na construción, cunha lixeira medra de 200 persoas (0,3%). Dos 18.900 ocupados menos, 13.200 corresponden aos sector servizos, reducíndose a ocupación na industria e no sector primario en 2.900 persoas. Dentro do sector servizos, despois da temporada de verán, salienta os descenso experimentados nas ramas de comercio ao retallo e hostalería, con 7.200 e 5.800 persoas menos, respectivamente, en tanto que, como acontece no cuarto trimestre dos anos anteriores, medra a ocupación no sector educativo coincidindo co comezo do curso. O descenso do emprego industrial ven motivado fundamentalmente pola evolución experimentada na actividade extractiva e enerxética, con 4.600 ocupados menos, que supera os incrementos estimados na industria de alimentación e de madeira (1.500 e 1.100 persoas máis, respectivamente).

En relación ao ano anterior, os descensos prodúcense en todos os sectores, salientando a construción, cunha caída do 9,8%, seguido polo sector primario, cun 6,7% e a industria e os servizos, cun 5,5% e 2,4%, respectivamente. Entre as ramas de actividade que experimentaron un maior descenso da ocupación salienta a de comercio ao retallo, con 18.200 persoas, ás actividades profesionais, científicas e técnicas, con 4.100 ocupados menos, e as actividades extractivas e enerxéticas, con 5.800 menos. Ao revés, a hostalería e as actividades inmobiliarias son as que acadan maiores incrementos, con 8.300 e 5.500 persoas ocupadas máis.

## Poboación parada

Nun contexto onde a poboación activa segue descendendo (18.100 persoas menos que no terceiro trimestre do ano), a poboación parada en Galicia medrou lixeiramente para situarse nos 277.800 desempregados (700 persoas máis). En termos interanuais, o desemprego medra en Galicia en 400 persoas, un 0,1%, sendo esta porcentaxe a máis reducida dos últimos anos nun cuarto trimestre, cando se observaron medras do 15,4% e 18,1% nos anos 2012 e 2011, ou superiores ao 30% en 2009 e 2008.

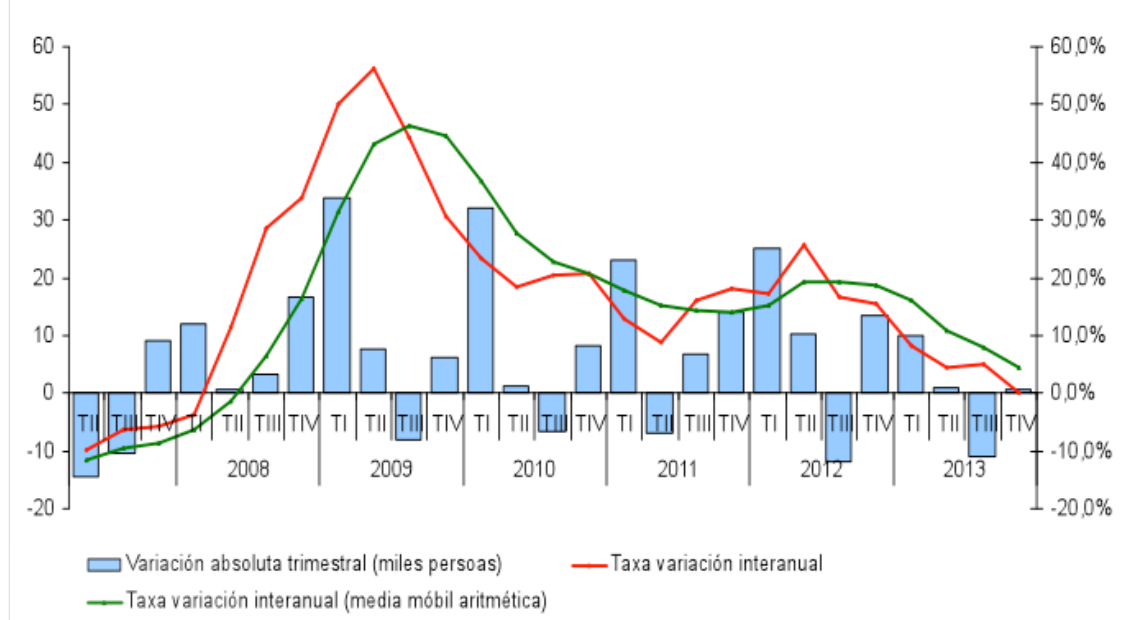
No último trimestre, o desemprego descende no sector da construción, con 2.500 parados menos, aumentando en 700 persoas no caso da industria, 200 no sector primario e en 100 no sector servizos. En termos interanuais, aboia a medra estimada na industria, con 1.400 parados máis, en tanto que descende en máis de 6.500 persoas no sector da construción.

Asemade, é importante salientar o descenso do paro entre as persoas que buscan o seu primeiro emprego, cunha caída de 3.100 persoas en relación ao trimestre anterior, e en 1.200 se o comparamos co cuarto trimestre do ano anterior.

A taxa de desemprego no último trimestre do ano aumentou catro décimas para situarse no 22,0%, catro puntos por baixo da media española. Tanto a taxa de paro feminina como masculina están por baixo da media española, sendo o diferenza de tres puntos no caso dos homes, e de case cinco puntos e medio no das mulleres.

Pola súa importante incidencia social, cómpre chamar a atención non só do elevado número de desempregados de lon-

**Poboación parada en Galicia.  
Variación absoluta trimestral e taxas de variación interanuais**



ga duración (persoas que levan máis de dous anos en paro) senón tamén do seu forte crecemento tanto en termos trimestrais como anuais. En relación ao terceiro trimestre de 2013, o número de desempregados de longa duración aumenta en 9.300 persoas, un 9,5% máis, situándose en 106.700 parados, o 38,4% dos parados estimados no conxunto de Galicia (supera o 60% se se consideran as persoas que levan máis dun ano en paro). Comparado co desemprego estimado no mesmo trimestre do ano anterior, o crecemento foi superior ao 26%, o que equivale a unha medra de 22.000 persoas.

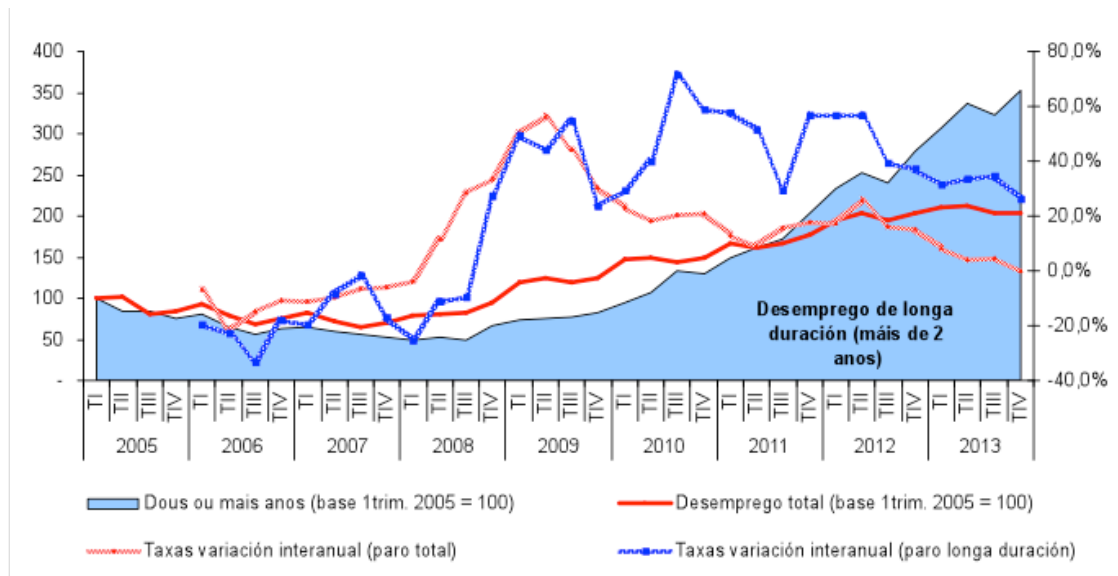
En sentido contrario aparece o descenso do desemprego xuvenil, que se sitúa en 34.700 parados con idades comprendidas entre os 16 e os 24 anos. A pesares dun descenso en torno ao 8%, a taxa de paro xuvenil sitúase no 50,7%, case tres puntos

por riba da estimada no terceiro trimestre e 2,3 puntos por riba da existente no cuarto trimestre de 2012. No caso das mulleres, a taxa de paro feminina sitúase no 46,5%, case oito puntos menos que a taxa de paro dos homes.

**Desemprego por fogares**

A partires dos datos recollidos na EPA sobre a situación laboral nos fogares galegos cómpre deterse en dous aspectos fundamentais. Dunha banda, Galicia experimenta unha medra do número vivendas familiares con todos os seus membros parados, situándose no cuarto trimestre de 2013 nos 92.800 fogares, 3.600 máis que no trimestre anterior. Comparado coa situación existente no mesmo período do ano anterior, estímase que hai case mil fogares máis que non reciben ningún tipo de ingreso por rendas de traballo.

## Evolución del desempleo en Galicia



Doutra banda, hai que anotar como segundo aspecto negativo a medra do número de fogares que non contan con ningún tipo de ingresos. No cuarto trimestre de 2013 o número de fogares galegos sen ocupados e sen perceptores de ingresos ascendía a 32.800, un 4,5% máis (1.400 vivendas familiares) que no trimestre anterior. Esta taxa de crecemento é moito máis elevada se se considera en relación ao cuarto trimestre do ano anterior, situándose no 11,9%.

Finalmente é importante mencionar o descenso do número de vivendas familiares nos que todos os activos están ocupados, situándose nos 499,5 fogares, 8.100 menos que no trimestre anterior e 12.500 menos que no cuarto trimestre do ano 2012. Este descenso ven explicado fundamentalmente pola redución daqueles fogares nos que non hai membros inactivos, xa que descenden en 6.500 e 11.100 vivendas

familiares, respectivamente.

Nembargante, o momento de inflexión que semella se está a vivir no mercado de traballo obriga a ir máis aló dos datos da EPA para ollar que está a pasar nos meses que levamos de 2014. Neste senso, os datos do paro rexistrado correspondentes aos meses de xaneiro e febreiro constatan a mellora do mercado laboral en termos de desemprego, ao descender o número de persoas paradas rexistradas nas oficinas de emprego un 3,8% en relación ao mesmo período do ano anterior. Asemade, os datos da Seguridade Social correspondentes ao mes de febreiro indican un incremento do número de traballadores en alta laboral afiliados ao réxime xeral de 0,9% respecto ao mes anterior e do 0,1% no caso das empresas inscritas, a diferenza do acontecido no ano anterior cando descenderan un 0,3% e 0,1%, respectivamente.



**Síntese dos últimos datos do mercado laboral segundo EPA (4º trimestre)**

	Unidade	Variación intertrimestral		Variación interanual	
		Absoluta	Relativa	Absoluta	Relativa
<b>Emprego</b>	(miles persoas)	(miles persoas)	(%)	(miles persoas)	(%)
<b>Activos</b>	<b>1.265,1</b>	<b>-18,1</b>	<b>-1,4%</b>	<b>-38,2</b>	<b>-2,9%</b>
<b>Ocupados</b>	<b>987,3</b>	<b>-18,9</b>	<b>-1,9%</b>	<b>-38,7</b>	<b>-3,8%</b>
Asalariados indefinidos	592,3	5,0	0,9%	-13,3	-2,2%
Asalariados temporais	174,2	-16,2	-8,5%	-7,3	-4,0%
Trab. conta propia con asalariados	59,4	-3,5	-5,6%	-10,3	-14,8%
Trab. conta propia sen asalariados	150,8	-4,8	-3,1%	-4,7	-3,0%
<b>Desempregados</b>	<b>277,8</b>	<b>0,7</b>	<b>0,3%</b>	<b>0,4</b>	<b>0,1%</b>
Longa duración (máis de 2 anos)	106,7	9,3	9,5%	22,0	26,3%
Xuvenil (16-24 anos)	34,7	-3,0	-8,0%	-2,9	-7,7%
	(%)	(puntos)		(puntos)	
<b>Taxa actividade</b>	<b>54,3%</b>	<b>-0,4</b>		<b>-0,9</b>	
Homes	60,0%	-0,8		-1,2	
Mulleres	49,1%	0,0		-0,6	
<b>Taxa ocupación</b>	<b>42,4%</b>	<b>-0,5</b>		<b>-1,1</b>	
Homes	46,6%	-0,9		-1,5	
Mulleres	38,5%	-0,1		-0,7	
<b>Taxa de paro</b>	<b>22,0%</b>	<b>0,4</b>		<b>0,7</b>	
Homes	22,3%	0,5		0,9	
Mulleres	21,5%	0,1		0,3	
<b>Taxa de paro xuvenil</b>	<b>50,7%</b>	<b>2,8</b>		<b>2,3</b>	
Homes	54,4%	4,4		6,1	
Mulleres	46,5%	1,1		-1,9	
<b>Taxa temporalidade</b>	<b>22,7%</b>	<b>-1,8</b>		<b>-0,3</b>	
Homes	21,5%	-2,1		0,8	
Mulleres	24,0%	-1,3		-1,5	
<b>Taxa temporalidade (16-34 anos)</b>	<b>41,7%</b>	<b>-1,7</b>		<b>3,2</b>	
Homes	41,6%	-2,7		5,2	
Mulleres	41,7%	-0,8		1,1	
<b>Fogares (Vivendas familiares)</b>	(miles fogares)	(miles fogares)	(%)	(miles fogares)	(%)
<b>V. con polo menos un activo e todos parados</b>	92,8	3,6	4,0%	0,9	1,0%
<b>V. sen ocupados</b>	390,1	-5,0	-1,3%	4,8	1,2%
<b>V. sen ocupados e con 2 ou máis parados</b>	22,9	3,9	20,5%	-4,2	-15,5%
<b>V. sen ocupados e sen perceptores ingresos</b>	32,8	1,4	4,5%	3,5	11,9%



## II.- SÍNTESE ESTATÍSTICA DOS INDICADORES DE CONXUNTURA.

### Síntese de indicadores de coxuntura da economía galega

	Fonte	Último dato (actualizado a 14 de marzo)			Taxas de variación		Media no que vai de ano	
		período	unidade	valor	sobre período anterior	inter- anual	valor	variación interanual
<b>PIB e agregados da demanda</b>								
PIB real	IGE	4 trimestre	(2008=100)	94,7	0,1	-0,3	94,6	-1,1
Achega da demanda interna ao crecemento	IGE	4 trimestre	(2008=100)	82,0	-0,3	-1,3	82,3	-2,1
Consumo fogares	IGE	4 trimestre	(2008=100)	90,3	-0,2	-1,4	90,6	-2,3
Formación bruta de capital	IGE	4 trimestre	(2008=100)	54,2	-0,7	-3,1	54,6	-2,7
Exportacións	IGE	4 trimestre	(2008=100)	105,7	-2,5	9,6	105,1	11,4
Importacións	IGE	4 trimestre	(2008=100)	80,8	-3,1	7,7	81,1	9,4
<b>Indicadores de actividade e consumo</b>								
Empresas inscritas á Seg. Social	Mº Empleo	febreiro	(número)	75.192	0,1	-1,7	75.149	-1,8
Índice xeral de produción industrial	INE	xaneiro	(2010=100)	88,3	10,5	-3,4	88,3	-3,4
Produción de bens de consumo	INE	xaneiro	(2010=100)	92,5	15,4	4,2	92,5	4,2
bens de consumo duradeiro	INE	xaneiro	(2010=100)	54,8	-10,8	-12,1	54,8	-12,1
bens de consumo non duradeiro	INE	xaneiro	(2010=100)	95,4	17,0	5,1	95,4	5,1
Produción de bens de equipo	INE	xaneiro	(2010=100)	68,3	15,5	-6,8	68,3	-6,8
Índice de entradas de pedidos na industria	INE	decembro	(2010=100)	90,7	-1,5	-2,9	97,3	-1,8
Índice de confianza do consumidor	IGE	4 trimestre	(valor)	-29,8	-1,7 p	11,7 p	-34,4	1,7 p.
Matriculación de vehículos (turismos)	DGT	febreiro	(número)	2.823	13,8	29,4	2.652	16,1
Matriculación de vehículos de carga	DGT	febreiro	(número)	291	21,3	39,9	266	29,5
Hipotecas constituídas sobre vivendas	INE	decembro	(número)	730	-15,6	-4,6	758	
Capital prestado para esas hipotecas	INE	decembro	(miles euros)	67.452	-7,4	-3,1	68.362	
Índice vendas comercio polo miúdo (deflactado)	INE	decembro	(2010=100)	100,7	25,7	1,2		-4,9
Grao ocupación hoteleira por praza	INE	xaneiro	(%)	15,9	-3,6 pp	0,1 pp	15,9	0,1 pp
Viaxeiros	INE	xaneiro	(número)	120.668	-23,6	-6,9	120.668	-6,9
Pernoctacións	INE	xaneiro	(número)	242.632	-21,8	-4,0	242.632	-4,0
<b>Emprego</b>								
Activos	IGE	4 trimestre	(miles persoas)	1.265,1	-1,4	-2,9	1.280,2	-2,3
Ocupados	IGE	4 trimestre	(miles persoas)	987,3	-1,9	-3,8	997,6	-4,0
Parados	IGE	4 trimestre	(miles persoas)	277,8	0,3	0,1	282,6	4,4
Parados longa duración (máis de dous anos)	IGE	4 trimestre	(miles persoas)	106,7	9,5	26,3	99,6	31,2
Taxa de paro	IGE	4 trimestre	(%)	22,0	0,4 pp	0,7 pp	22,1	1,4 pp
Taxa de paro xuvenil (16-24 anos)	IGE	4 trimestre	(%)	50,7	2,8 pp	2,4 pp	50,1	4,6 pp
Afiliacións R.X. Seguridade Social (media mes)	Mº Empleo	febreiro	(miles persoas)	668,0	0,9	-1,0	667,1	-1,2
Paro rexistrado	Mº Empleo	febreiro	(miles persoas)	280,1	-0,4	-4,4	280,6	-3,8
Contratacións	Mº Empleo	febreiro	(número)	45.525	-19,1	11,6	50.885	7
Indefinidos (iniciais e conversións)	Mº Empleo	febreiro	(número)	4.408	-10,2	0,3	4.658	-6
<b>Prezos</b>								
IPC, xeral	INE	febreiro	(2011=100)	103,2	-0,1	0,2	103,2	0,3
Inflación subxacente	INE	febreiro	(2011=100)	102,0	0,0	0,1	102,0	0,1
IPI	INE	xaneiro	(2010=100)	107,5	-0,3	-1,6	107,5	-1,6
IP vivenda nova	INE	4 trimestre	(2007=100)	75,7	-5,5	-12,3	78,7	-11
IP vivenda 2ª man	INE	4 trimestre	(2007=100)	64,5	-1,6	-9,5	65,2	-11,5
Custo laboral por traballador e mes	INE	4 trimestre	(euros)	2363,53	7,2	4,8	2260,18	2,4
Custo laboral por hora efectiva	INE	4trimestre	(euros)	18,29	5,3	4,1	17,16	2,4

### III - COMENTARIOS

#### Demografía empresarial

A decisión de emprender depende de factores diversos como as condicións macroeconómicas, o grado de estabilidade financeira, o acceso a un financiamento adecuado, marcos laborais, tipos impositivos, trámites burocráticos, ou aspectos culturais. A estes habería que engadir, no actual contexto de crise, que o emprendemento pode ser considerado máis unha necesidade que unha vía para explorar novas oportunidades económicas.

Ao longo dos últimos cinco anos, Galicia seguiu a tendencia do resto das comunidades autónomas (CC.AA.) españolas, presentando unha caída do número de empresas activas. Se entre 2003 e 2008 o número de empresas aumenta en máis de 29.000 empresas (+16,8%) dende entón e ata 2013 o seu número descende un 5,1% (10.373 empresas).

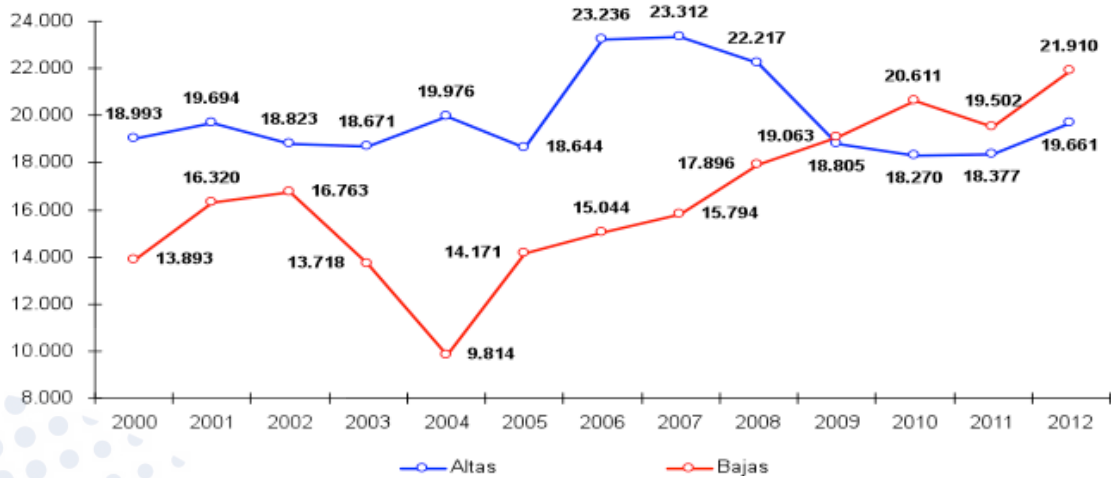
Comparado coa evolución experimentada no resto das CC.AA dende o ano 2008, Galicia se sitúa como a segunda comunidade con menor caída de número de empresas activas, tan só superada por Madrid, cun 4,5% (a media estatal é de 8,1%). Pola

contra, nos anos anteriores ao comezo da crise, Galicia era a décimo-segunda comunidade con maior taxa de crecemento, lonxe da media española, cun 21,7% (en Madrid se sitúa no 27,4%).

Esta caída do número de empresas dende o ano 2009 débese a que o número de altas empresariais é inferior ao de baixas. Os datos publicados polo Instituto Galego de Estatística (IGE) indican que no ano 2013 se deron de alta 54 empresas por día, cifra superior á rexistrada nos tres anos anteriores, pero lonxe das 64 empresas de 2006 e 2007, ou as 61 do 2008. Por outra banda, no último ano considerado o número medio de baixas empresariais diarias foi de 60, a cifra máis alta de toda a serie considerada.

Descendendo na análise ao nivel comarcal, as dez comarcas galegas co diferencial positivo entre altas e baixas máis elevado antes da crise coinciden con aquelas que presentan o diferencial negativo máis acusado a partir de 2009. Xunto ás sete grandes cidades de Galicia, están O Salnés, O Morrazo e Bergantiños. Entre os anos 2003 e 2008 a única comarca que presenta un saldo negativo foi Terra de Caldelas, na provincia de Ourense.

## Demografía empresarial en Galicia 2000-2012



### Densidade empresarial e taxa de emprendemento

Un primeiro indicador da empresariabilidade dun territorio ven dado pola densidade empresarial. No ano 2013 había un total de 70 empresas por cada mil habitantes, tres máis que no conxunto do Estado, situándose Galicia como a quinta C.A. con maior densidade por detrás de Cataluña, Baleares, Madrid e País Vasco. Este feito positivo refórzase se temos en conta que durante a crise económica Galicia é a C.A. que presenta una menor caída, cun 4,5% (10% en España), situándose como a cuarta con maior crecemento nos anos anteriores á crise (15,4%, tres puntos máis que a media española) por detrás de Murcia, Andalucía e Madrid.

Si consideramos tan só a relación de empresas creadas e poboación, taxa de emprendemento, Galicia presenta no último

ano unha empresa creada por cada 141 habitantes, cifra similar á do conxunto de España. Sen embargo, se consideramos a evolución ao longo dos últimos anos, antes do inicio da crise se creaba de media unha empresa por cada 133 habitantes fronte aos 114 de media en España, reducíndose o diferencial existente entre os anos 2008 e 2012 (unha por cada 143 habitantes en Galicia e 135 en España).

As comarcas de Santiago e A Coruña son as que presentan a maior densidade empresarial, con 88 e 86 empresas por cada mil habitantes, respectivamente, e a mellor taxa de emprendemento, cunha empresa creada por cada 117 habitantes en Santiago e unha por cada 119 habitantes en A Coruña. Asemade, cómpre mencionar a presenza das comarcas do Deza e Terra de Melide entre as dez primeiras comarcas galegas atendendo aos valores destes dous indicadores.

## Indicadores de demografía empresarial a nivel comarcal

Diferenza entre altas e baixas		Densidade empresarial 2012 <i>(empresas / 1.000 habitantes)</i>	Taxa de emprendemento 2012 <i>(1 alta por cada xxx hab.)</i>
Maior creación no período 03-08	Maior destrución no período 09-12		
Vigo	7.407	Vigo	-898
A Coruña	6.861	A Coruña	-857
Santiago	3.886	Pontevedra	-629
Ourense	1.952	Ferrol	-517
Pontevedra	1.939	O Salnés	-366
O Salnés	1.939	Ourense	-275
Lugo	1.908	O Morrazo	-274
Ferrol	1.323	Santiago	-268
O Morrazo	1.052	Lugo	-171
Bergantiños	979	Bergantiños	-162

Taxa de entrada 2012 <i>(empresas creadas / stock empresas)</i>		Taxa de saída 2012 <i>(empresas disoltas / stock empr.)</i>		Taxa de neta 2012 <i>(puntos porcentuais.)</i>	
Quiroga	12,5%	Baixa Limia	14,6%	Quiroga	2,5
Fisterra	11,9%	Pontevedra	12,7%	A Ulloa	1,8
Allariz-Maceda	11,7%	O Salnés	12,2%	Fisterra	1,4
O Condado	11,5%	O Morrazo	12,0%	Allariz-Maceda	1,4
A Ulloa	11,3%	Santiago	11,9%	Terra de Trives	1,2
Viana	10,6%	O Condado	11,4%	Viana	1,2
Pontevedra	10,6%	Vigo	11,4%	O Ribeiro	1,1
O Morrazo	10,3%	A Coruña	11,2%	A Fonsagrada	0,9
Vigo	10,2%	Ortegal	11,0%	A Mariña Occ.	0,5
O Salnés	10,2%	O Baixo Miño	11,0%	O Sar e Muros	0,3

Fonte: Elaboración propia a partir de IGE

### Taxa de entrada e saída

Estas taxas indican a relación existente entre o número de empresas creadas ou disoltas e o número total de empresas (stock). No ano 2011 (último dato dispoñible), Galicia presenta unha taxa de entrada ou nacementos inferior á media española á vez que unha taxa de saída inferior. Nese ano créanse na comunidade autónoma un total de 77 empresas por cada mil existentes (82 de media en España) e se disolveron 83 empresas fronte ás 94 no

conxunto do Estado. A taxa neta, entendida como a diferenza entre as taxas de entrada e saída, é negativa pero presenta un valor inferior á española. Atendendo á distribución segundo o número de asalariados, cómpre destacar que se ben a taxa de creación é inferior á media estatal nos catro grupos considerados, máis acusado no caso das empresas de 5 a 9 asalariados, a taxa de mortalidade empresarial é inferior en todos os casos, sendo en Galicia a taxa neta positiva no caso de empresas sen asalariados.

## Indicadores de demografía empresarial en Galicia e España 2011

	Galicia							
	Número asalariados					Intensidade tecnolóxica		
	Total	Cero	1 a 4	5-9	Máis de 10	Ind. Alta tecnoloxía	Media alta tecnoloxía	Servizos alta tecnoloxía
<b>Stock de empresas</b>	210.911	114.878	76.447	11.968	7.624	277	612	2.115
<b>Nacemento</b>	16.326	12.736	3.185	319	86	16	24	246
<b>Mortes</b>	17.611	12.053	5.012	426	120	23	34	232
<b>Taxa de Nacementos (%)</b>	7,7	11,1	4,2	2,7	1,1	5,8	3,9	11,6
<b>Taxa de Mortes (%)</b>	8,3	10,5	6,6	3,6	1,6	8,3	5,6	11,0
<b>Taxa neta (%)</b>	-0,61	0,59	-2,39	-0,89	-0,45	-2,53	-1,63	0,66
	España							
<b>Stock de empresas</b>	3.514.984	2.012.258	1.165.514	196.964	140.158	4.316	15.132	58.279
<b>Nacemento</b>	287.780	226.421	52.773	6.648	1.938	241	551	6.514
<b>Mortes</b>	332.114	239.628	81.941	7.908	2.637	344	954	7.229
<b>Taxa de Nacementos (%)</b>	8,2	11,3	4,5	3,4	1,4	5,6	3,6	11,2
<b>Taxa de Mortes (%)</b>	9,4	11,9	7,0	4,0	1,9	8,0	6,3	12,4
<b>Taxa neta (%)</b>	-1,26	-0,66	-2,50	-0,64	-0,50	-2,39	-2,66	-1,23

Fonte: Elaboración propia a partir de INE

Atendendo á intensidade tecnolóxica, Galicia presenta taxas de nacemento empresarial superiores á media española tanto nas industrias de alta e media alta tecnoloxía como nos servizos avanzados. Ademais, cabe destacar que a relación entre empresas disoltas e stock empresarial é inferior á media española nos casos de industrias de media-alta tecnoloxía e servizos avanzados. Como se desprende do cadro anterior, a taxa neta é positiva en Galicia no conxunto de empresas de servizos avanzados.

As Comarcas de Quiroga e A Ulloa son as que presentan as maiores taxas de creación de empresas, con 125 e 119 empresas por cada mil empresas activas en 2012, en tanto que A Baixa Limia e Pontevedra son as que presenta as peores taxas de saída, con 146 e 127 empresas disoltas por cada mil existentes. Atendendo á diferenza entre unha e outra taxa, tan só quince comarcas galegas presentan unha taxa neta positiva, salientando entre elas Quiroga e A Ulloa cun 2,5% e 1,8%, respectivamente..



### Crises económicas e mercado laboral galego

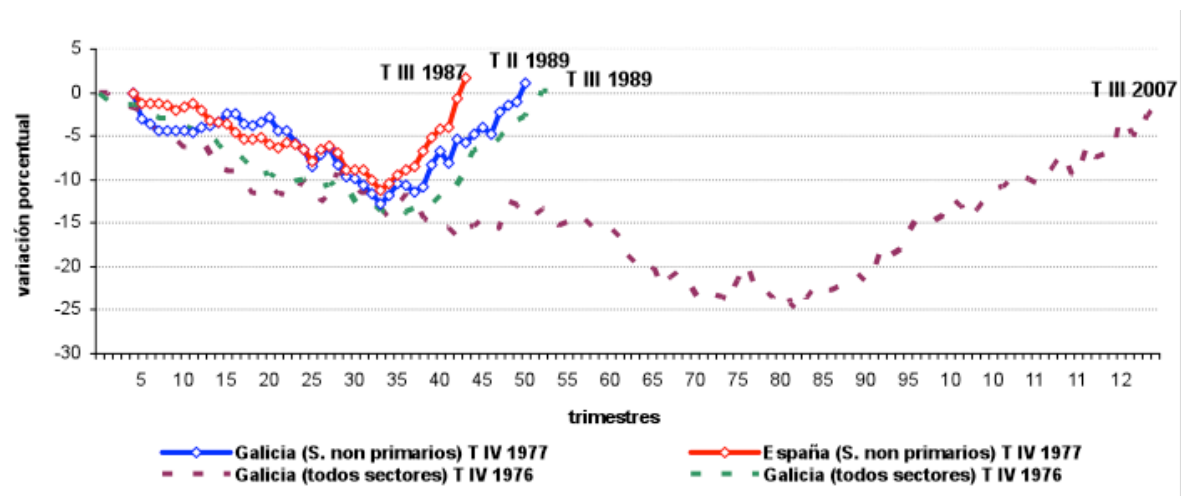
As crises económicas e financeiras teñen un forte impacto sobre a economía real e, por conseguinte, incidencia nas principais variables do mercado de traballo. En particular, no que atinxe á destrución de emprego e ao incremento do desemprego. A conxunción destes dous elementos e o seu impacto na calidade de vida dos cidadáns determinan que a mellora do emprego debe constituír unha das principais prioridades de actuación en materia política e social.

A evolución dos datos de ocupación recollidos na Enquisa de Poboación Ocupada (EPA) para Galicia e o conxunto do Estado ao longo das últimas décadas reflicte non só o fortísimo axuste experimentado polo sector primario en Galicia, senón tamén

unha capacidade de recuperación do mercado laboral galego relativamente similar ao estatal no caso dos sectores non primarios considerados no seu conxunto. Tomando como referencia a perda de emprego respecto aos trimestres con maior ocupación, España tardou trece anos en alcanzar un nivel de emprego superior ao do terceiro trimestre de 1976 (III trimestre de 1989) mentres que Galicia non acadou aínda un nivel similar ao estimado nesa data (no terceiro trimestre de 2007 foi cando máis se aproximou ao devandito nivel). Como se observa no gráfico que segue, o número de persoas ocupadas en Galicia no segundo trimestre de 1989 é superior ao estimado a finais de 1977, case dous anos máis tarde que no conxunto do Estado.

Centrándonos nos sectores non primarios xa que a consideración do sector primario distorsiona a análise do mercado de tra-

**Perda de emprego total e de sectores non primarios respecto ao trimestre de maior ocupación na crise de 1976**

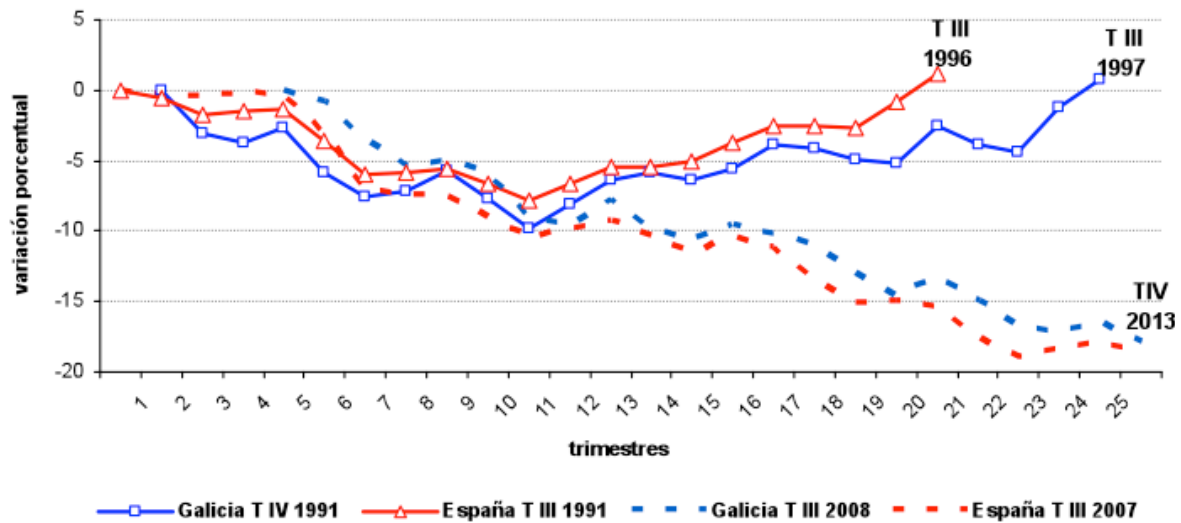


ballo, a comezos da década dos noventa o impacto do proceso de destrución de emprego iniciado no ano 1991 é similar en España que en Galicia. Se no conxunto do Estado tardouse cinco anos en recuperar un nivel de ocupación superior ao do terceiro trimestre de 1991, na comunidade autónoma galega o tempo requirido foi inferior a seis anos. No que atinxe á actual crise económica e financeira, despréndese como segunda conclusión que esta ten unha repercusión moito máis negativa que as crises anteriormente sinaladas. Nos seis anos que levamos inmersos na crise actual, a caída da ocupación en Galicia foi do

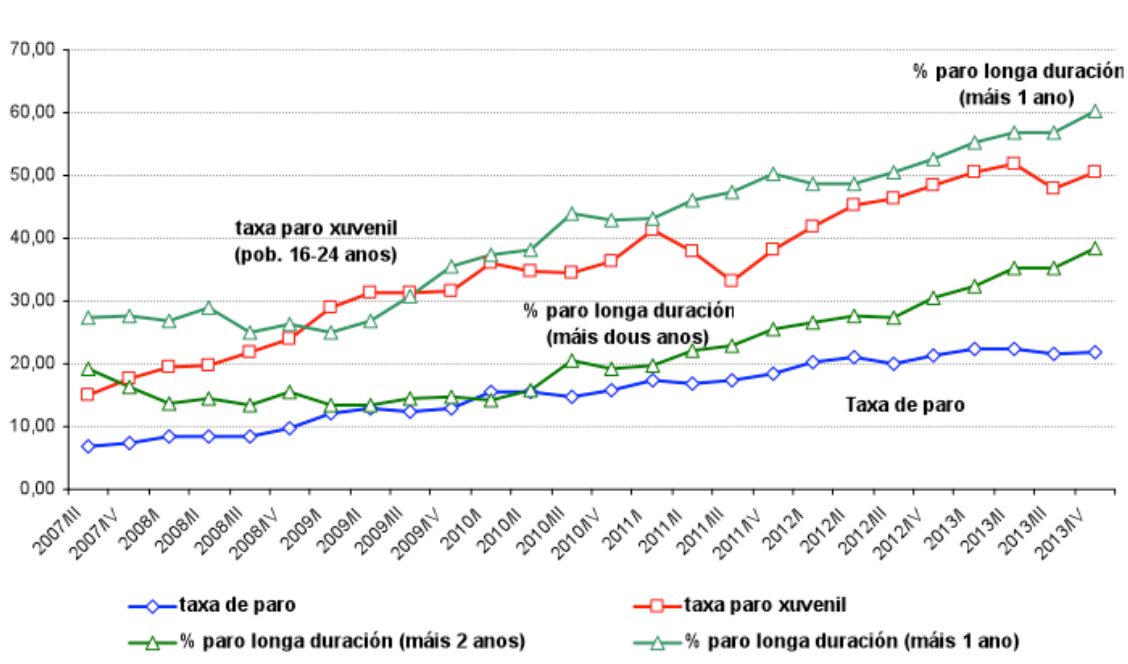
17,9% cando no mesmo período da crise de 1991, a perda de emprego era inferior ao cinco por cento.

Son varias as razóns que explican este diferencial de comportamento, entre as que se poderían destacar a propia estrutura económica galega, a evolución da estrutura demográfica galega, caracterizada entre outros aspectos polo elevado peso relativo da poboación maior de 65 anos, ou o reducido peso relativo da poboación estranxeira, indicador importante do poder de atracción de man de obra.

### Perda de emprego nos sectores non primarios respecto ao trimestre de maior ocupación na crise de 1991 e na crise actual



## Parados, parados longa duración, taxas de paro total e xuvenil 2007-2013



No que atinxe ao problema do desemprego, o gráfico seguinte reflicte que a porcentaxe de desempregados con máis dificultade de recolocación está medrando de xeito significativo. Dunha banda, a taxa de paro xuvenil non só é moi superior á taxa de paro total, senón que o seu diferencial medra de xeito preocupante. No cuarto trimestre de 2013, a primeira supera o 50% mentres que a taxa de paro total está no 22%. Doutra banda, a porcentaxe de desempregados que leva máis de dous anos

na procura dun emprego supera o 38% a finais de 2013, ascendendo esta porcentaxe ata o 60% no caso das persoas que levan un ano ou máis. Antes de crise, estas taxas eran inferiores ao 19% e 15%, respectivamente.

Estes datos permiten concluír que é necesaria unha estratexia global coherente, consensuada e ambiciosa que teña en conta entre os seus eixos centrais as políticas activas de emprego.

## IV- GLOSARIO

### PIB E AGREGADOS DA DEMANDA

#### PRODUCTO INTERIOR BRUTO (PIB)

É o resultado da actividade produtiva dos axentes económicos residentes. Pódese estimar de tres xeitos, dando exactamente os mesmos resultados: oferta, demanda e rendas.

- Calculado como suma do valor engadido bruto (VEB) das ramas de actividade, máis os impostos netos de subvencións sobre os produtos.
- Calculado como suma da demanda final de bens e servizos das unidades institucionais residentes máis o saldo exterior de bens e servizos.
- Calculado como suma de remuneración de asalariados, impostos sobre a produción e as importacións netas de subvencións, renda mixta e excedente de explotación bruto.

#### GASTO EN CONSUMO FINAL

Nas operacións do *Sistema de contas económicas* consiste no gasto realizado polas axentes económicos residentes en bens e servizos que se utilizan para satisfacer directamente as necesidades individuais ou as necesidades colectivas dos membros da comunidade. Este gasto pode realizarse no territorio económico ou no resto do mundo.

#### FORMACIÓN BRUTA DE CAPITAL

Comprende a formación bruta de capital fixo, a variación de existencias e as adquisicións menos cesións de obxectos valiosos.

#### FORMACIÓN BRUTA DE CAPITAL FIXO

Comprende as adquisicións menos as disposicións ou cesións de activos fixos realizadas polos produtores residentes no territorio económico durante un período determinado. Os activos fixos son activos materiais ou inmateriais obtidos a partir de procesos de produción, utilizados de forma repetida ou continua noutros procesos de produción durante máis dun ano. Por exemplo, un edificio, un tractor, ou un ordenador

#### EXPORTACIÓNS

Consisten nas operacións mediante as que os residentes venden bens e servizos aos non residentes.

#### IMPORTACIÓNS

Consisten en operacións mediante as que os non residentes venden bens e servizos aos residentes.

### INDICADORES DE ACTIVIDADE E CONSUMO

#### ÍNDICE DE PRODUCCIÓN INDUSTRIAL

Índice de volume de periodicidade mensual que ten como finalidade medir a evolución no curto prazo do valor engadido da industria.

#### ÍNDICES DE ENTRADAS DE PEDIDOS

Miden a evolución da actividade das empresas que forman parte do sector industrial.

#### INDICADOR DE CONFIANZA DO CONSUMIDOR

Media simple dos resultados das preguntas da *Enquisa conxuntural aos fogares* relativas á situación económica futura do fogar e da Comunidade Autónoma, capacidade futura de aforro e evolución do número de parados. Presenta valores que oscilan entre -100 e +100, sendo os resultados máis optimistas tanto para o momento actual como para o futuro os que máis se acerquen ao punto máximo.



### ÍNDICE DE COMERCIO POLO MIÚDO

Mide a evolución das vendas e o emprego no sector do comercio polo miúdo.

### GRAO DE OCUPACIÓN HOTELEIRA POR PRAZAS

Relación porcentual entre o total das pernoitacións e o produto das prazas (incluíndo camas supletorias) polos días das pernoitacións.

## EMPREGO

### ACTIVOS

Conxunto de persoas que, nun período de referencia dado, proporcionan man de obra para a produción de bens e servizos económicos ou que están dispoñibles e fan xestións para incorporarse á produción.

Na *Enquisa de poboación activa (EPA)* comprende toda as persoas de 16 ou máis anos que durante o período de referencia cumpren as condicións para a súa inclusión entre as persoas ocupadas ou paradas.

### OCUPADOS

Son as persoas de 16 e máis anos que, no período de referencia tiveron un traballo por conta allea ou exerceron unha actividade por conta propia, podendo estar durante esa semana:

- Traballando polo menos unha hora a cambio dun soldo, salario, beneficio empresarial ou ganancia familiar, en metálico ou en especie.
- Con emprego pero sen traballar, é dicir, ausentes do seu traballo por razóns de enfermidade ou accidente, vacacións, festas ou outras razóns análogas.

Tamén se consideran dentro desta categoría as persoas que, estando suspendidas ou separadas do seu emprego como consecuencia dunha regulación de emprego, esperan reincorporarse á súa empresa.

### PARADOS

Todas aquelas persoas de 16 ou máis anos, que durante o período de referencia estiveron simultaneamente:

- Sen traballo, é dicir, que non tiveron emprego por conta allea ou por conta propia durante ese período.
- Na procura de traballo, é dicir, que tomaron medidas concretas para buscar un traballo por conta allea ou fixeron xestións para establecerse pola súa conta durante o mes precedente.
- Dispoñibles para traballar, é dicir, en condicións de comezar a facelo nun prazo de dúas semanas a partir da data da entrevista.

Tamén se inclúen entre as persoas paradas aquelas que na semana de referencia estiveron sen traballo, dispoñibles para traballar dentro das dúas semanas posteriores á da data da entrevista e á espera de se poderen incorporar a un novo traballo nunha data posterior á semana de referencia.

Así mesmo, son paradas as persoas ausentes do traballo como consecuencia dunha suspensión por regulación de emprego que non crean poder incorporarse á empresa e buscaron traballo e están dispoñibles para desempeñalo.

### TAXA DE PARO

É o cociente entre o número de parados e o número de activos.

### TAXA DE TEMPORALIDADE

É o cociente entre o número de asalariados temporais e o número de asalariados totais.



## PREZOS

### ÍNDICE DE PREZOS AO CONSUMO – IPC

O Índice mensual que ten como obxectivo medir a evolución do nivel de prezos dos bens e servizos de consumo adquiridos polos fogares residentes en España.

É un indicador que só ten sentido cando se establecen comparacións no tempo; de feito, un número índice non ten apenas significado se non se establece unha comparación con índices doutros períodos, para obter as taxas de variación correspondentes (pode ser un mes, un ano, ou calquera outro período de tempo).

### INFLACIÓN SUBXACENTE

IPC xeral sen alimentos non elaborados nin produtos enerxéticos.

### ÍNDICE DE PREZOS INDUSTRIAIS (IPRI)

Índice que ten como obxectivo medir a evolución dos prezos dos produtos industriais fabricados e vendidos no mercado interior, no primeiro paso da súa comercialización, é dicir, dos prezos de venda a saída de fábrica, excluíndo os gastos de transporte e comercialización e o IVE facturado.

### ÍNDICE DE PREZOS DA VIVENDA (IPV)

Índice que mide a evolución do prezo de compraventa das vivendas libres adquiridas polos fogares residentes e non residentes en España.

### CUSTO LABORAL

Custo total en que incorre o empregador pola utilización de factor traballo. Inclúe o custo salarial máis os outros custos como as percepcións non salariais e as cotizacións obrigatorias á Seguridade Social.

## SECTOR EXTERIOR

### SALDO COMERCIAL

Diferenza entre exportacións e importacións. Utilízase para rexistrar o equilibrio ou desequilibrio no que se atopan as transaccións respecto ao exterior e exprésanse en déficit ou superávit.



[www.foroeconomicodegalicia.es](http://www.foroeconomicodegalicia.es)

O Foro Económico de Galicia é unha plataforma de transferencia de coñecemento en materia económica dende as empresas e universidades galegas á sociedade e aos espazos de decisión pública. É unha ferramenta da sociedade civil que pretende contribuir a coñecer mellor os retos, desafíos, oportunidades e ameazas sobre a estrutura produtiva galega, as súas empresas, e o seu sector público. O Foro integra a profesores e investigadores, empresarios e directivos representativos dos diferentes sectores e áreas de Galicia, e xornalistas galegos de referencia.