

The background of the page features a large, faint watermark of the coat of arms of the Ayuntamiento de A Coruña. It consists of a shield with a light blue field, a central white tower, and several scallop shells. Above the shield is a crown with a cross on top, and below it is a blue banner with the words 'POLICIA LOCAL' in white. The entire emblem is surrounded by a golden sunburst.

MEMORIA - 2013
CUERPO DE LA POLICIA LOCAL
AYUNTAMIENTO DE A CORUÑA



INDICE

PRESENTACIÓN	4
Presentación	5
Perspectivas de futuro	7
RECURSOS HUMANOS	9
Organigrama	10
Distribución de efectivos	11
RECURSOS MATERIALES	12
FORMACIÓN	17
Formación interna	18
Formación externa (Educación Vial)	20
DISPOSITIVOS DE SERVICIO	25
ACTUACIONES POLICIALES	27
• REFERIDAS A LA SEGURIDAD CIUDADANA	30
○ Datos globales	32
○ Detenciones practicadas	34
○ Intervenciones relacionadas con violencia de género	36
○ Atestados sin detención. Comparecencias CNP por meses	37
○ Actuaciones Policía Judicial	38
○ Actuaciones referidas a incendios	39
○ Actuaciones referidas a inundaciones	40
○ Reuniones con colectivos de ciudadanos	40
○ Vehículos recuperados por sustracción	41
○ Concentraciones y manifestaciones atendidas	41
○ Procedimientos tramitados y actuaciones	42
• REFERIDAS A TRÁFICO	43
○ Datos globales	44
○ Accidentes de tráfico	46
○ Atropellos	50
○ Denuncias por infracciones de tráfico. Actuaciones cuantificables	53
○ Denuncias tramitadas por el Ayuntamiento	54
○ Denuncias tramitadas a través de la DGT	55
○ Denuncias por grupos de objetivos que persigue	56
○ Desglose de denuncias por objetivo	57



- Infracciones denunciadas en la Vía Prioritaria Vigilada 62
- Infracciones denunciadas por el AVI..... 63
- Alcoholemias 64
- Controles de velocidad..... 65
- Retiradas e inmovilizaciones de vehículos 69
- Mensajes en paneles informativos de tráfico 71
- Forzaduras del sistema de regulación semafórico 71
- **REFERIDAS A INFRACCIONES ADMINISTRATIVAS**..... 72
 - Datos globales 74
 - Otras actuaciones por meses 75
 - Mediciones de ruidos 75
 - Ocupaciones vía públicas. Comparativa años 76
 - Vehículos movidos por ocupaciones de vía pública..... 80
 - Procedimientos y actuaciones mas significativos de infracciones administrativas..... 81
- ACTIVIDADES DE UNIDADES Y SECCIONES ESPECIALES** 82
 - **UNIDAD DE COORDINACION Y APOYO POLICIAL** 83
 - Datos globales 84
 - Sala 092** 85
 - Unidad Administrativa** 88
 - Oficina Administrativa 88
 - Equipo de Documentación..... 89
 - Planificación operativa..... 89
 - Objetos perdidos..... 90
 - Seguridad en Edificios Municipales 90
 - **UNIDAD DE DISTRITOS NOCTURNA** 91
 - **SECCION DE MEDIO AMBIENTE (PATRULLA VERDE)** 96
 - **EQUIPO DE CHABOLISMO** 101
- ANÁLISIS DE LA ACTIVIDAD POLICIAL EN EL AÑO 2013** 104



PRESENTACIÓN



► PRESENTACIÓN

La memoria de la Policía Local de A Coruña recoge las actividades más importantes realizadas durante el año 2013, respondiendo a un compromiso de transparencia en la gestión de la labor desarrollada.

El Cuerpo de Policía Municipal garantiza la presencia policial en la ciudad con el desarrollo de las siguientes funciones:

- Vigilancia del cumplimiento de las Ordenanzas Municipales, Bandos de la Alcaldía, Reglamentos Municipales y demás disposiciones que atribuyen competencias en materia de policía.
- Vigilancia de la convivencia ciudadana, actuando en aquellas situaciones en que sea necesario y colaborando con otras Fuerzas y Cuerpos de Seguridad.
- Coordinación con las Asociaciones cívicas, de comerciantes, vecinales, etc., existentes.
- Coordinación con otras Áreas y otros órganos municipales al objeto de lograr una mayor rapidez y eficacia en sus actuaciones.
- Vigilancia y ordenación del tráfico en las vías del término municipal.

La nueva organización de las Unidades de Distritos, que comenzó en marzo de 2012 y se consolidó a lo largo de 2013, se ha realizado en función de un estudio socio-policial incluido en el primer Plan Local de Seguridad de la historia de la ciudad. Este plan recoge el análisis de factores territoriales, sociales y policiales que han determinado la segmentación de la ciudad en cuatro zonas de trabajo policial. Las medidas adoptadas, la reestructuración funcional y la incorporación de nuevos policías ha permitido poner en marcha la Policía de Barrio en todos los barrios de la ciudad formada por patrullas a pie, patrullas en motos y coches patrulla del 092.

El trabajo de los efectivos de la Unidad de Distritos Diurna y de la Nocturna, se complementa con los mandos y policías de la Unidad de Tráfico y todas ellas se coordinan mediante la Unidad de Coordinación y Apoyo (Sala 092, Planificación Operativa, Documentación y Seguridad).



La reorganización de la Policía Local iniciada en 2011 ha supuesto que más de la mitad de los efectivos policiales formen parte de la Unidad de Distritos Diurna, lo que ha permitido de nuevo un incremento de un 10% en el número de patrullas realizadas en 2013 con respecto al año anterior.

Además, se han mantenido más de 40 reuniones de trabajo de los mandos policiales dentro del Programa de Policía Comunitaria, con el objetivo de contar con cauces directos de comunicación con los colectivos ciudadanos, comerciantes y responsables de colegios.

También se ha incrementado el control sobre el cumplimiento de las Ordenanzas y sobre las actividades relacionadas con el Tráfico que influyen negativamente en el tráfico diario y en la seguridad vial: controles de alcoholemia, velocidad, cinturones, cascos y otras infracciones dinámicas.

Las actuaciones relacionadas con la seguridad de los ciudadanos siguen ocupando gran parte de la actividad, tanto en actuaciones ordinarias como mediante dispositivos especiales en función de actividades o épocas del año (centros de enseñanza, Navidad, verano, venta ambulante, control establecimientos, San Juan, ...) y se ha continuado colaborado con el Cuerpo Nacional de Policía para lograr que en 2013 haya disminuido la tasa de criminalidad en la ciudad; una tasa que está por debajo de la media de Galicia y muy por debajo de la media estatal.

Por otro lado, se ha continuado con el dispositivo de vigilancia y control del ocio nocturno en la zona del Orzán. Los policías locales que forman parte de este dispositivo desplegado todos los jueves y sábados de 23:00 hasta las 06:30 horas, realizaron más de 1.300 actuaciones relacionadas con el control de estacionamientos indebidos, infracciones a las normas de seguridad ciudadana e incumplimientos de las ordenanzas municipales.

También es necesario destacar el dispositivo de control de tráfico en Alfonso Molina realizado diariamente en hora punta de entrada y salida. Una patrulla de la policía local apoyada por una grúa municipal auxilia a los vehículos que sufren accidentes y despeja la vía lo antes posible para paliar en la medida de los posibles atascos de tráfico. Hay que destacar que se produjo una disminución del 10% de los accidentes comunicados a Sala de Pantallas de 092, pasando de 180 en el año 2012 a 162 en 2013, y también ha bajado de forma significativa la intensidad de las retenciones de tráfico originadas por accidentes, gracias a la intervención de la policía local y de la grúa, en coordinación con la Guardia Civil de Tráfico.



PERSPECTIVAS DE FUTURO

Para el año 2014 se continuará con los controles y la vigilancia en las grandes áreas de actuación:

- Tráfico: Controles preventivos para tratar de disminuir los accidentes y las víctimas derivadas de los mismos, así como facilitar la movilidad y seguridad de vehículos y peatones en la ciudad.
- Ordenanzas: Control de las actividades sujetas a licencia municipal y la vigilancia del cumplimiento de la normativa municipal de ruidos y medioambiental, con el objetivo de mejorar la calidad de vida de los vecinos.
- Seguridad: Mejorar y potenciar la colaboración existente con el Cuerpo Nacional de Policía para continuar manteniendo los niveles de seguridad ciudadana.

Se plantean como objetivos:

1. Mejorar la estructura funcional y organizativa de la Policía Local, orientándola a reforzar la Policía de Barrio, incrementando la cobertura, regulando las actuaciones y actitud proactiva en el desarrollo de las tareas, para garantizar la calidad del servicio prestado a los ciudadanos.
2. Mejorar la cercanía y el conocimiento de la policía local por los ciudadanos mediante el desarrollo y potenciación de los nuevos mecanismos de comunicación y relación implantados con el Programa de Policía Comunitaria.
3. Mejorar la comunicación y coordinación con otras Fuerzas y Cuerpos de seguridad y Servicios de Emergencia, para incrementar la eficiencia en los servicios a los ciudadanos.
 - Elaboración y firma de Protocolo de Comunicación conjunta con otras Fuerzas y Cuerpos de Seguridad y Servicios de Emergencia.
 - Conocimiento y desarrollo del Plan de Emergencia Municipal.
4. Aumentar la labor de prevención sobre conductas insolidarias y la vigilancia de las normas de circulación para tratar de mejorar los índices de seguridad vial y la convivencia entre los diferentes modos de transporte en la ciudad.
5. Implantación de herramientas informáticas específicas para la gestión de los



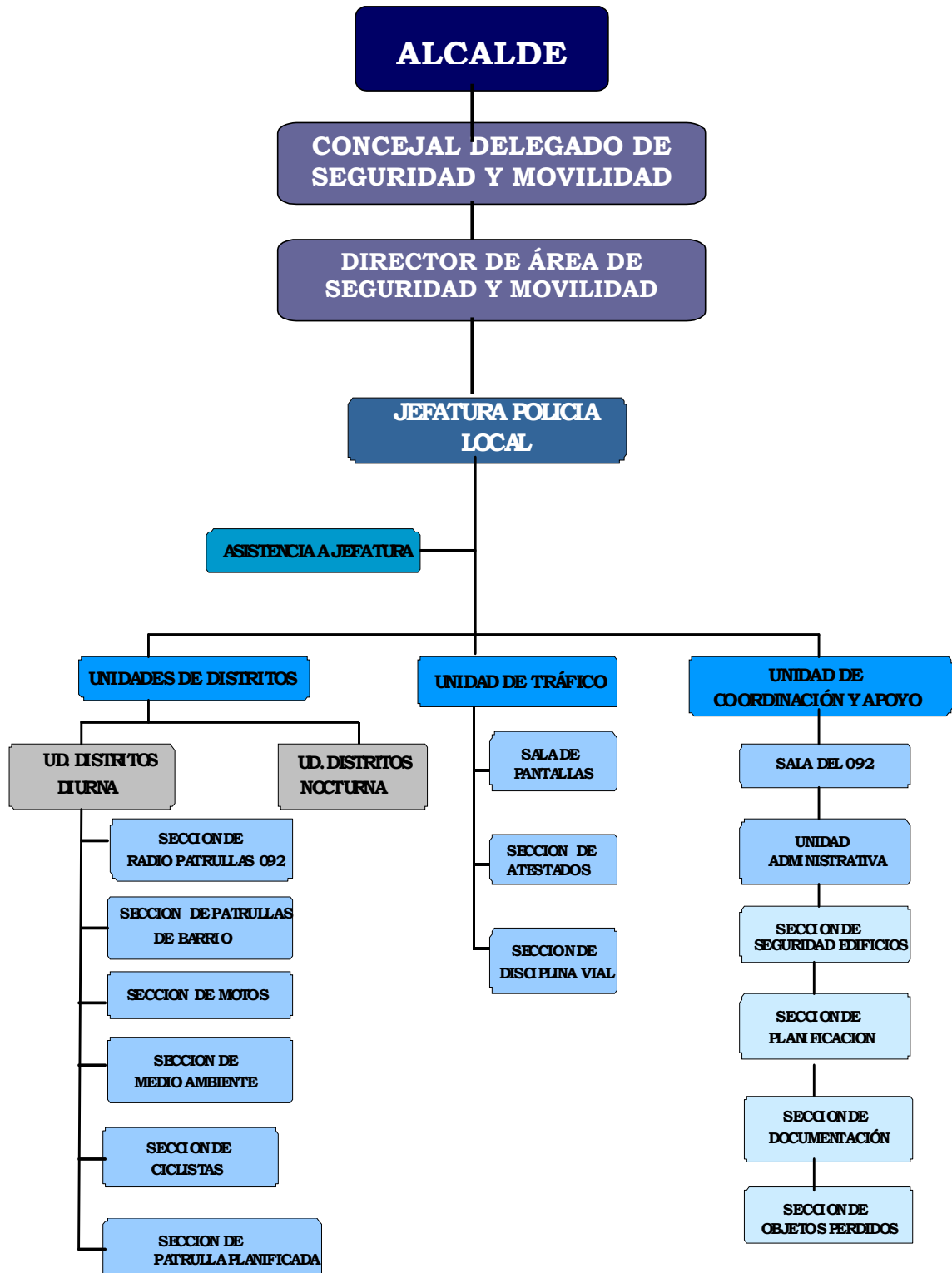
datos referidos a las actuaciones policiales, al objeto de mejorar el análisis de las actividades que se realizan para incrementar la efectividad policial.



RECURSOS HUMANOS



➤ ORGANIGRAMA



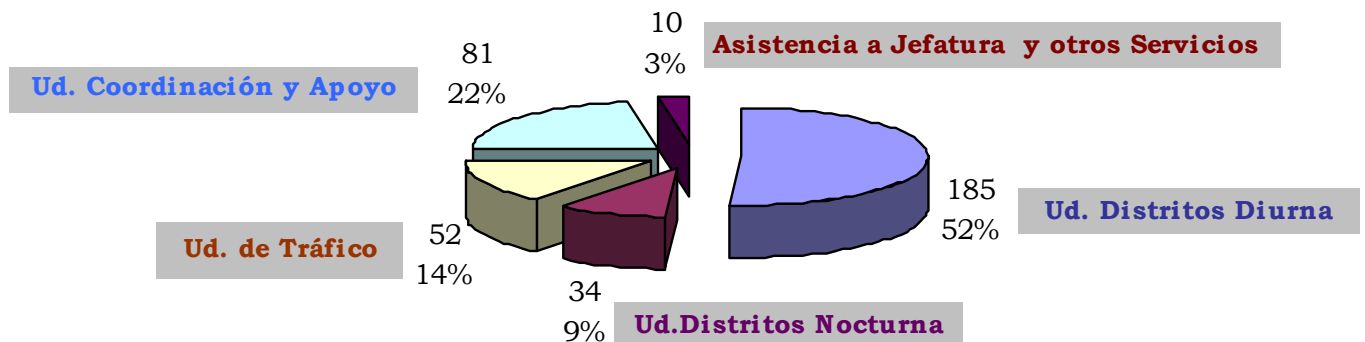


DISTRIBUCIÓN DE EFECTIVOS

El número total de policías integrantes en la plantilla a 31 de diciembre de 2013 es 362, de los cuales, 8 agentes se encuentra en situación de segunda actividad: 2 en la Unidad de tráfico y 6 en la Unidad de Coordinación y apoyo.

- Distribución de efectivos por unidades**

Ud. de Distritos		Ud. Tráfico	Ud. Coordinación y apoyo	Asistencia a Jefatura y otros servicios	TOTAL
Diurna	Nocturna				
185	34	52	81	10	362



- Distribución de efectivos por categorías**

Categoría/Rango	Nº
Superintendente	1
Intendente	3
Inspector principal	4
Inspector	12
Oficial	36
Policía	306
total	362



RECURSOS MATERIALES



VEHÍCULOS

- 13 coches patrulla (tres sin distintivos).
- 1 Vehículo – Radar
- 2 vehículos todo-terreno.
- 1 vehículo híbrido (patrulla de medioambiente)
- 7 furgonetas para traslado de personal a los puntos de servicio.
- 1 furgoneta para prácticas de intervención y tiro policial.
- 2 furgonetas camufladas.
- 2 vehículos sin distintivos para gestión interna.
- 2 vehículos de mandos intermedios
- 14 motocicletas (una tipo escúter).
- 12 bicicletas para la Unidad Ciclista.
- 3 motos escúter (sin distintivos).
- 2 motos Harley Davidson.
- 2 furgones para el Equipo de Atestados.
- 1 monovolumen para alcoholemias cedido por la JPT.
- 1 Furgoneta con Radar, cedida por la JPT.
- 1 remolque para el transporte de caballos.
- 1 ciclomotor sin distintivos (oficina técnica)
- 2 camiones de señalización viaria.

➤ ATESTADOS

- 8 etilómetros evidenciales (2 cedidos por la Jefatura Provincial de Tráfico)
- 10 etilómetros secuenciales
- Software para la confección de atestados e informes.
- Software para la reconstrucción de accidentes.
- 1 cámaras fotográficas digitales y 4 cámaras de vídeo (2 de ellas digitales).
- 2 Cintas
- 1 Cinta patrón
- 2 Odómetros
- 2 Telémetros láser

Los vehículos asignados a esta sección están dotados cada uno de ellos de: un etilómetro secuencial, una cinta, un odómetro, un telémetro láser, un ordenador portátil, una impresora, conos rígidos y plegables, bolsa con bandas rugosas, señales control alcoholemia y sus correspondientes trípodes, linterna y chalecos antibala. A mayores el furgón principal dispone de una cizalla, una pata de cabra y dos maletines con captafaros “ojos de gato”.



➤ TRANSMISIONES

RED TETRA

- 1 Nodo Central De Conmutación Motorola (Central Network Equipment)
- 3 Estaciones Bases Motorola
- 6 Radioelaces

TERMINALES DE LA RED TETRA

- MTP850: 164 unidades
- MTM800: 4 unidades
- MTM5400: 20 unidades
- CM5000: 1 unidad

EQUIPAMIENTO SALA 092

- Sw de Gestión y grabación de llamadas de Telefonía y Radio Calypso
- Sw de Gestión de Incidencias Eurocop-Cop092 - Gps.
- 4 Puestos de Operador con 2 Monitores
- 1 Puesto de Jefe de Sala con 3 Monitores
- 2 Pantallas de 52" para visualización de Cámaras
- 1 Matriz Digital de Conmutación (4 emisoras TETRA, 3 emisoras analógicas, líneas telefónicas digitales y analógicas para atención del ciudadano).
- 1 SAI (Sistema de Alimentación Ininterrumpida)

➤ FORMACION

- Aula de Seguridad Vial, equipada con 3 simuladores de conducción.
- 2 proyectores digitales (uno de ellos permanente en la sala de pantallas).
- Aula de Formación.
- Gimnasio dotado del material para el mantenimiento físico de los miembros del Cuerpo.

➤ SALA DE TRÁFICO

- 24 monitores manejados por un puesto de operador que tiene un software de gestión de Cámaras, en el que se centralizan y manejan las 29 cámaras de tráfico de la ciudad. Además se dispone de la visión de 8 cámaras cedidas por la DGT, en las vías de acceso a la Ciudad.



- 1 puesto de operador de la red municipal que permite el manejo de 4 cámaras de vigilancia del tráfico en el Polígono de A Grela.
- 2 puestos de operador para el Control y Gestión del Sistema Urbano de Regulación Semafórico.
- 1 puesto de operador para el manejo y control del panel de mensajes variables de información del tráfico en la Avenida Linares Rivas.
- 1 puesto de operador para el control y manejo de los 5 paneles de gestión de información del tráfico en: Avenida Pedro Barrié de la Maza, Ronda de Outeiro (Pavo Real), Ronda de Outeiro (Pasteur), Ronda de Nelle (Avenida Arteixo), Avenida Alfonso Molina (Entrada/calle Caballeros).
- 1 panel sinóptico con información en tiempo real del sistema de gestión del tráfico.
- 1 puesto de operador para el control y gestión de las incidencias de la Vía Prioritaria Vigilada, que consta de 7 puntos de control de estacionamientos indebidos.

➤ **ARMAMENTO**

Toda la plantilla esta equipada con pistolas GLOCK de 9 mm. parabellum.
Se cuenta con 48 chalecos antitrauma para aumentar la seguridad y autoprotección de los policías en los servicios operativos.
Escudos y cascos antidisturbios

➤ **SEÑALIZACIÓN PROVISIONAL**

- 264 discos de estacionamiento prohibido
- 200 conos
- 71 vallas metálicas de diferentes tamaños, con el logo de la Policía Local
- 15 vallas plegables de plástico.



➤ MATERIAL ADQUIRIDO EN EL AÑO 2013

VEHÍCULOS:

- 1 vehículo todoterreno (inspectores), adquirido en propiedad tras finalizar el renting.
- 1 vehículo todoterreno (sección motos), adquirido por el sistema de renting.
- 1 furgoneta policial (patrulla planificada), para intervención rápida y traslados, adquirida por el sistema de renting.
- 1 turismo (coche patrulla), adquirido por el sistema de renting.

UNIFORMIDAD:

- 86 chalecos de alta protección.
- 370 carteras policiales.
- 370 pantalones.
- 370 polos de manga corta.
- 60 cazadoras
- Diverso vestuario para el equipo de ciclistas.
- vestuario completo para el equipo de señalización vial.
- Reposiciones de diverso vestuario por desgaste.

OTRO MATERIAL:

- 32 cascos antidisturbios.
- 1 casco de motoristas (sin rotular para la patrulla planificada).
- 1 cámara de fotos.
- 1 inhibidor canino.
- 30 sprays de autodefensa.
- 10 fundas policiales para servicios de paisano.
- 2 equipos de radio portátiles.
- 70 celdillas intercambiables para cargador.
- 30 rollos de cinta policial para señalizar y acotar



FORMACIÓN



► FORMACIÓN INTERNA

Independiente de la formación continua de las novedades normativas que han entrado en vigor, a lo largo del año 2013 se ha programado e impartido una serie de cursos para la formación y actualización interna del personal perteneciente a la policía local, dentro del convenio que el Ayuntamiento de A Coruña tiene suscrito con la Academia Galega de Seguridade Pública (AGASP), impartidos tanto por personal propio del Ayuntamiento como por profesionales externos.

Denominación Curso	Objetivos/Contenido	Duración	Asistentes
FEBRERO 2013			
Tráfico/Radar, Etilómetro, AVI	Actualizar conocimientos y procedimientos de actuación en materia de tráfico sobre el funcionamiento y manejo operativo del Radar y del etilometro	18 horas	19
MARZO 2013			
Intervención Policial – 1ª Edición	Técnicas de intervención policial, defensa personal, de actuación y de conducción y custodia de detenidos.	18 horas	20
Intervención Policial – 2ª Edición		18 horas	19
Habilitación para realizar pruebas de drogas a conductores. 1ª Edición	Capacitar de los conocimientos necesarios para poder detectar en los conductores de vehículos, aquellos signos genéricos y específicos que informan de una posible incorporación de drogas en su organismo y de sus efectos.	12 horas	25
Habilitación para realizar pruebas de drogas a conductores. 2ª Edición		12 horas	25
ABRIL 2013			
Policia de Barrio. Actualización Ordenanzas y otras normas. 1ª Edición	Procedimientos de actuación en materia de Ordenanzas Municipales del Ayuntamiento de A Coruña y otras normas aplicables	12 horas	20
Policia de Barrio. Actualización Ordenanzas y otras normas. 2ª Edición		12 horas	19
Policia de Barrio. Actualización Ordenanzas y otras normas. 3ª Edición		12 horas	19
Policia de Barrio. Actualización Ordenanzas y otras normas. 4ª Edición		12 horas	17
MAYO 2013			
Intervención Policial – 3ª Edición	Técnicas de intervención policial, defensa personal, de actuación y de conducción y custodia de detenidos.	18 horas	7
Transporte escolar, menores, mercancías y mercancía peligrosas	Adquirir y actualizar los conocimientos y procedimientos básicos de actuación	18 horas	16
Medición de ruidos	Adquirir y actualizar los conocimientos y procedimientos básicos en relación con la contaminación acústica	12 horas	18
JUNIO 2013			



Denominación Curso	Objetivos/Contenido	Duración	Asistentes
Práctica Policial en la atención a la violencia de género.	Conocimientos y protocolos de actuación en materia de Violencia de Género. Control y seguimiento, medidas, aspectos jurídicos, tramitación de atestados.	12 horas	21
OCTUBRE 2013			
Técnicas servicio sin uniforme	Técnicas de actuación policial de servicio sin uniforme. Protección de Autoridades y edificios municipales. Seguimiento personas sospechosas. Contravigilancia y autoprotección.	18 horas	20
Protección y control de masas	Procedimientos de intervención sobre materias relacionadas con funciones de protección de personalidades y de actuación policial en caso de espectáculos públicos, actos y eventos con asistencia multitudinaria de personas y de actuación ante masas en dispositivos y servicios propios .	18 horas	16
Conducción vehículos policiales 1	Técnicas de conducción de vehículos policiales.	2 Días	16
Conducción vehículos policiales 2		2 Días	16
NOVIEMBRE 2013			
Conducción de Motos policiales	Técnicas de conducción de motos policiales	1 día	10
Manejo de discusiones (judo verbal)	Procedimientos utilización del lenguaje de forma adecuada para solucionar los problemas sin tener que utilizar la fuerza en sus actuaciones	15 horas	15

Datos globales anuales de Formación

Cursos realizados	19
Policías participantes	353
Horas totales de cursos	271
Días invertidos	56

A estos datos anuales de formación de la Policía Local, hay que añadirle la actividad formativa correspondiente a las “**Prácticas de tiro policial**” en las que ha participado todo el personal perteneciente a la plantilla de la Policía Local de A Coruña, una vez en cada trimestre dentro del año.



FORMACIÓN EXTERNA. EDUCACION VIAL

El Ayuntamiento de A Coruña, a través de la Policía Local, participa activamente en la formación de los alumnos de centros escolares y otros colectivos de riegos en el conocimiento del entorno, la adquisición de autonomía en las actividades habituales, el fomento de las normas de convivencia, etc., concretando entre sus objetivos la educación vial y la prevención de los accidentes de tráfico, atendiendo a las peculiaridades de la ciudad y aprovechando la formación y experiencia profesional de estos instructores.

La formación impartida por la Policía Local de A Coruña se centra mayoritariamente en las Jornadas de **Seguridad Vial**. Lo que se pretende con ello es introducir a niños, jóvenes y diversos colectivos en el contexto de la seguridad vial, acercando conceptos y formas de interpretar el entorno que les rodea y a conocer aspectos de seguridad vial que les faciliten sus desplazamientos.

• **Centros escolares**

En los últimos meses del período escolar, desde febrero hasta junio, se han atendido de forma exclusiva las solicitudes de los centros escolares debido a la importante demanda en todos los niveles de primaria, secundaria, formación profesional, PCPI y, por primera vez, también educación infantil.

La práctica totalidad de las solicitudes se gestionaron a partir de la página web del Ayuntamiento: **“Coruña Educa”**, donde los centros se registran. Partiendo de estos datos se organiza el cuadrante de actividades, consiguiendo este año atender todas las peticiones.

Por otra parte, aquellos centros que por desconocimiento o porque la actividad demandada tenía connotaciones diferentes a las recogidas en el formulario de “Coruña Educa”, se les solicitó que realizaran la solicitud por escrito y se presentara por registro en nuestro Ayuntamiento. También se cubrió toda esta demanda.

Otra iniciativa en la que participamos, esta vez de forma coordinada con el servicio de Bomberos y Protección Civil de nuestra ciudad, fue la de la noche de San Juan, en la que con carácter preventivo se impartieron charlas conjuntas en diversos institutos para evitar desafortunados accidentes. Para ello, se colaboró también en la realización de un vídeo para el que se destacaron los conocimientos propios, adaptados a las edades a las que se dirigía.

Además, como todos los años, se colaboró en las actividades organizadas para la **Semana Europea de la Movilidad**, montando un circuito vial en la Plaza de María Pita del que pudieron disfrutar muchos niños y niñas de diferentes edades, y al que también se trasladó el simulador de conducción.



- **Grupos de adultos**

Además de la formación en seguridad vial impartida en los centros de educación ordinaria, el año pasado continuamos con el programa “**Ceda el Paso**”, cursos de educación vial con una formación continua dirigidos a dos tipos de colectivos en riesgo de exclusión social: uno de 50 horas, al colectivo de inmigrantes, desde la perspectiva de la educación vial como una vía de integración de este colectivo en nuestra ciudad, en colaboración con la ONG Equus Zebra; y el segundo, de menor duración, 25 horas, para personas con todo tipo de dependencias: alcohol, drogas, ludopatía..., realizado en el Centro de Inserción El Buen Pastor, entidad de carácter privado con sede en los Rosales.

- **Universidad de A Coruña**

Debido a que esta iniciativa despertó mucho interés social, del que se hicieron eco los medios de comunicación no solo locales sino también nacionales, fuimos requeridos por la Universidad de Economía y Empresa de A Coruña, para impartir una charla en el Máster de Gestión de Política Social, dirigido y coordinado por la profesora Isabel Novo Corti. También se realizó una publicación en la revista de esta facultad.

- **Asociaciones de discapacitados**

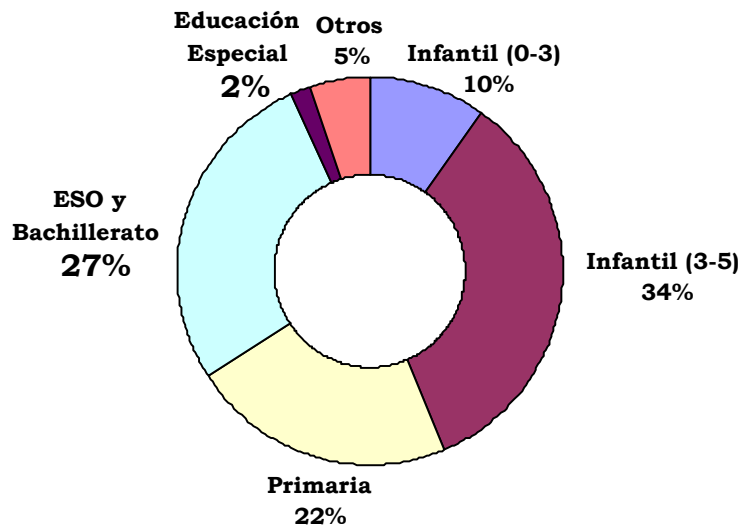
Dentro de la formación dirigida a adultos se incluyeron también asociaciones de discapacitados. Dado que entendemos que a este colectivo se les debe facilitar todos los medios posibles para que puedan acceder a la comunicación y así alcanzar una mayor integración social y un avance individual para el desarrollo de su personalidad, objetivo que nos hemos planteado desde nuestra actividad de educación vial. Se realizó un power point con pictogramas y contenidos adaptados en sistemas alternativos y aumentativos de comunicación (SAACS).

Formación Externa impartida		
	Año	
	2012	2013
Centros	21	31
Nº de alumnos	1378	1803



**Datos globales formación externa impartida
Año 2013**

Nivel Educativo	Nº Centros	Nº Alumnos
Infantil (0-3)	3	175
Infantil (3-5)	11	612
Primaria	5	402
ESO y Bachillerato	6	492
Educación Especial	2	33
Otros	4	89
Total	31	1803



**DATOS DESGLOSADOS DE LA FORMACIÓN EXTERNA**

Relación de Centros de Educación Infantil (0-3 años)	
Centro	Número de Alumnos asistentes
E.I. Municipal Arela	60
E. I. A Galiña Azul de Eirís	65
E. I. A Galiña Azul de Monte Alto	50
Total	175

Relación de Centros de Educación Infantil (3-5 años)	
Centro	Número de Alumnos asistentes
Colegio Montegrande	75
CEIP Sanjurjo de Carricarte	62
CEIP Eusebio da Guarda	50
CEIP Manuel Murguía	50
CEIP Curros Enriquez	61
Colegio Franciscanos	50
CEIP Wenceslao Fernández Flórez	50
Colegio Cid	50
CEIP Alborada	40
CEIP Salgado Torres	100
CEIP Andaina	24
Total	612

Relación de Centros de Educación Primaria (5-12 años)	
Centro	Número de Alumnos asistentes
CEIP Manuel Murguía	90
Colegio Sta. M ^a del Mar (Jesuitas)	85
CEIP Raquel Camacho	50
Colegio Internacional Eirís	102
CEIP Salgado Torres	75
Total	402



Relación de Centros de Educación Secundaria Obligatoria (ESO) y Bachillerato

Centro	Número de Alumnos asistentes
IES Breamo Pontedeume	40
IES Eusebio da Guarda	208
Colegio Grande Obra de Atocha	103
IES Monelos	56
Colegio Esclavas	50
C.I.F.P. Paseo das Pontes	35
Total	492

Relación de Centros de Educación Especial

Centro	Número de Alumnos asistentes
Centro de día Aspanaes	10
Centro Ocupacional Pascual Veiga	23
Total	33

Otros Centros

Centro	Número de Alumnos asistentes
Equus Zebra	40
Centro de Inserción el Buen Pastor	25
Centro de Rehabilitación de Menores Concepción Arenal	12
Universidad de A Coruña Facultad de Economía y Empresa	12
Total	89



DISPOSITIVOS DE SERVICIOS



Durante el año 2013 se han programado, planificado y realizado numerosos “Dispositivos de Servicios” de carácter especial y extraordinario, con la finalidad de prevenir y de dar respuesta a problemáticas específicas según la época del año, acontecimientos puntuales o para problemáticas puntuales de tráfico y/ o de seguridad.

Merece destacarse entre ellos los Dispositivos establecidos en las épocas de Navidad y de Verano (actos de San Juan y Fiestas de María Pita) con la implicación de numeroso personal en puntos de interés prioritario con el objetivo de facilitar y mejorar la fluidez del tráfico y mejorar la seguridad vial, y que han supuesto un esfuerzo en cuanto al número de personal dedicado a los mismos.

Además de los anteriores a lo largo del año se han establecido diferentes dispositivos específicos de:

- **Control de establecimientos de hostelería** en colaboración con la Concejalía de Urbanismo (Campañas específicas, horarios de cierre, venta bebidas alcohólicas a menores)
- **Colaboración con las obras de la ciudad** (obras de grandes magnitudes, reformas integrales de calles...)
- **Apoyo a la Unidad Técnica de Chabolismo** en colaboración con la Concejalía de Servicios Sociales
- **Control y regulación de tráfico en los horarios de entrada/ salida de centros de enseñanza** en colaboración con el Plan Director para la mejora de la seguridad en el entorno escolar (todos los días de lunes a viernes)
- **Control de ocio nocturno** (Botellón, verbenas populares y conciertos de verano)
- **Áreas Comerciales**, en fechas señaladas y en centros comerciales de gran afluencia.
- **Especiales de Tráfico**. Controles específicos de tráfico (alcoholemias, radar, zonas peatonales...)
- **Espectáculos y eventos**. (Fiestas, actos deportivos, manifestaciones...)
- **Actos con autoridades** (control de Plenos Municipales, actos protocolarios...)
- **Venta ambulante**. Martes y sábados en el mercadillo de la Sardiñeira y de forma eventual en diferentes calles de la ciudad (c/Real, c/Barcelona...)



ACTUACIONES POLICIALES



Antes de comenzar con las cifras del año 2013 referidas a las actuaciones de la Policía Local, se muestran a continuación los datos relevantes referidos al padrón de habitantes y vehículos del municipio de A Coruña.

CIFRAS OFICIALES DE POBLACIÓN DE A CORUÑA AÑO 2013

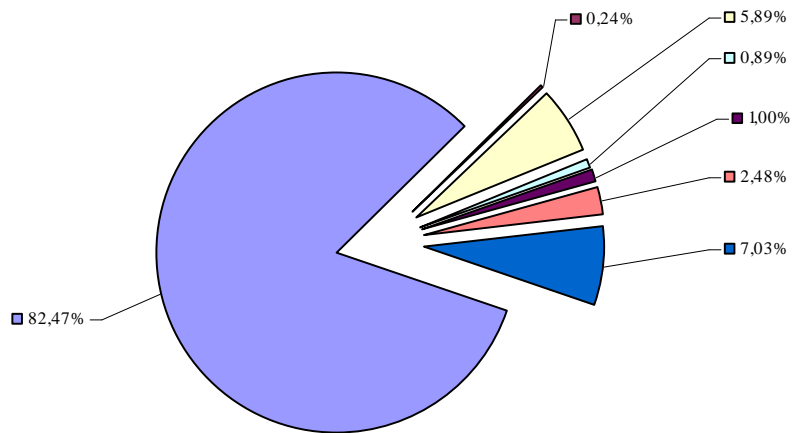
Población / Grupo de Edades por Sexo			
Rango de edades	Hombres	Mujeres	Total
0-14	14.905	14.356	29.261
15-24	9.664	9.725	19.389
25-34	16.419	16.533	32.952
35-44	20.677	21.457	42.134
45-54	16.361	18.815	35.176
55-64	14.253	17.648	31.901
65-74	11.792	15.079	26.871
75-84	7.983	12.667	20.650
=> 85	2.225	5.364	7.589
Total	114.279	131.644	245.923





UNIDADES FISCALES ACTIVAS DE VEHÍCULOS

Turismo	114.867
Autobús	330
Camión	8.197
Tractor	1.233
Remolque	1.398
Ciclomotor	3.457
Motocicleta	9.798
TOTAL	139.280



■ turismo ■ autobús ■ camión ■ tractor ■ remolque ■ ciclomotor ■ motocicleta



ACTUACIONES REFERIDAS A LA SEGURIDAD CIUDADANA



Los servicios prestados por el Cuerpo de Policía Local de A Coruña en materia de Seguridad Ciudadana tienen como objetivos prevenir, disuadir, reaccionar y auxiliar a las víctimas y perjudicados frente a los problemas de seguridad ciudadana de carácter penal o administrativo en el término municipal.

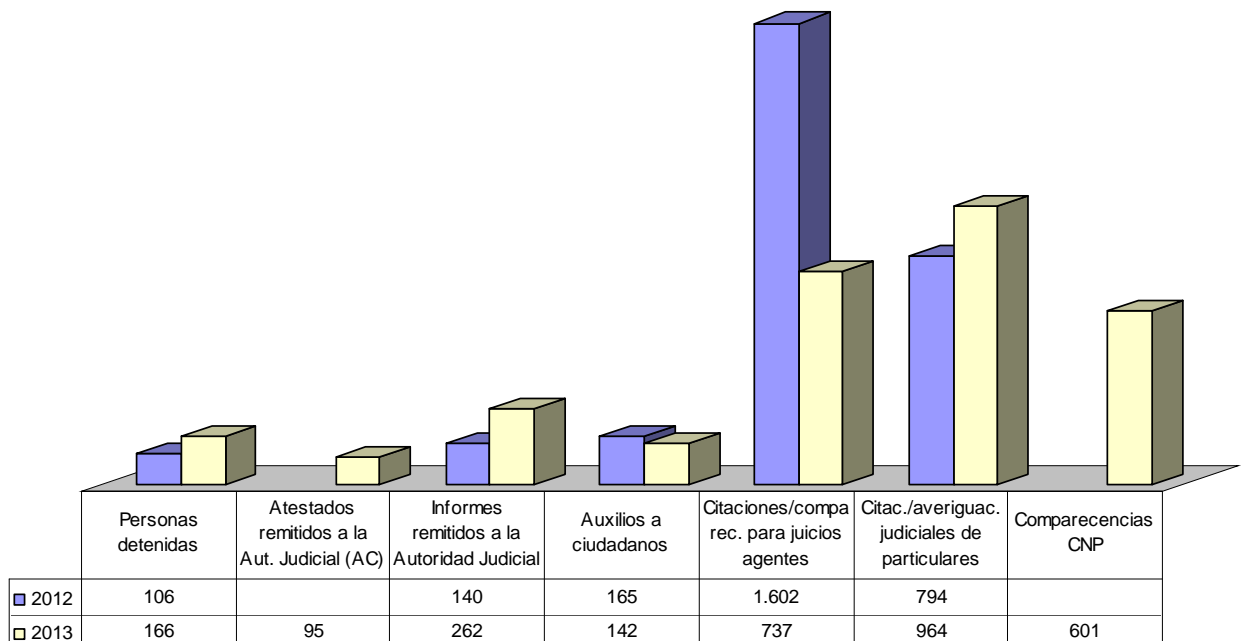
Para ello se realiza un análisis de los riesgos aportados por las diferentes fuentes de información que estén relacionados con la seguridad ciudadana, una vez analizados se realiza la planificación de los servicios ordinarios, extraordinarios y puntuales para garantizar la presencia policial y así poder evitar actos delictivos e infracciones a normas de seguridad ciudadana o en su caso reaccionar con prontitud minorando sus consecuencias.



► DATOS GLOBALES

COMPARATIVA DE ACTUACIONES CON EL AÑO 2012 REFERIDAS A LA SEGURIDAD CIUDADANA

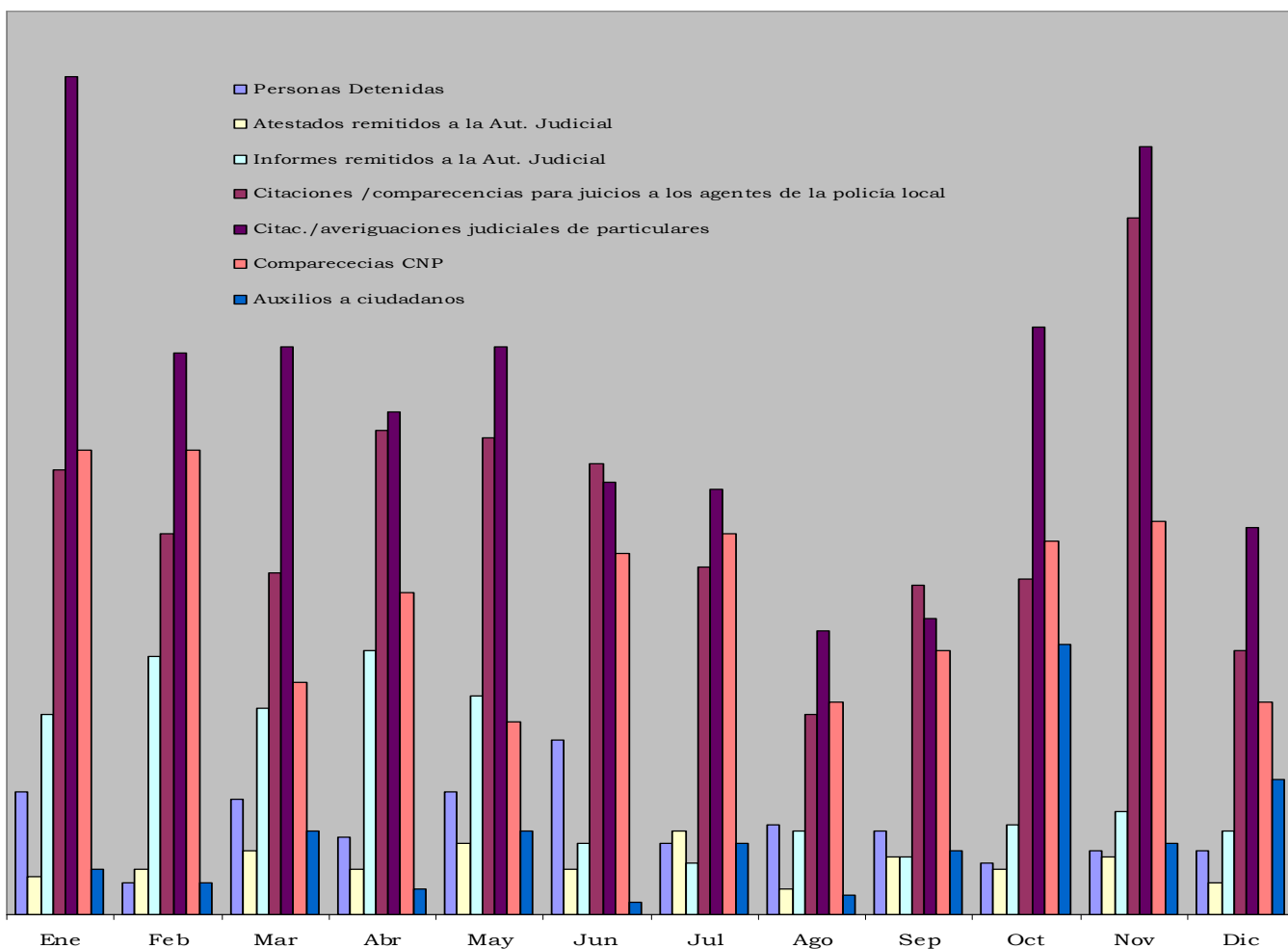
Causas / Motivo	AÑO	
	2012	2013
Personas detenidas	106	166
Atestados remitidos a la Autoridad Judicial (AC)	s/c	95
Informes remitidos a la Autoridad Judicial (IJ)	140	262
Citaciones /comparecencias para juicios a los agentes de la policía local	1.602	737
Citaciones /averiguaciones judiciales de particulares	794	964
Comparecencias CNP	s/c	601
Auxilios a ciudadanos	165	142





ACTUACIONES GLOBALES POR MESES AÑO 2013

Año 2013	Ene	Feb	Mar	Abr	May	Jun	Jul	Ago	Sep	Oct	Nov	Dic	Total
Personas Detenidas	19	5	18	12	19	27	11	14	13	8	10	10	166
Atestados remitidos a la Aut. Judicial	6	7	10	7	11	7	13	4	9	7	9	5	95
Informes remitidos a la Aut. Judicial	31	40	32	41	34	11	8	13	9	14	16	13	262
Citaciones /comparecencias para juicios a los agentes de la policía local	69	59	53	75	74	70	54	31	51	52	108	41	737
Citaciones/averiguaciones judiciales de particulares	130	87	88	78	88	67	66	44	46	91	119	60	964
Comparecencias CNP	72	72	36	50	30	56	59	33	41	58	61	33	601
Auxilios a ciudadanos	7	5	13	4	13	2	11	3	10	42	11	21	142





▶ DETENCIONES PRACTICADAS

DETENCIONES PRACTICADAS – comparativa año 2012		
<u>Causas/Motivo</u>	Nº Exptes. / Año	
	2012	2013
Robo con fuerza	17	21
Hurto/Robo	11	8
Agresión entre particulares	8	8
Amenazas entre particulares		2
Lesiones a personas	6	
Atentado contra agentes autoridad	21	27
Desobediencia grave/resistencia agentes autoridad	2	4
Insultos y amenazas a agentes	2	6
Violencia de género	24	53
Abusos sexuales		1
Quebrantamiento de orden de alejamiento		5
Quebrantamientos de condena	3	3
Tráfico de estupefacientes /Decomiso	1	1
Busca y captura	1	8
Daños	2	
Incendio	1	
Posesión arma prohibida		1
Delitos contra la salud pública		1
Homicidio (tentativa)		1
Delitos contra la seguridad vial		13
Otros	7	3
TOTAL	106	166



DETENCIONES PRACTICADAS – AÑO 2013 (por meses)

Causas/Motivo	Ene	Feb	Mar	Abr	May	Jun	Jul	Ago	Sep	Oct	Nov	Dic	Total
Robo con fuerza	4		1		3	7		3			1	2	21
Hurto/Robo	2	2				1	1					1	8
Agresión entre particulares			1		1		1		2	1	2		8
Amenazas entre particulares				1						1			2
Atentado contra agentes autoridad	3	1	5	5	1	6		1	2		1	1	27
Desobediencia grave/resistencia agentes autoridad				2		1		1					4
Insultos y amenazas a agentes	2		1		1			1	1				6
Violencia de género/doméstica	5	1	3		10	8	4	4	6	3	5	4	53
Abusos sexuales	1												1
Quebrantamiento de orden de alejamiento						2			1		1	1	5
Quebrantamientos de condena				2	1								3
Tráfico de estupefacientes /Decomiso	1												1
Busca y captura	1		1				2	2	1			1	8
Posesión arma prohibida			1										1
Delito contra la salud pública					1								1
Homicidio (tentativa)										1			1
Delitos contra la seguridad vial			3	2	1	2	2	2		1			13
Otros		1	2										3
TOTAL	19	5	18	12	19	27	11	14	13	8	10	10	166



➤ INTERVENCIONES RELACIONADAS CON VIOLENCIA DE GÉNERO

Número total de Intervenciones	63
Con detenidos	53
Sin Detenidos	10

Nacionalidad de los detenidos	
Españoles	39
Dominicanos	5
Rumanos	3 *
Argelinos	2
Ecuatorianos	2
Peruanos	2

**Uno de los detenidos Rumanos es mujer.*

Detenidos españoles por edades	
De 20 a 30 años	4
De 30 a 40 años	18
De 40 a 50 años	15
+ de 70 años	2
Total	39

Detenidos extranjeros por edades	
Menores de 20 años	1
De 20 a 30 años	6
De 30 a 40 años	3
De 40 a 50 años	3
De 50 a 60 años	1
Total	14



➤ **ATESTADOS SIN DETENCIÓN - COMPARECENCIAS CUERPO NACIONAL DE POLICÍA POR MESES**

ATESTADOS SIN DETENCIÓN – AÑO 2013 (Comparecencias CNP)													
Causas/Motivo	Ene	Feb	Mar	Abr	May	Jun	Jul	Ago	Sep	Oct	Nov	Dic	Total
Hurtos	1				3	8	5	2	5	2	3	5	34
Desobediencia a agentes	1	1	1	2	8	6	5	3	5	1	2	2	37
Insultos y amenazas a agentes	1	4	3	3	1	1	3	2	2	3	5	1	29
Violencia de género					1	2	2	2	2	1			10
Daños				1	1	3	1		1	2	1	1	11
Graffiti					1		1	1	2		3		8
Entradas en domicilio	1	2	2	3	2		2	4		1	1		18
Averiguación de domicilio							2		1				3
Intervención de arma blanca	23	14	6	13	2	13	12	5	4	15	9	8	124
Decomiso sustancias estupefacientes	29	31	11	20	4	16	16	11	8	24	30	10	210
Peleas y agresiones						2	4	1		4	1	1	13
Intento de secuestro							1						1
Intento de suicidio							1						1
Entrada ocupas en inmueble					2				1				3
Alterar orden público							2	1	2	1	1	2	9
Otros	16	20	13	8	5	3	4	1	8	4	5	3	90
TOTAL	72	72	36	50	30	56	59	33	41	58	61	33	601



➤ ACTUACIONES POLICÍA JUDICIAL

ACTUACIONES COMO POLICIA JUDICIAL – comparativa año 2012

Causas/Motivo	Nº Exptes. / Año	
	2012	2013
Citaciones /comparecencias para juicios a los agentes de la policía local	1.602	737 (*)
Citaciones /averiguaciones judiciales de particulares	794	964
TOTAL	2.396	1.701

(*) Las citaciones y comparecencias han bajado considerablemente con respecto al año 2012 debido a los juicios rápidos que no precisan presencia policial en audiencias previas.

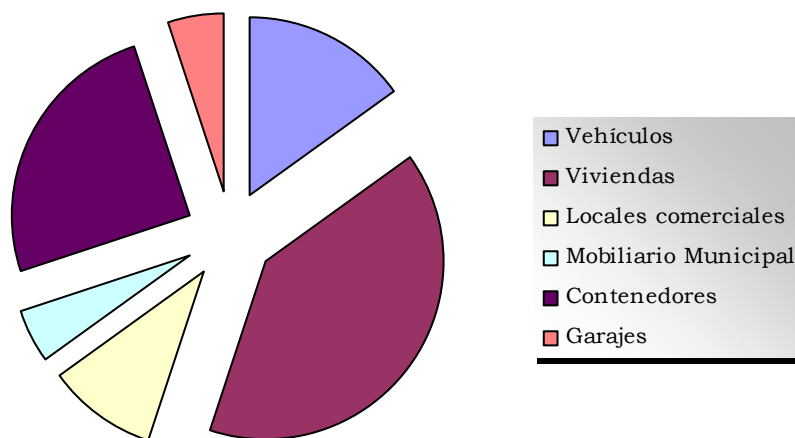
ACTUACIONES COMO POLICIA JUDICIAL POR MESES – AÑO 2013

	Ene	Feb	Mar	Abr	May	Jun	Jul	Ago	Sep	Oct	Nov	Dic	Total
Citaciones /comparecencias para juicios a los agentes de la policía local	69	59	53	75	74	70	54	31	51	52	108	41	737
Citaciones /averiguaciones judiciales de particulares	130	87	88	78	88	67	66	44	46	91	119	60	964
Averiguación paradero personas	10	7	9	17	18	18	5	12	18	9	19	22	164
Precinto de vehículos	2	2	4	4	1	4					1		18
Control arrestos domiciliarios					6	15	21	20	20	20	38	22	162
TOTAL	211	155	154	174	187	174	146	107	135	172	285	145	2.045



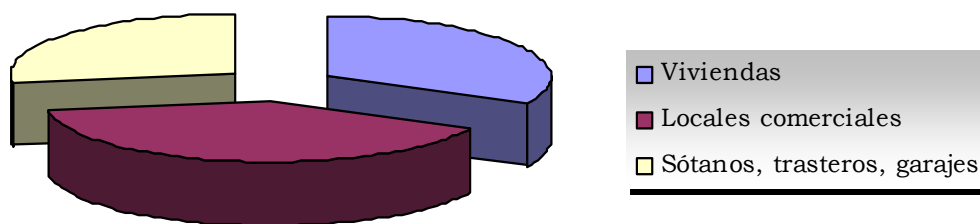
➤ ACTUACIONES REFERIDAS A INCENDIOS

ACTUACIONES REFERIDAS A INCENDIOS POR MESES - AÑO 2013													
	Ene	Feb	Mar	Abr	May	Jun	Jul	Ago	Sep	Oct	Nov	Dic	Total
Vehículos	3	3	3		1	3			2	3	3	1	22
Viviendas	8	9	8	1	7	8	6	6	6	5	6	5	75
Locales comerciales	2				1	1	1	2			2		9
Mobiliario Municipal	1	2		2	1	3	3	7	4				23
Contenedores	5	5	2	4		1	4	27	10	6		1	65
Garajes	1												1
TOTAL	20	19	13	7	10	16	14	42	22	14	11	7	195



➤ ACTUACIONES REFERIDAS A INUNDACIONES

ACTUACIONES REFERIDAS A INUNDACIONES POR MESES - AÑO 2013													
	Ene	Feb	Mar	Abr	May	Jun	Jul	Ago	Sep	Oct	Nov	Dic	Total
Viviendas	1	2	1	1	1	1	2	3	1	1	3	2	19
Locales comerciales	4	1	3	4	1	3				8			24
Sótanos, trasteros, garajes			1			1	1	3	1	6	3		16
TOTAL	5	3	5	5	2	5	3	6	2	15	6	2	59



➤ REUNIONES CON COLECTIVOS DE CIUDADANOS

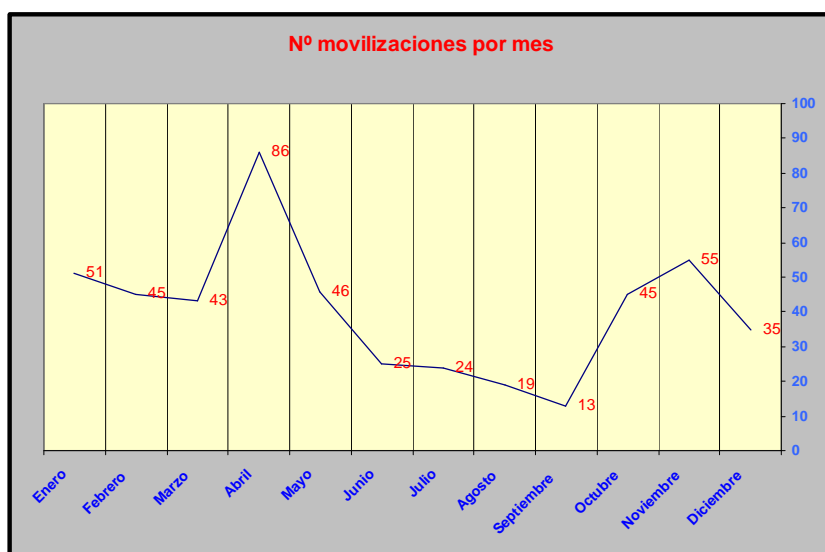
Colectivos	Reuniones
Asociación de Empresarios y Comerciantes	4
Asociaciones de vecinos	41
Centros Escolares	32
Total	77

➤ **VEHÍCULOS RECUPERADOS POR SUSTRACCIÓN**

	Año	
	2012	2013
Enero	3	7
Febrero	14	12
Marzo	11	6
Abril	4	6
Mayo	8	0
Junio	6	0
Julio	8	1
Agosto	7	1
Septiembre	8	2
Octubre	5	0
Noviembre	9	1
Diciembre	4	0
Total	87	36

➤ **CONCENTRACIONES Y MANIFESTACIONES ATENDIDAS**

Mes	Nº
Enero	51
Febrero	45
Marzo	43
Abril	86
Mayo	46
Junio	25
Julio	24
Agosto	19
Septiembre	13
Octubre	45
Noviembre	55
Diciembre	35
Total	487



➤ **PROCEDIMIENTOS TRAMITADOS Y ACTUACIONES.****PROCEDIMIENTOS Y ACTUACIONES TRAMITADOS POR MESES – AÑO 2013**

	Ene	Feb	Mar	Abr	May	Jun	Jul	Ago	Sep	Oct	Nov	Dic	Total
Protección de la seguridad ciudadana													
Alteración del orden								1					1
Originar desordenes graves en vía pública, espacios o establecimientos públicos		1	3		1								5
Alterar seguridad colectiva	2	2			1				1			1	7
Portar arma blanca	23	14	6	13	2	13	12	5	4	15	9	8	124
Portar o consumir drogas en espacio público	29	31	11	20	5	16	16	11	8	24	30	10	211
Desobedecer las ordenes de los agentes	1	1	1	2	8	6	5	2	3	1	2	2	34
Provocación contra los agentes	3	1	7	6	1	4	2	2		1	1	2	30
Insultos, menosprecio y amenazas agentes autoridad	3	4	4	3	1	1	2	1	5	3	4	1	32
Permanecer abierto al público fuera del horario autorizado legalmente	7	15	8	5	4	3	4	3	3	1	3	6	62
Mendigar y vender en cruces	2	2	7	4	2	2	1	2	2	2	1		27
Violencia de género y doméstica	9	4	6	1	7	8	3	7	7	3	4	4	63
Intervención con menores													
Por hurto/robo		1							1			1	3
Incautación estupefacientes	1	1	5	1				1			3		12
Estado de embriaguez								1					1
Identificación y entrega a tutores	5	7	4	2	3	9	4	1	8	2	3	2	50
Informe a S. Sociales y Fiscalía	3	3	8		1	4	4	1	4	2	1		31
Custodia y régimen de visitas	6	5	4	3	11	2	2	4		2	4	3	46
Daños en mobiliario urbano	1										1		2
TOTAL	95	92	74	60	47	68	55	42	46	56	66	40	741



ACTUACIONES REFERIDAS A TRÁFICO



La Policía Local en lo referente al Tráfico y en vías del término municipal, especialmente en vías urbanas, ejerce funciones de:

- Ordenación, regulación y dirección del tráfico de acuerdo con lo establecido en las normas de circulación.
- Vigilancia y disciplina de tráfico.
- Denuncia de las infracciones a las normas de circulación y de seguridad en las vías
- La retirada de los vehículos de la vía por infracciones de circulación en los supuestos legalmente establecidos.
- Instrucción de atestados por accidentes de circulación.

El objetivo que se pretende es la prevención los de accidentes de tráfico y una mayor seguridad vial en el ámbito de su competencia.

A continuación se detalla los datos de las actuaciones policiales en materia de tráfico en el año 2013 y su comparativa con años anteriores.



➤ **DATOS GLOBALES**

DATOS CUANTIFICABLES TRÁFICO			
Concepto	Nº Exptes. / Año		
	2011	2012	2013
Accidentes	800	748	833
Vehículos implicados en accidentes	1.359	1.386	1652
Personas implicados en Accidentes	1.891	1.871	2.081
Heridos en Accidentes	293	428	458
Accidentes mortales	3	1	0
Alcoholemias positivas	619	657	678
Vehículos retirados por la Grúa por infracciones circulación	8.824	6.500	8.002
Inmovilizaciones de vehículos	605	560	600
Denuncias de circulación tramitadas por el Ayuntamiento	45.266	34.496	44.479
Denuncias de circulación tramitadas por la DGT	1.897	1.834	2.119

ACTUACIONES GLOBALES POR MESES. TRAFICO – AÑO 2013													
	ene	feb	mar	abr	may	jun	jul	ago	sep	oct	nov	dic	Total
Accidentes	64	43	73	70	51	82	64	69	73	69	98	77	833
Vehículos retirados por la Grúa	639	618	641	793	632	627	566	591	662	757	765	711	8.002
Inmovilizaciones de vehículos	48	68	54	52	45	52	42	36	46	59	42	56	600
Denuncias de circulación tramitadas por el Ayuntamiento	3077	3066	3266	4210	4026	3596	3441	3249	3644	4341	4409	4154	44.479
Denuncias de circulación tramitadas por la DGT	167	210	168	221	135	139	167	147	151	184	207	223	2.119

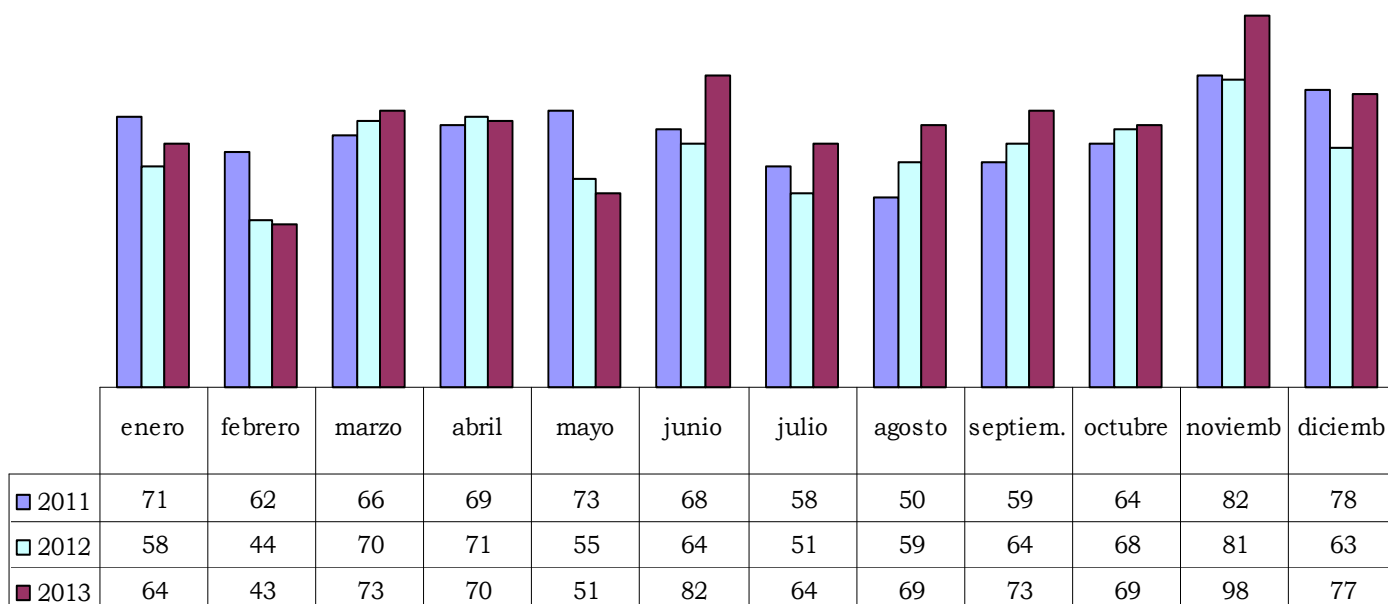


➤ ACCIDENTES DE TRÁFICO

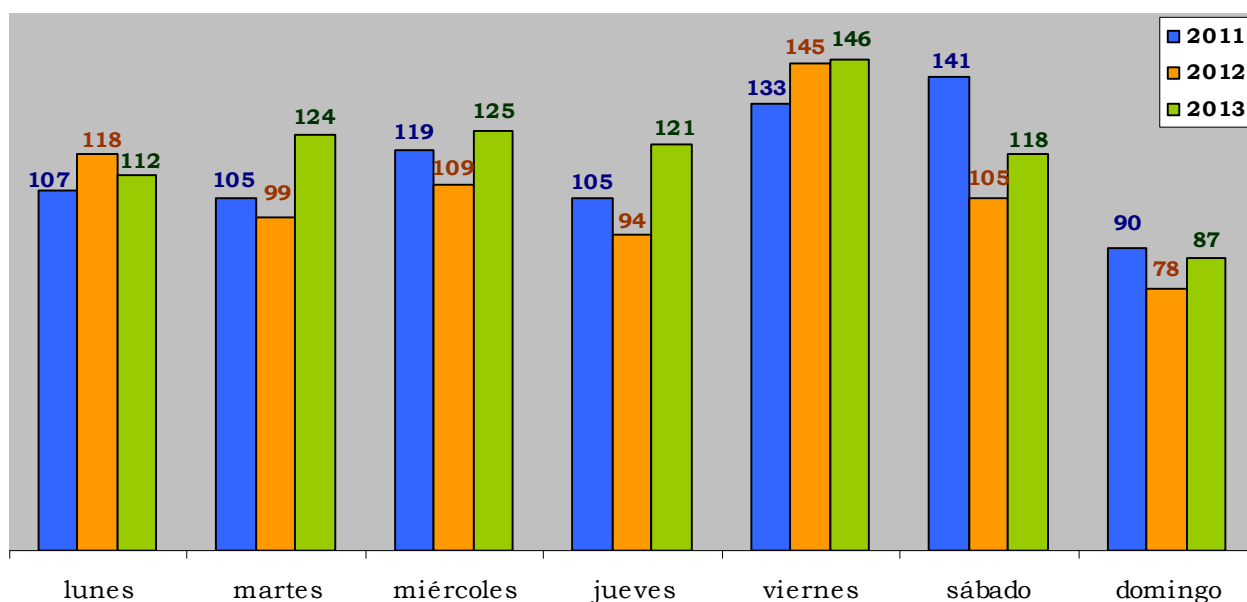
■ Comparativa 2011-2013. Accidentes de tráfico

ACCIDENTES	AÑO		
	2011	2012	2013
Accidentes	800	748	833
Sin víctimas	498	384	478
Con víctimas	302	354	355
Vehículos implicados	1.359	1.386	1.562
Personas ilesas implicadas	1.891	1.415	1.520
Personas heridas implicadas	293	428	458
Personas muertas implicadas	3	1	0
Alcoholemias positivas en accidentes	132	118	136

■ Comparativa 2011 -2013 accidentes de tráfico atendidos por meses



■ **Comparativa 2011-2013. Accidentes de tráfico atendidos por día de la semana**



■ **Lesividad en accidentes de tráfico**

	Heridos		Accidentes Mortales
	Leves	Graves	
2011	258	35	3
2012	364	64	1
2013	400	58	0

■ **Causas más frecuentes de accidentes de tráfico**

Causas	Año		
	2011	2012	2013
Falta de atención	165	245	348
Desobedecer señales de tráfico	45	148	193
Falta de precaución		125	155
Alcoholemia positiva	132	116	122
Invadir la calzada /cambio de carril	92	75	99
Pérdida de control sobre los mandos		60	179
No respetar distancia de seguridad	39	55	97
Velocidad excesiva o inadecuada	44	48	51

**■ Clases de vehículos implicados en accidentes**

Vehículos	Año		
	2011	2012	2013
Bicicleta	15	23	30
Ciclomotor	49	35	46
Cuadriciclo	1	1	0
Motocicleta	67	60	79
Turismo	1.047	1.095	1.194
Taxi	24	29	34
Monovolumen	4	3	2
Todo Terreno	12	11	19
Autocaravana	0	2	0
Furgoneta	59	62	73
Furgón	18	10	13
Microbús	1	0	1
Autobús	23	27	33
Autobús articulado	6	3	7
Camión	26	19	13
Tracto-camión	6	4	9
Maquinaria de obra	1	1	0
Otros	0	1	9
Total	1.359	1.386	1.562

■ Vías de mayor siniestralidad en accidentes

Nombre de vía	Año		
	2011	2012	2013
Ronda de Outeiro	95	85	81
Avda. Alfonso Molina	48	57	40
Avda. Finisterre	38	56	40
Ronda de Nelle	16	39	14
Avda de Arteixo	24	36	16
Juan Florez		35	26
Avda. Pasaje		30	15
Avda. Salvador de Madariaga		28	
Avda. del Ejército		27	
Avda. Monelos		22	
Avda. Pedro Barrié de la Maza	15	20	25
Avda. General Sanjurjo			11
San Andrés	7		10
Severo Ochoa			10



■ Tipo más frecuentes de accidentes

	Año			
	2011	2012	2013	
COLISIONES	Frontal	21	24	13
	Lateral	146	250	149
	Fronto-lateral	97	269	126
	Alcance	90	182	116
	Múltiple	13	51	14
	Obstáculo fijo	40	50	177
	Con vehículo estacionado o averiado	90	227	(*)
	Salida vía	26	45	35
	Caída	42	50	50
	Vuelco	3	25	4
ATROPELLOS	138	149	109	

(*) Dato incluido en colisión con obstáculo fijo.

■ Personas implicadas en accidentes por meses

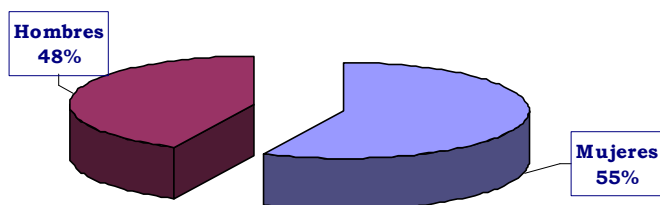
	ene	feb	mar	abr	may	jun	jul	ago	sep	oct	nov	dic	Total
Nº Accidentes	64	43	73	70	51	82	64	69	73	69	98	77	833
Implicados ilesos													
Conductor	101	71	128	121	74	151		117	119	116	164	145	
Pasajeros	23	16	29	18	4	14		23	15	19	19	24	
Implicados heridos													
Conductor leve	18	6		16	13	21	46	14	15	13	22	17	
Pasajero leve	7	5	11	7	13	6		5	8	6	11	14	
Implicados graves													
Conductor grave	3	1		2	4		8	2	2	2	2	1	
Pasajero grave	1			1									

➤ **ATROPELLOS**

Número total de atropellos : **109**

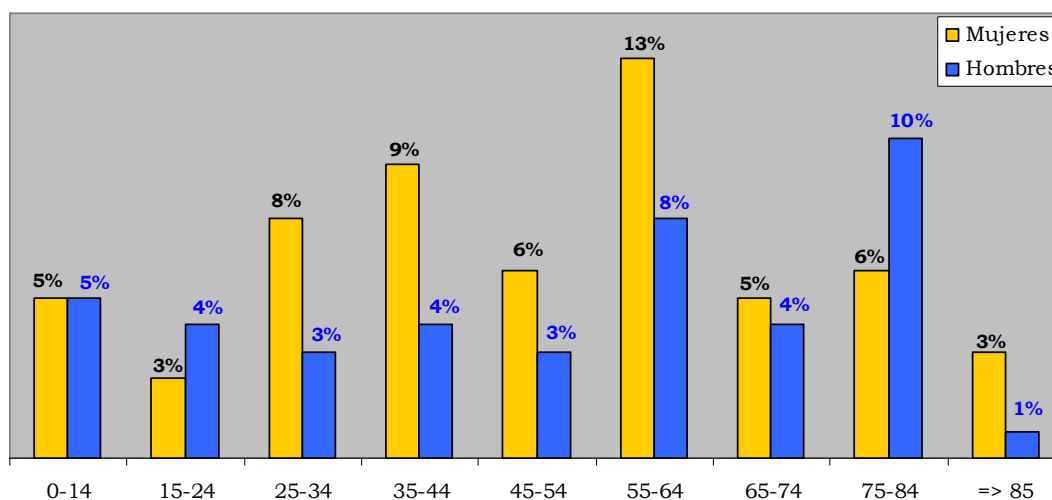
Número total de heridos en atropellos: **119**

Heridos en atropellos		
Mujeres	Hombres	Total
68	51	119



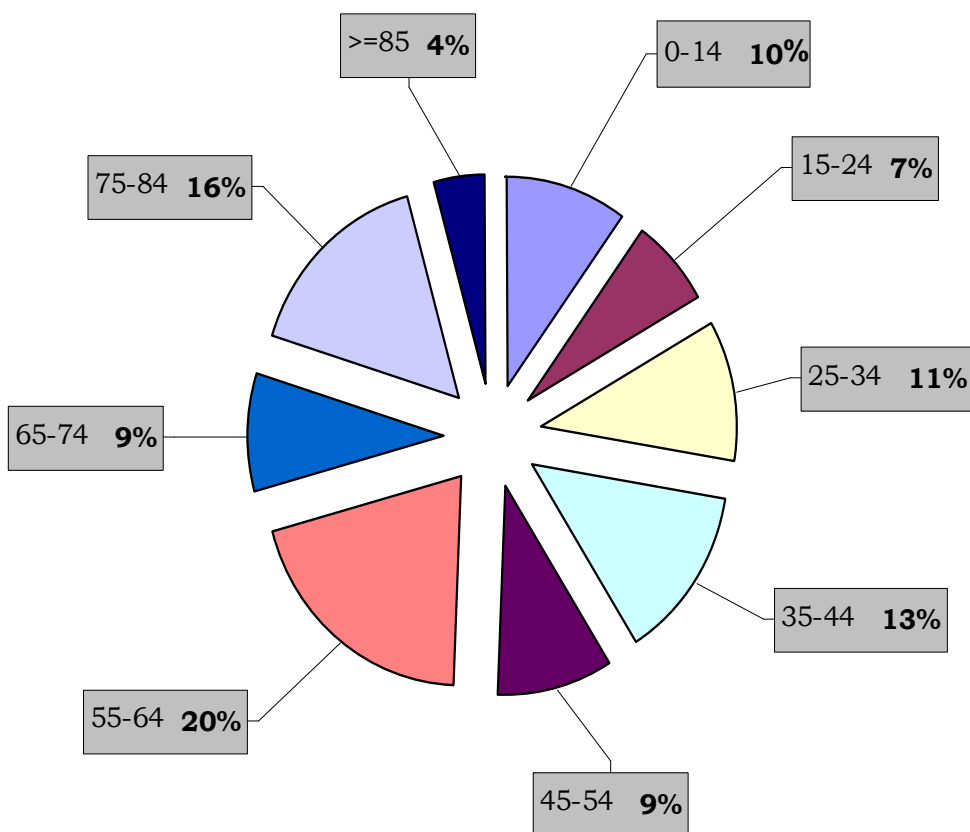
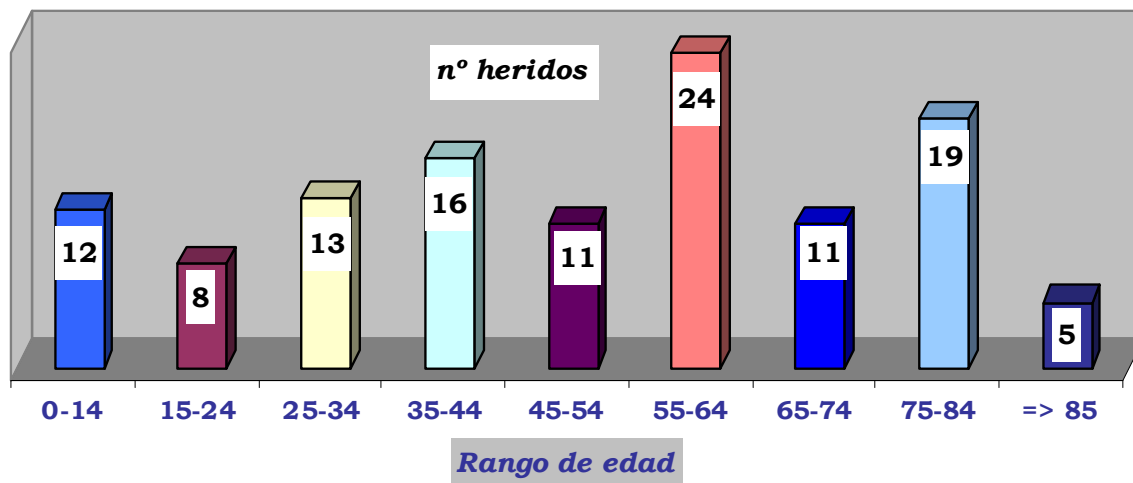
▪ **Heridos en atropellos por edad/sexo**

Rango edades	Mujeres		Hombres		Total	
	Nº	% (sobre total)	Nº	% (sobre total)	Nº	% (sobre total)
0-14	6	5%	6	5%	12	10%
15-24	3	3%	5	4%	8	7%
25-34	9	8%	4	3%	13	11%
35-44	11	9%	5	4%	16	13%
45-54	7	6%	4	3%	11	9%
55-64	15	13%	9	8%	24	20%
65-74	6	5%	5	4%	11	9%
75-84	7	6%	12	10%	19	16%
=> 85	4	3%	1	1%	5	4%
Total	68	57%	51	43%	119	100%





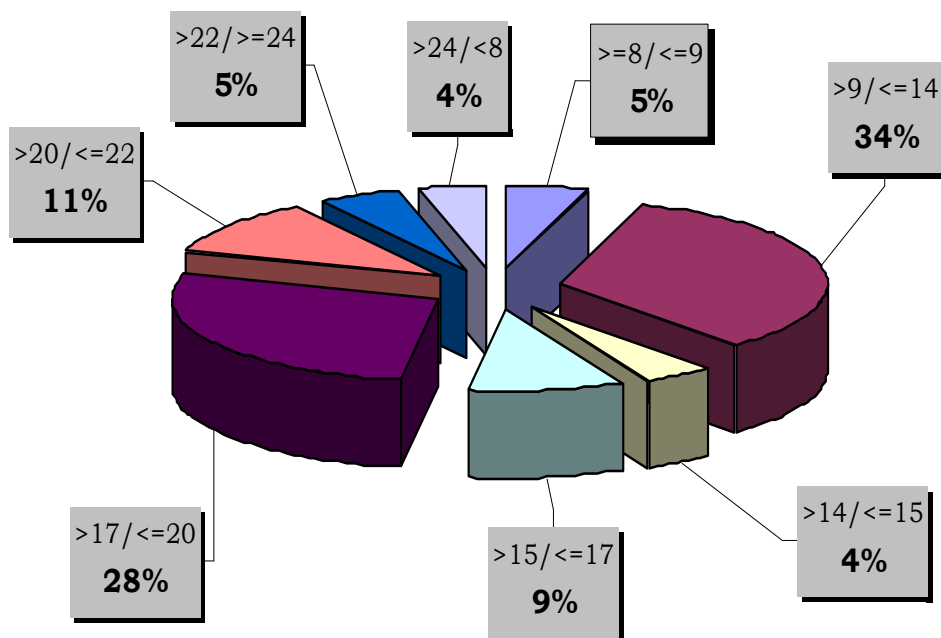
▪ Heridos en atropello por edad



▪ Heridos en atropellos por edad/franja horaria

Rango de edades	Franja horaria							Total	
	>=8/<=9	>9/<=14	>14/<=15	>15/<=17	>17/<=20	>20/<=22	>22/>=24		>24/<8
0-14	1		1	3	5	2			12
15-24	1	1			4	1		1	8
25-34	1			3	5	2		2	13
35-44	1	5	1	3	2		4		16
45-54	1	4			1	3	1	1	11
55-64		10	1	1	8	3		1	24
65-74		7		1	2	1			11
75-84	1	1	2		4	1	1		19
=> 85		3			2				5
Total	6	39	5	10	33	13	4	5	119

▪ Atropellos por franja horaria

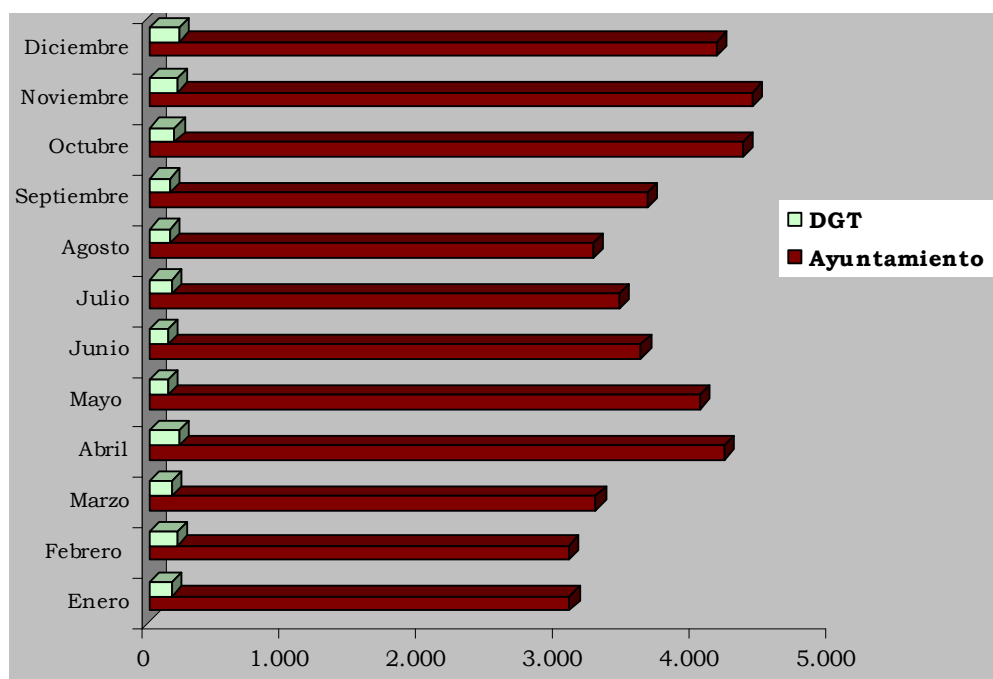




➤ DENUNCIAS POR INFRACCIONES DE TRÁFICO. ACTUACIONES CUANTIFICABLES

■ Total denuncias año 2013 por meses

	A tramitar por		
	Ayuntamiento	DGT	Total
Enero	3.077	167	3.244
Febrero	3.066	210	3.276
Marzo	3.266	168	3.434
Abril	4.210	221	4.431
Mayo	4.026	135	4.161
Junio	3.596	139	3.735
Julio	3.441	167	3.608
Agosto	3.249	147	3.396
Septiembre	3.644	151	3.795
Octubre	4.341	184	4.525
Noviembre	4.409	207	4.616
Diciembre	4.154	223	4.377
Total	44.479	2.119	46.598





➤ DENUNCIAS TRAMITADAS POR EL AYUNTAMIENTO

Comparativa del total de denuncias tramitadas por el Ayuntamiento (2008/2013)						
	2008	2009	2010	2011	2012	2013
Enero	3.581	2.589	3.799	3.869	3.693	3.077
Febrero	3.880	3.109	3.396	3.657	3.156	3.066
Marzo	3.624	3.315	4.224	4.555	3.987	3.266
Abril	3.835	2.827	3.784	4.789	3.446	4.210
Mayo	3.129	2.390	3.628	4.286	3.443	4.026
Junio	2.880	2.491	2.734	3.328	3.389	3.596
Julio	2.493	2.606	2.794	2.718	2.650	3.441
Agosto	2.463	2.295	2.824	3.076	1.307	3.249
Septiembre	2.909	2.767	3.422	3.601	1.518	3.644
Octubre	3.277	3.080	3.276	3.736	2.072	4.341
Noviembre	2.609	2.901	3.467	3.749	2.458	4.409
Diciembre	2.700	2.808	3.909	3.902	2.720	4.154
TOTAL	37.380	33.178	41.257	45.266	33.839	44.479



➤ DENUNCIAS TRAMITADAS A TRAVÉS DE LA DGT

■ Comparativa 2012/2013 por meses

	Año	
	2012	2013
Enero	219	167
Febrero	210	210
Marzo	283	168
Abril	133	221
Mayo	183	135
Junio	146	139
Julio	99	167
Agosto	93	147
Septiembre	107	151
Octubre	111	184
Noviembre	93	207
Diciembre	157	223
Total	1.834	2.119

■ Por tipo de infracción año 2013 por meses

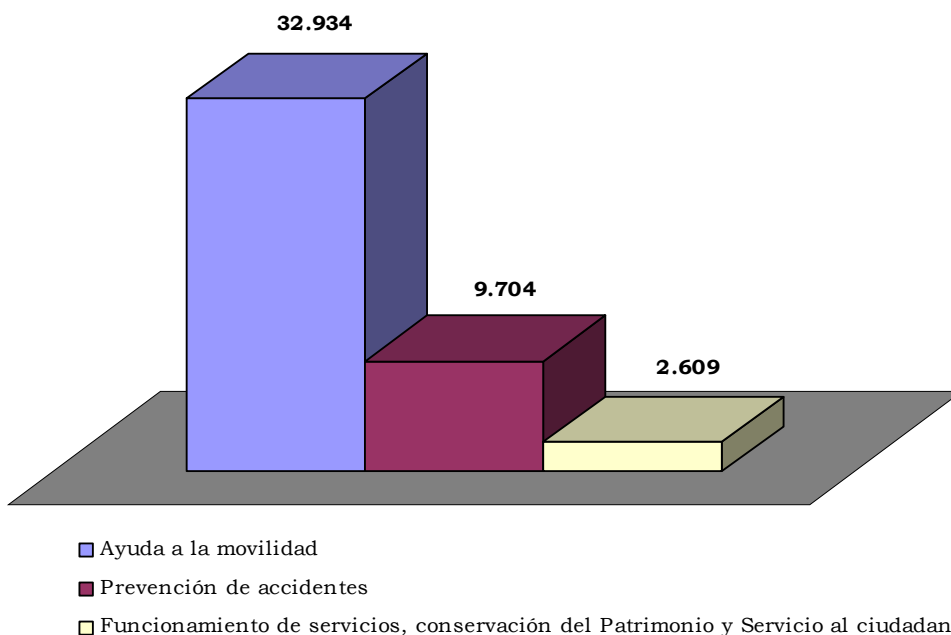
	ITV	Carecer Seguro	Autorización Administrativa	Luces	Espejos	Neumáticos	Deficiencias técnicas	Anulados	Total
Enero	102	46	8				11		167
Febrero	124	58	8				20		210
Marzo	109	50	8		1				168
Abril	137	51	26	2		3	2		221
Mayo	78	40	11		3	3			135
Junio	85	35	18				1		139
Julio	90	51	16			1	9	9	167
Agosto	87	35	14		2	2	7	4	147
Septiembre	80	39	9		1	2	20	17	151
Octubre	93	57	17				17	15	184
Noviembre	128	43	26	1		1	8	6	207
Diciembre	138	38	20	2		2	23	23	223
TOTAL	1.251	543	181	5	7	14	48	74	2.119



➤ DENUNCIAS POR GRUPOS DE OBJETIVOS QUE PERSIGUE. AÑO 2013

OBJETIVOS	Nº denuncias	% sobre total denuncias (*)
Ayuda a la movilidad	32.934	70,68 %
Prevención de accidentes	9.704	20,82 %
Funcionamiento de servicios, conservación del Patrimonio y Servicio al ciudadano	2.609	5,60 %

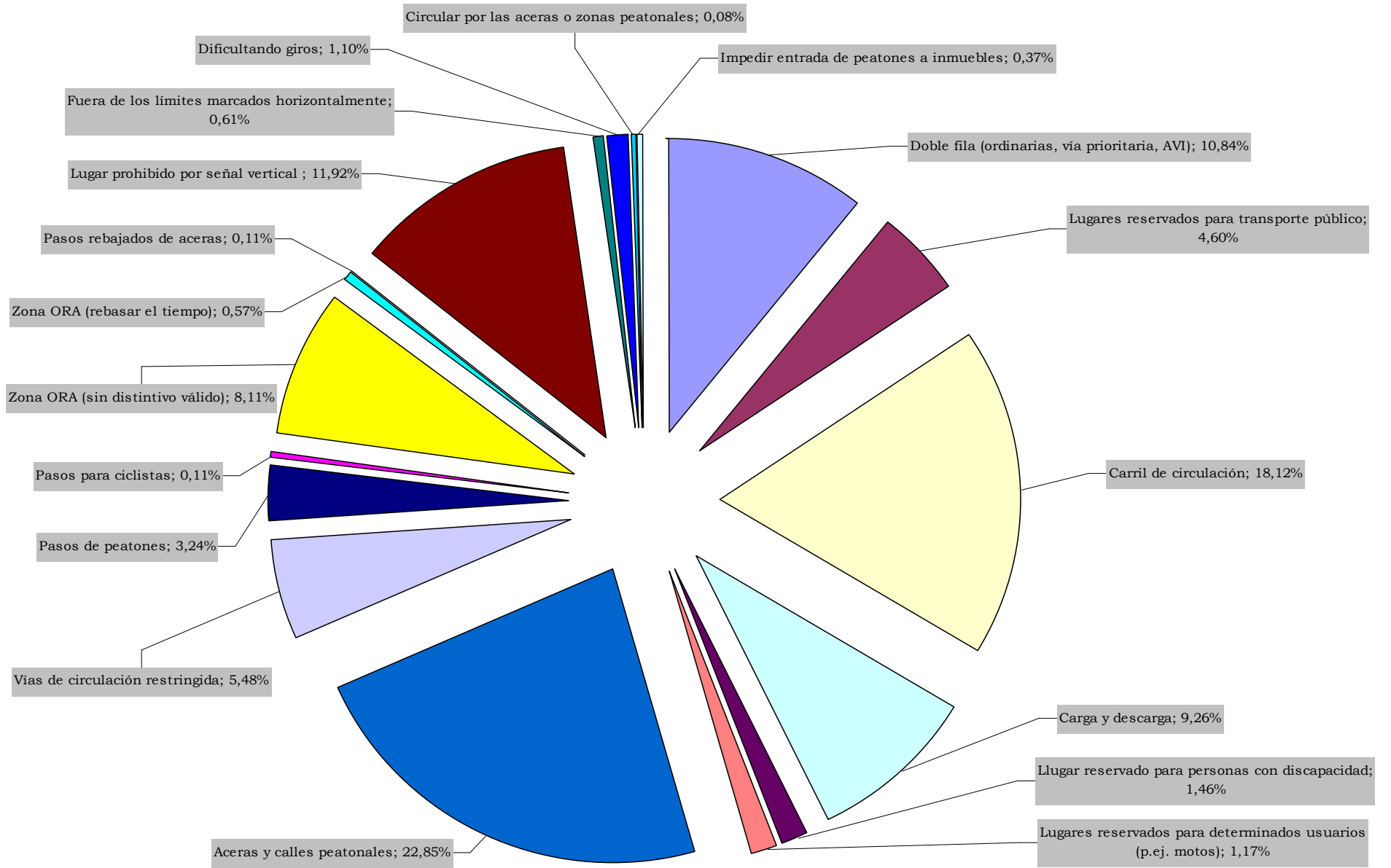
(*) Este porcentaje esta calculado sobre la totalidad de denuncias realizadas por la Policía Local tanto tramitadas por el Ayuntamiento como por la DGT.





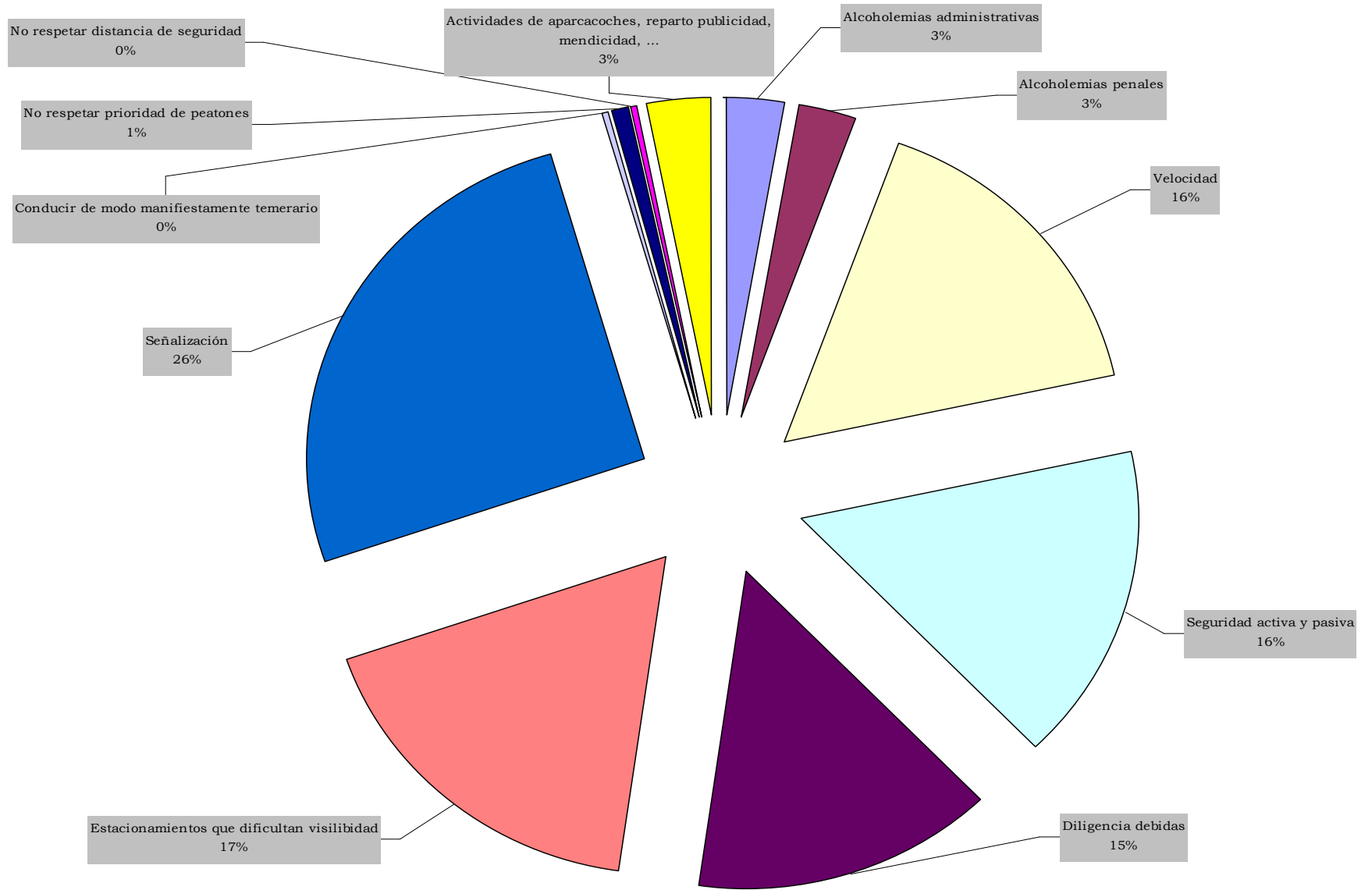
➤ DESGLOSE DENUNCIAS POR OBJETIVO

AYUDA A LA MOVILIDAD		Nº denuncias	% sobre denuncias ayuda a la movilidad
Estacionar en	Doble fila (ordinarias, vía prioritaria, AVI)	3.569	10,84%
	Lugares reservados para transporte público	1.516	4,60%
	Carril de circulación	5.967	18,12%
	Carga y descarga	3.049	9,26%
	Lugar reservado para personas con discapacidad	482	1,46%
	Lugares reservados para determinados usuarios (p.ej. motos)	384	1,17%
	Aceras y calles peatonales	7.526	22,85%
	Vías de circulación restringida	1.804	5,48%
	Pasos de peatones	1.066	3,24%
	Pasos para ciclistas	35	0,11%
	Zona ORA (sin distintivo válido)	2.671	8,11%
	Zona ORA (rebasar el tiempo)	188	0,57%
	Pasos rebajados de aceras	35	0,11%
	Lugar prohibido por señal vertical	3.927	11,92%
	Fuera de los límites marcados horizontalmente	202	0,61%
	Dificultando giros	363	1,10%
	Circular por las aceras o zonas peatonales	27	0,08%
Impedir entrada de peatones a inmuebles	123	0,37%	
Total	32.934	100,00%	



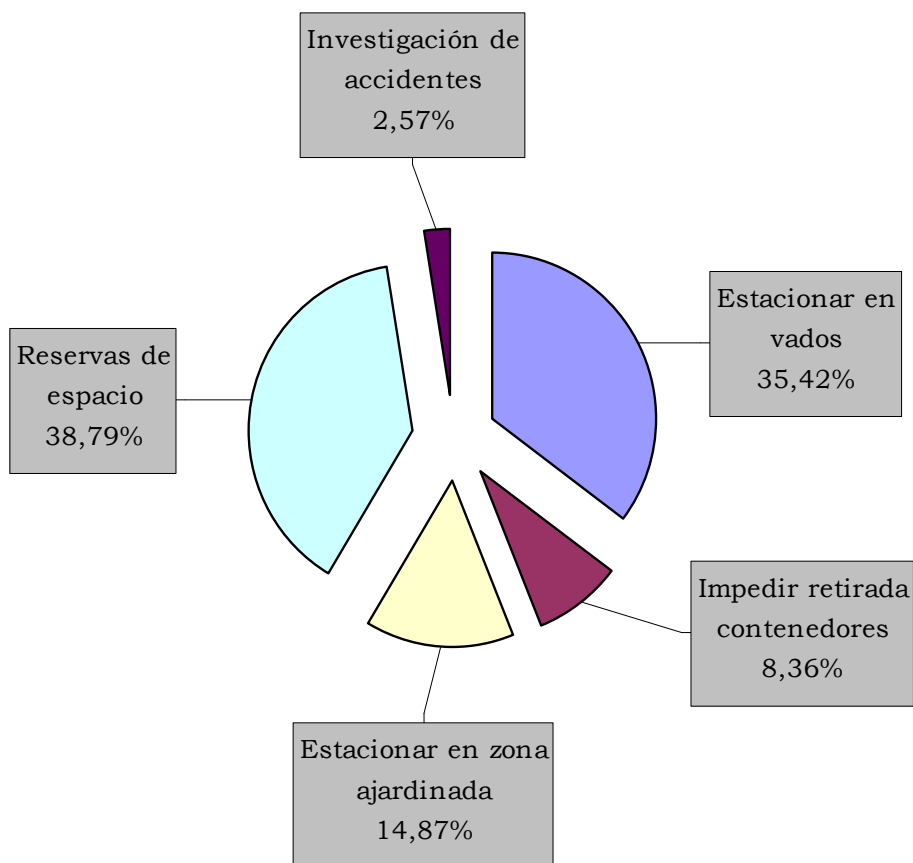


PREVENCIÓN DE ACCIDENTES		Nº denuncias	% sobre denuncias prevención
Alcoholemias administrativas		278	2,81%
Alcoholemias penales		264	2,67%
Velocidad		1.586	16,05%
Seguridad activa y pasiva	No utilizar el cinturón de seguridad	304	3,08%
	No utilizar el casco de protección	19	0,19%
	No pasar la ITV	1.251	12,66%
	Condiciones técnicas (deficiencias espejos, neumáticos, cristales)	26	0,26%
Seguridad activa y pasiva		1600	16,19%
Diligencia debida	Conducir sin mantener la atención en la conducción	17	0,17%
	Conducción negligente	38	0,38%
	Utilizar manualmente dispositivos de telefonía móvil	1.371	13,87%
	Utilizar cascos o auriculares durante la conducción	6	0,06%
	Llevar animales sin cuidar que no interfieran en la conducción	3	0,03%
Diligencia debida		1.435	14,52%
Estacionamientos que dificultan la visibilidad	En intersecciones	68	0,69%
	En Medianas	1.396	14,13%
	En el centro de la calzada	250	2,53%
Estacionamientos		1.714	17,34%
Señalización	Giros prohibidos	66	0,67%
	No respetar señalización semafórica	633	6,41%
	No respetar señal vertical	554	5,61%
	No respetar señal horizontal	1.260	12,75%
	No respetar u obedecer señales del agente	52	0,53%
Señalización		2.565	25,96%
Conducir de modo manifiestamente temerario		31	0,31%
No respetar prioridad de peatones		76	0,77%
No respetar distancia de seguridad		26	0,26%
Actividades de aparcacoches, reparto publicidad, mendicidad, ...		307	3,11%
TOTAL		9.704	100%





FUNCIONAMIENTO DE SERVICIOS, CONSERVACIÓN DEL PATRIMONIO Y SERVICIO AL CIUDADANO		Nº denuncias	% sobre denuncias Funcion. Servicios...
Estacionar en vados	Dificultando entrada/salida	135	5,17%
	Impidiendo entrada/salida	789	30,24%
Estacionar en vados		924	35,42%
Impedir retirada contenedores		218	8,36%
Estacionar en zona ajardinada		388	14,87%
Reservas de espacio		1.012	38,79%
Investigación de accidentes	No facilitar datos estando implicado en accidente	29	1,11%
	Causar daños a vehículo estacionado y no avisar al propietario ni a la policía local	27	1,03%
	No colaborar con agentes en esclarecimiento de accidente estando implicado	11	0,42%
Investigación de accidentes		67	2,57%
TOTAL		2.609	100,00%





➤ **INFRACCIONES DENUNCIADAS EN LA VÍA PRIORITARIA VIGILADA.
COMPARATIVA CON EL AÑO 2012**

Ubicación / Calle	AÑO 2012 (*)		AÑO 2013	
	Nº Infracciones	% sobre nº infracciones en Vía Prioritaria	Nº Infracciones	% sobre nº infracciones en Vía Prioritaria
c/Rosalía de Castro (hasta c/Ferrol)	1529	41,62%	1.253	35,62%
c/Rosalía de Castro (hasta c/Betanzos)	622	16,93%	813	23,11%
c/Federico Tapia-Plaza de Vigo (hasta c/Menéndez y Pelayo)	664	18,07%	675	19,19%
c/Francisco Mariño (hasta Plaza de Pontevedra)	237	6,45%	263	7,48%
c/San Andrés (hasta cruce con c/Rúa Nueva)	209	5,69%	236	6,71%
c/Federico Tapia (hasta c/Fontán)	209	5,69%	159	4,52%
c/Federico Tapia (hasta c/Marcial del Adalid)	204	5,55%	119	3,38%
TOTAL	3674	100%	3.518	100,00%

(*) En el año 2012 se empezó a vigilar la vía prioritaria en el mes de marzo, por lo que las cifras correspondientes a este año se contabilizan a partir del 12 de marzo del 2012.

➤ **INFRACCIONES DENUNCIADAS POR EL AVI (Automóvil de Vigilancia Integral)****Año 2012: 3.690****Año 2013: 3.523**

	Vía	Denuncias	% sobre nº infracciones AVI
Ronda	Outeiro	1.262	35,82%
Calle	Ramón Y Cajal	476	13,51%
Ronda	Nelle	311	8,83%
Avda	Arteixo	302	8,57%
Cant	Pequeño	148	4,20%
Calle	Juan Flórez	141	4,00%
Avda	Marina	103	2,92%
Cant	Grande	95	2,70%
Calle	Cabo Santiago Gómez	90	2,55%
Avda	Ejercito	86	2,44%
Avda	Alcalde Pérez Arda	80	2,27%
Avda	Finisterre	67	1,90%
Paseo	Ronda	54	1,53%
Calle	Santa Catalina	53	1,50%
Avda	Monelos	52	1,48%
Plaza	Lugo	45	1,28%
Avda	Linares Rivas	31	0,88%
Avda	Montoto	26	0,74%
Avda	Primo De Rivera	22	0,62%
Calle	Compostela	14	0,40%
Calle	Ferrol	14	0,40%
Calle	Manuel Murguía	11	0,31%
Calle	Fernando González	9	0,26%
Calle	Bolivia	8	0,23%
Calle	Uruguay	5	0,14%
Calle	Fontan	4	0,11%
Calle	Gregorio Hernández	2	0,06%
Avda	General Sanjurjo	2	0,06%
Plaza	Orense	1	0,03%
Plaza	Padre Jose Rubinos	1	0,03%
Paseo	Alexandre Bóveda	1	0,03%
Calle	Juana De Vega	1	0,03%
Calle	Menéndez Y Pelayo	1	0,03%
Calle	Nicomedes Pastor Díaz	1	0,03%
Calle	Ramón Cabanillas	1	0,03%
Calle	San Blas	1	0,03%
Avda	Navarra	1	0,03%
Avda	Pedro Barrié De La Maza	1	0,03%
TOTAL		3.523	100,00%



➤ ALCOHOLEMIAS

■ Alcholemias positivas

	Año	
	2012	2013
En accidente	118	136
En control preventivo	558	542
Total	676	678

■ Alcholemias positivas en controles preventivos

	Año	
	2012	2013
Enero	52	36
Febrero	23	50
Marzo	70	51
Abril	46	44
Mayo	64	51
Junio	55	66
Julio	32	36
Agosto	38	24
Septiembre	53	34
Octubre	30	44
Noviembre	32	49
Diciembre	63	57
Total	558	542

■ Tramitación de denuncias por Alcholemias positivas

		Año	
		2012	2013
En controles	Penales	344	264
	Administrativas	240	278
En accidentes		118	136



► CONTROLES DE VELOCIDAD

Total de controles de velocidad realizados en 2013: **393**

Nº de vías en las que se realizaron controles: **34**

Nº de puntos de control: **82**

Porcentaje de vehículos que superan el límite de velocidad **1.28%**

Velocidad máxima detectada: **134 Km/h** (En dos ocasiones, las dos en viernes, en horario de mañana, en la Carretera V-14 – 3ª Ronda- , sentido entrada ciudad)

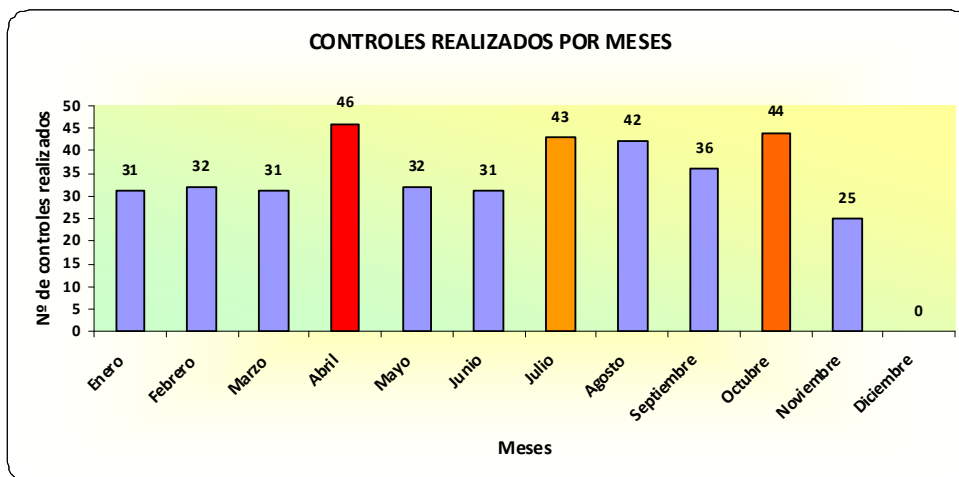
■ Cifras de controles realizados

		% sobre controlados	% sobre denunciados
Total vehículos controlados	124.053		
Denuncias totales	1.586	1,28%	
Total notificados	1.081	0,87%	68,16%
Total no notificados	505	0,41%	31,84%
Total turismos	1.455	1,17%	91,74%
Total motocicletas	46	0,04%	2,90%
Total ciclomotores	4	0,00%	0,25%
Total furgones	71	0,06%	4,48%
Total camiones	1	0,001%	0,06%
Autobuses	4	0,003%	0,25%



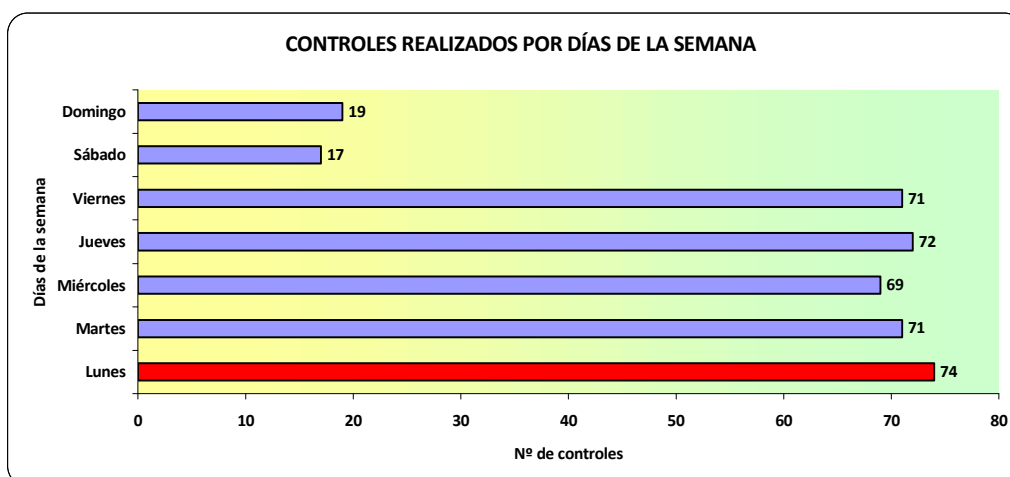
■ Número de controles realizados por meses

Ene	Feb	Mar	Abr	May	Jun	Jul	Ago	Sep	Oct	Nov	Dic
31	32	31	46	32	31	43	42	36	44	25	0



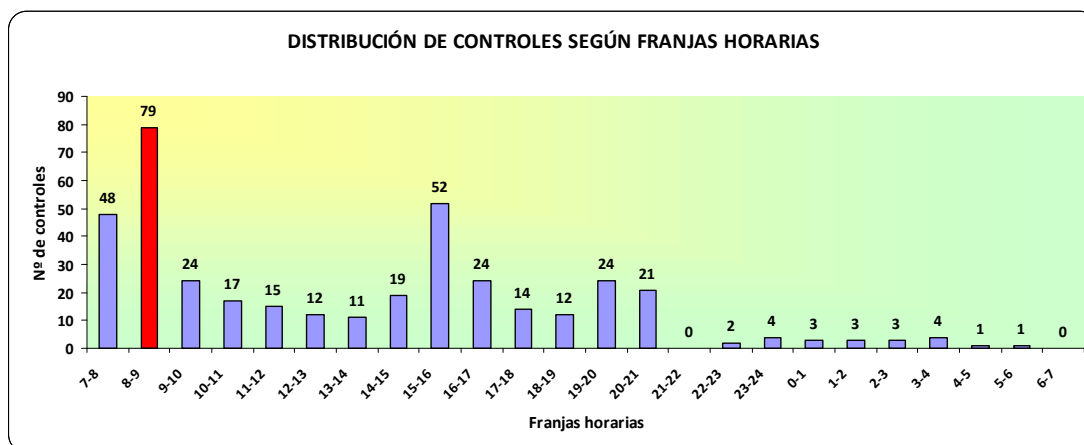
■ Número de controles realizados por días de la semana

Lunes	Martes	Miércoles	Jueves	Viernes	Sábado	Domingo
74	71	69	72	71	17	19



■ **Número de controles realizados por franjas horarias**

Franja horaria	Nº controles	Franja horaria	Nº controles
07:00 – 08:00	48	19:00 – 20:00	24
08:00 – 09:00	79	20:00 – 21:00	21
09:00 – 10:00	24	21:00 – 22:00	0
10:00 – 11:00	17	22:00 – 23:00	2
11:00 – 12:00	15	23:00 – 00:00	4
12:00 – 13:00	12	00:00 – 01:00	3
13:00 – 14:00	11	01:00 – 02:00	3
14:00 – 15:00	19	02:00 – 03:00	3
15:00 – 16:00	52	03:00 – 04:00	4
16:00 – 17:00	24	04:00 – 05:00	1
17:00 – 18:00	14	05:00 – 06:00	1
18:00 – 19:00	12	06:00 – 07:00	0





■ Resumen de los controles realizados en las vías

	Nº de controles	Nº de vh. Controlados	Nº de denuncias	% Denuncias	Cond. Notificados	% Notificados	Cond no notificados	Límite de la vía	Diligencias penales (superior a Km/h)	Velocidad máxima	Velocidad media
Avda. Linares Rivas (salida ciudad)	8	4854	40	0,8%	18	45%	22	50	118	85	51
Avda. Novo Mesoiro	3	814	7	0,9%	1	14%	6	30	96	74	44
Avda. Alférez Provisional	31	10820	94	0,9%	77	82%	17	50	118	94	50
Avda. Alfonso Molina	30	14271	101	0,7%	68	67%	33	50/80	118/172	122	70
Avda. Arteixo	17	4821	100	2,1%	74	74%	26	50	118	94	55
Avda. de la Habana	8	1086	14	1,3%	8	57%	6	50	118	90	48
Avda. de la Universidad	6	706	6	0,8%	2	33%	4	50	118	73	48
Avda. Ejército (entrada ciudad)	21	12437	125	1,0%	77	62%	48	60	150	128	73
Avda. Finisterre	20	5598	112	2,0%	64	57%	48	50	118	112	59
Avda. Monelos	15	3290	16	0,5%	11	69%	5	50	118	76	48
Avda. Monserrat	4	1154	3	0,3%	1	33%	2	50	118	68	47
Avda. Nueva York	10	2181	61	2,8%	45	74%	16	50	118	105	51
Avda. Barrié de la Maza	11	4013	33	0,8%	15	45%	18	50	118	81	47
Avda. Primo de Rivera	14	4955	50	1,0%	30	60%	20	50	118	83	49
Avda. Salgado Torres	8	1220	48	3,9%	30	63%	18	50	118	97	63
Avda. San Cristóbal	7	2406	40	1,7%	28	70%	12	50	118	94	55
Cantón Pequeño (sentido entrada ciudad)	1	79	2	2,5%	2	100%	0	50	118	71	48
Carretera AC-10 (sentido Matogrande)	4	966	10	1,0%	5	50%	5	50	118	78	56
Carretera Baños de Arteixo (sentido entrada ciudad)	11	6826	87	1,3%	39	45%	48	70	161	126	72
Carretera de Mesoiro (ambos sentidos)	8	3838	15	0,4%	14	93%	1	50	118	76	47
Carretera del cementerio de Feans (sentido Feans)	4	513	0	0,0%	0	0%	0	90	183		62
Carretera de Pocomaco	4	2144	14	0,7%	0	0%	14	80	172	107	73
Carretera V-14 (3ª Ronda)	26	6216	155	2,5%	130	84%	25	40/60/80	129/150/172	134	75
Greg. Hernández (Sentido M. Murguía)	3	1051	10	1,0%	4	40%	6	50	118	74	48
Juan Flórez	7	1239	14	1,1%	11	79%	3	50	118	75	49
Manuel Azaña (Sentido hacia Ronda de Outeiro)	6	1241	19	1,5%	17	89%	2	30	96	68	39
Manuel Murguía	8	1209	21	1,7%	19	90%	2	50	118	87	43
Paseo Francisco Vázquez	17	2552	59	2,3%	42	71%	17	50	118	100	52
Regata Cutty Sark	1	96	3	3,1%	3	100%	0	30	96	66	37
Ronda de Nelle	30	9317	118	1,3%	90	76%	28	50	118	83	50
Ronda de Outeiro	34	9743	137	1,4%	109	80%	28	50	118	99	51
Salvador de Madariaga 45	1	92	3	3,3%	3	100%	0	50	118	69	40
Severo Ochoa	7	1276	52	4,1%	36	69%	16	50	118	116	58



➤ RETIRADAS E INMOVILIZACIONES DE VEHÍCULOS

■ Vehículos retirados por la grúa por infracciones de circulación

	Año		
	2011	2012	2013
Inmovilizados	605	560	585
Abandonos	11	11	7
Infracción Tráfico	7.613	5.373	6.616
Infracción O.R.A.	595	556	794
Total	8.824	6.500	8.002

■ Vehículos retirados por la grúa por infracciones de circulación por meses. Año 2013

	INMOVILIZADOS	ABANDONOS	INFRACCIÓN TRÁFICO	INFRACCION O.R.A.	TOTAL
Enero	42	3	494	100	639
Febrero	66	0	458	64	618
Marzo	48	0	544	49	641
Abril	51	0	688	54	793
Mayo	43	0	543	46	632
Junio	51	1	511	64	627
Julio	47	1	429	89	566
Agosto	36	0	486	69	591
Septiembre	46	1	545	70	662
Octubre	59	0	629	69	757
Noviembre	43	1	662	59	765
Diciembre	53	0	627	31	711
TOTAL	585	7	6616	794	8.002



■ Vehículos retirados por infracciones a la ORA.

AÑO								
2005	2006	2007	2008	2009	2010	2011	2012	2013
774	347	60	80	153	175	595	556	794

■ Causas más frecuentes de inmovilización de vehículos

	AÑO		
	2011	2012	2013
Carecer de seguro obligatorio	391	343	379
No someterse o dar positivo en Alcoholemia	209	221	193
No llevar autorización para conducir	114	69	76
No llevar autorización para circular	58	29	28
Carecer de placa de matrícula	6	1	3
Por deficiencias ostensibles en el vehículo	14	13	8
Circular sin casco o sin estar homologado	0	0	0

* Algunos vehículos fueron inmovilizados por incurrir en varias de estas causas



➤ MENSAJES EN PANELES INFORMATIVOS DE TRÁFICO

Durante el ejercicio 2013 se pusieron un total de 3.758 mensajes a través de la banderola de Linares Rivas y los cinco mupys existentes en la ciudad, todos ellos para alertar de retenciones en la circulación, de dispositivos especiales o para evitar situaciones peligrosas al volante como hablar por dispositivos móviles mientras se conduce, etc.

Tipo	Cantidad
Mensajes Informativos	3.180
Incidencias con afección al tráfico rodado	578
Total	3.758

➤ FORZADURAS DEL SISTEMA DE REGULACIÓN SEMAFÓRICO

Como consecuencia de incidencias tales como accidentes, manifestaciones, acontecimientos deportivos y otros que alteran los ciclos ordinarios de la regulación semafórica, para recuperar la normal fluidez del tráfico, se han realizado a lo largo del año 2013, **3. 674** forzaduras en dicho sistema de regulación.



ACTUACIONES REFERIDAS A INFRACCIONES ADMINISTRATIVAS



La policía local tiene la función de carácter legal de ejercer de policía administrativa en relación al cumplimiento de la normativa administrativa y especialmente la municipal (ordenanzas, bandos y demás disposiciones municipales).

Los campos de actuación dentro de las funciones que comprenden las tareas de inspección e investigación encaminadas a denunciar los hechos constitutivos de falta administrativa son muy amplios, ente otros: horarios de apertura y cierre de establecimientos públicos y actividades recreativas, ocupación de vía pública, derecho de admisión, aforo de locales, ruidos, venta ambulante, venta de alcohol, animales, obras, etc.

A continuación se muestran los datos globales de intervenciones por infracciones administrativas.



▶ DATOS GLOBALES

Actuaciones Globales Comparativa años 2011/2013			
Causas/Motivo	Nº Exptes. / Año		
	2011	2012	2013
Ocupaciones vía pública sin licencia	66	56	66
Control de Obras	28	20	14
Informe de deficiencias en vía pública	1.431	1.170	814
Decomisos Venta Ambulante sin licencia	406	575	503
Control Locales Ocio (aperturas y horarios)	228	234	177
Control ordenanza de ruidos (*)	256	395	447
Control e infracciones de Ordenanza de animales	96	118	569

((*)En esta cifra están incluidas todos los informes relacionados con las ordenanzas de ruidos, incluidas aquellas en las que no se han realizado mediciones

Actuaciones cuantificadas por meses. Año 2013													
Causa / Motivo	ene	feb	mar	abr	may	jun	jul	ago	sep	oct	nov	dic	Total
Ocupaciones vía pública sin licencia	6	2	2	9	5	4	12	8	9	3	5	1	66
Control de Obras	1		1	1	4		2			4	1		14
Informe de deficiencias en vía pública	115	73	33	96	76	47	65	39	46	57	88	79	814
Decomisos Venta Ambulante sin licencia	46	41	40	66	41	40	43	19	41	37	52	43	503
Control ordenanza ruidos	78	36	35	42	46	21	20	18	21	46	52	32	447
Control e infracciones de Ordenanza de animales	55	41	49	66	45	102	49	45	25	43	22	27	569



➤ OTRAS ACTUACIONES POR MESES. AÑO 2013

Vehículos Abandonados	Meses												Total
	ene	feb	mar	abr	may	jun	jul	ago	sep	oct	nov	dic	
Requeridos y retirados voluntariamente		1	1	4	2	2		4	6	6	1		30
Requeridos y no retirados voluntariamente									3	1			4
Denuncias por carecer de seguro	5	7	9	15	6		8	7	7	8	6	5	83
Informes	30	33	30	42	34	35	34	49	34	24	37	33	415
Total	35	41	40	61	42	37	42	60	50	39	44	38	562

Causa / Motivo		Meses												Total
		ene	feb	mar	abr	may	jun	jul	ago	sep	oct	nov	dic	
Venta ambulante y mendicidad en cruces...	Denuncias Administrativas	9	25	16	29	16	32	11	9	21	21	8	3	200
	Diligencias al Juzgado	0	0	1	0	3	3	0	0	0	0	0	0	7
	Total													207
Aparcacoches	Denuncias Administrativas	13	12	9	13	4	19	29	11	16	4	3	8	141
	Diligencia Juzgado	1	1	0	1	1	4	5	2	3	1	0	1	20
	Total													161

Vertidos, vertederos y quemas	Meses												Total
	ene	feb	mar	abr	may	jun	jul	ago	sep	oct	nov	dic	
Vertidos	0	0	2	0	1	1	3	4	2	3	3	0	19
Vertederos	9	4	1	0	2	1	0	1	0	0	0	0	18
Quemas	0	0	0	0	0	0	0	0	1	0	0	0	1
Total	9	4	3	0	3	2	3	5	3	3	3	0	38

➤ MEDICIONES DE RUIDOS. AÑO 2013

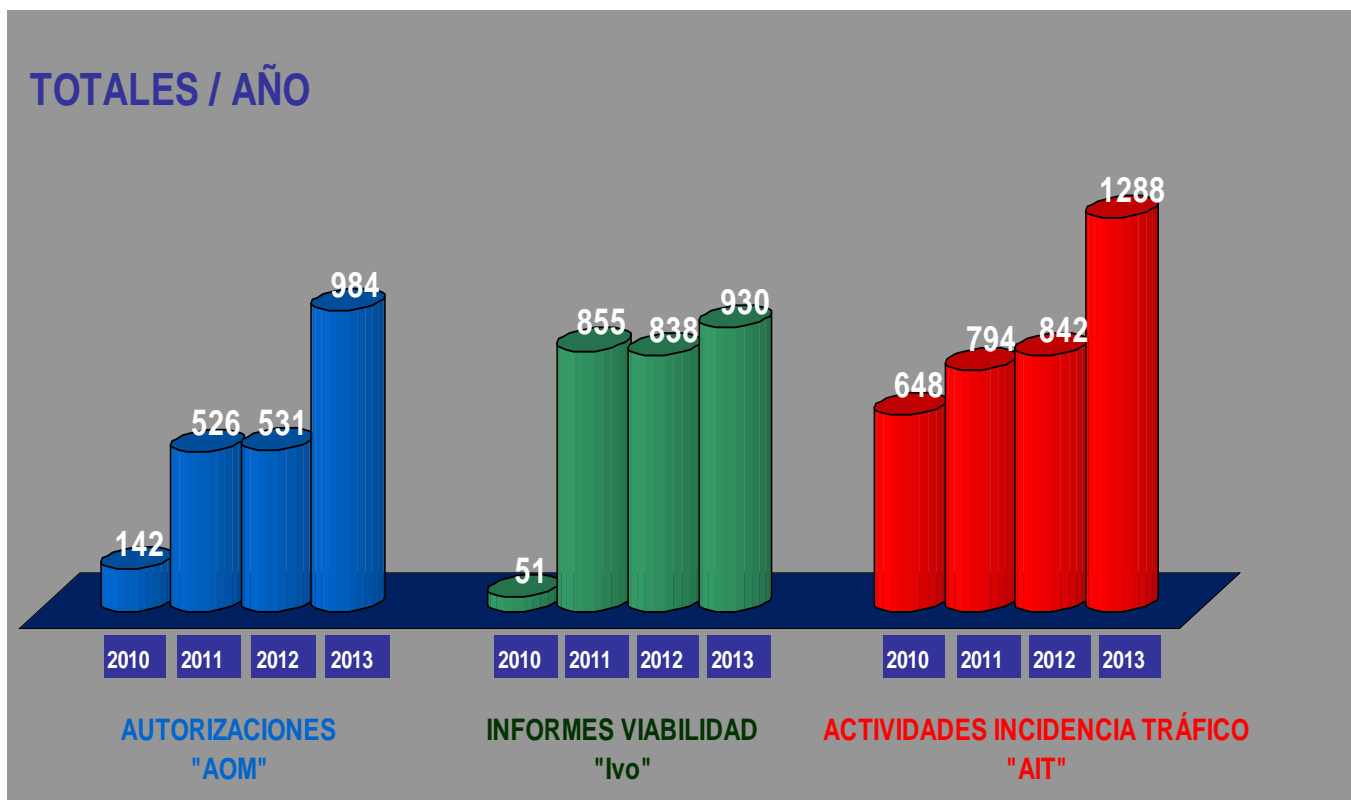
FUENTE SONORA	Positivas	Negativas-nulas	Total
Locales hostelería	20	1	21
Otros establecimientos públicos	9	6	15
Entre vecinos	0	4	4
Total	29	11	40



➤ OCUPACIONES VIA PÚBLICA. COMPARATIVA AÑOS

Año	Autorizaciones Obras Municipales "AOM"	Porcentaje "AOM" (sobre total año)	Informes Viabilidad "IVO" (*)	Porcentaje "IVO" (sobre total año)	Activ. Incidencia Tráfico "AIT"	Porcentaje "AIT" (sobre total año)	Total Ocupaciones Año
2010	142	16,88%	51	6,06%	648	77,05%	841
2011	526	24,18%	855	39,31%	794	36,51%	2.175
2012	531	24,02%	838	37,90%	842	38,08%	2.211
2013	984	30,73%	930	29,04%	1288	40,22%	3.202

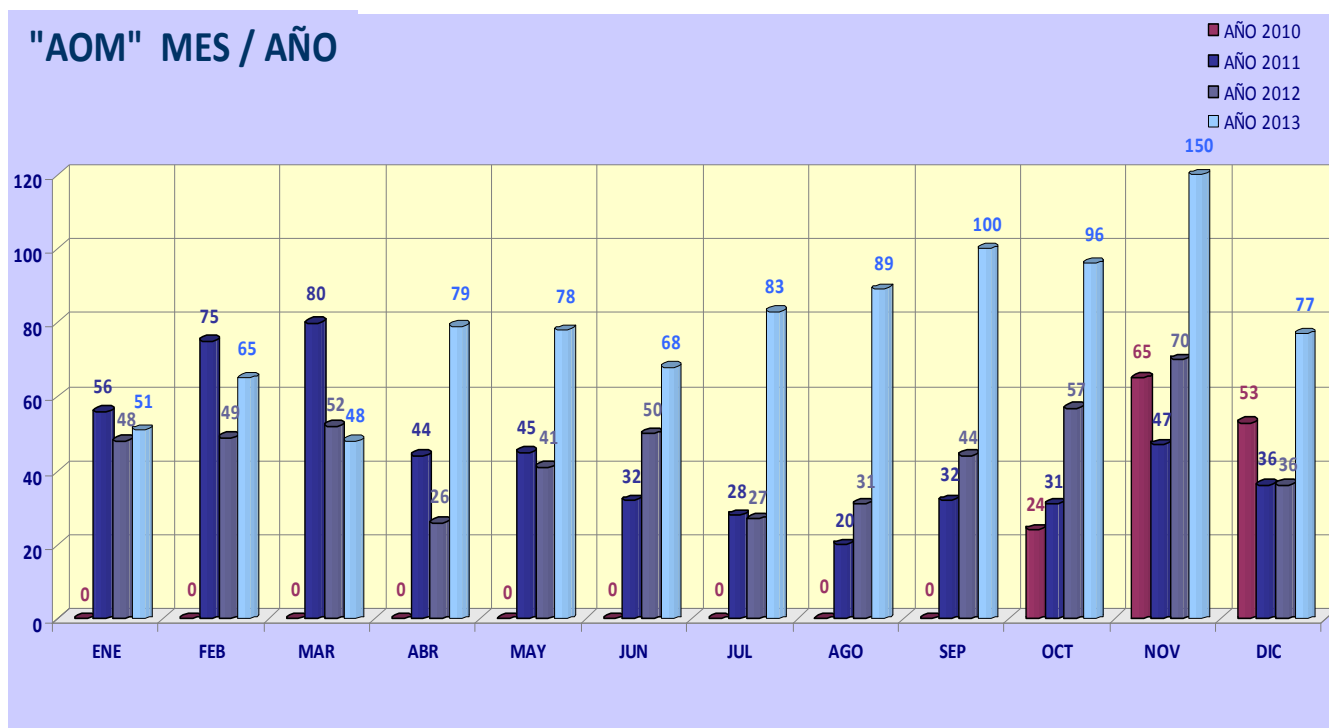
(*) **Informes viabilidad:** Informes realizados por la Policía Local sobre ocupaciones que no afectan al tráfico rodado





■ AUTORIZACIONES OBRAS MUNICIPALES "AOM" POR MESES

AÑO	MESES												Totales
	Ene	Feb	Mar	Abr	May	Jun	Jul	Ago	Sep	Oct	Nov	Dic	
2010	0	0	0	0	0	0	0	0	0	24	65	53	142
2011	56	75	80	44	45	32	28	20	32	31	47	36	526
2012	48	49	52	26	41	50	27	31	44	57	70	36	531
2013	51	65	48	79	78	68	83	89	100	96	150	77	984

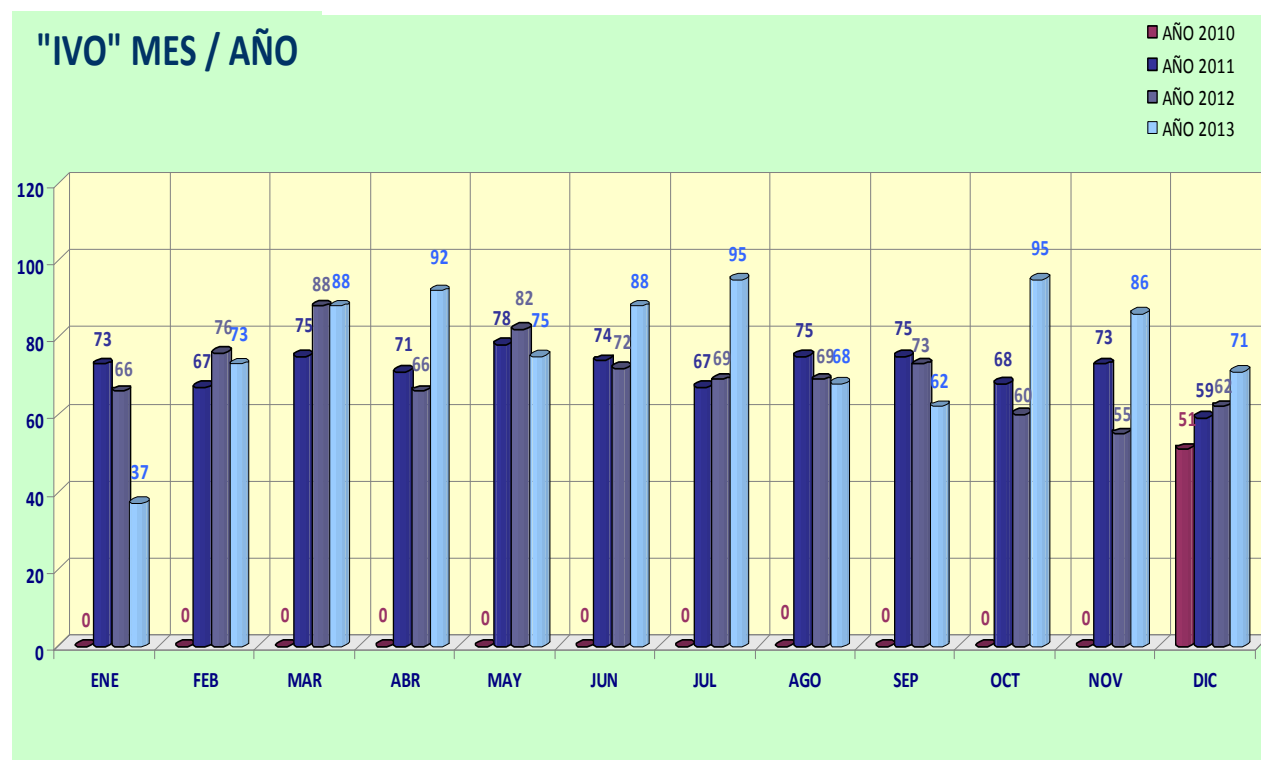




■ INFORMES VIABILIDAD "IVO" POR MESES

(Informes sobre ocupaciones que no afecten al tráfico rodado)

Año	Mes												Totales
	Ene	Feb	Mar	Abr	May	Jun	Jul	Ago	Sep	Oct	Nov	Dic	
2010	0	0	0	0	0	0	0	0	0	0	0	51	51
2011	73	67	75	71	78	74	67	75	75	68	73	59	855
2012	66	76	88	66	82	72	69	69	73	60	55	62	838
2013	37	73	88	92	75	88	95	68	62	95	86	71	930



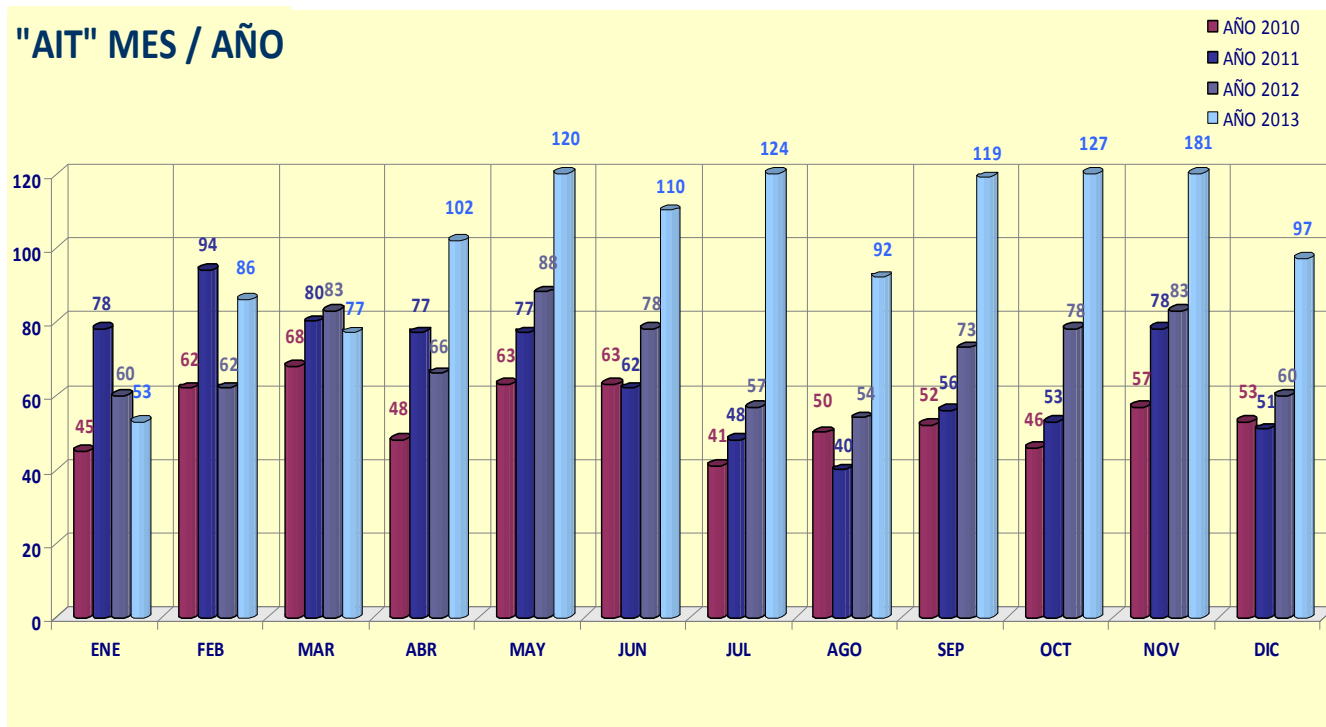


■ ACTIVIDADES INCIDENCIA TRÁFICO "AIT" POR MESES.

(Todo aquello que genere incidencia con corte de calle/carril incluidas las manifestaciones comunicadas a la Unidad Administrativa)

Año	Mes												Totales
	Ene	Feb	Mar	Abr	May	Jun	Jul	Ago	Sep	Oct	Nov	Dic	
2010	45	62	68	48	63	63	41	50	52	46	57	53	648
2011	78	94	80	77	77	62	48	40	56	53	78	51	794
2012	60	62	83	66	88	78	57	54	73	78	83	60	842
2013	53	86	77	102	120	110	124	92	119	127	181	97	1.288

"AIT" MES / AÑO





➤ VEHÍCULOS MOVIDOS POR OCUPACIONES VÍA PÚBLICA

Mes	Año		
	2011	2012	2013
Enero	121	68	109
Febrero	79	83	75
Marzo	116	71	85
Abril	78	99	83
Mayo	75	97	75
Junio	86	93	93
Julio	71	107	77
Agosto	77	87	79
Septiembre	78	84	81
Octubre	93	87	98
Noviembre	109	73	86
Diciembre	79	65	54
Total	1.062	1.014	995



➤ **PROCEDIMIENTOS Y ACTUACIONES MÁS SIGNIFICATIVOS DE INFRACCIONES ADMINISTRATIVAS POR MESES. AÑO 2013**

	Ene	Feb	Mar	Abr	May	Jun	Jul	Ago	Sep	Oct	Nov	Dic	Total
Ordenanza de ruidos													
Tocar instrumentos en espacio público en horario nocturno		2			1		2	3		1			9
Gritar y vociferar en horario nocturno, causando molestias vecinales	7	8	3	8	7	7	1	8	5	9	8	8	79
Ruidos, fiestas en viviendas en horario diurno/nocturno...	71	26	32	34	38	14	17	7	16	36	44	24	359
Ordenanza Limpieza													
Manipulación contenedor basura	1					5	1			4	3	5	19
Depositar basura fuera horario			12										12
Ensuciar calzada, vía pública		6	11	3	5	5	2	2	2	5	16	2	59
Orinar en vía pública	13	21	33	15	12	33	17	10	6	27	18	12	217
Pintadas /Grafittis	5	2	2	2	2	3	5	2	4	10	6	18	61
Convivencia y Ocio													
Incumplimiento horario establecimientos	7	15	8	5	4	3	4	3	3	1	3	6	62
Protección y tenencia de perros													
No tener registrado el animal					2	2							4
No tener registrado como potencialmente peligroso	11	3	6	11	6	18	5	6	1	7	3	4	81
No tener autorización administrativa el poseedor	10	2	7	12	6	18	5	6	2	6	3	4	81
Carecer de seguro obligatorio	1					1				2		1	5
Llevar animales sin correa o bozal	13	9	14	11	16	30	12	9	6	8	6	8	142
No recoger excrementos de perro	2	1	1	2	1	1		2		2	1		13
Maltrato / abandono	3	3	3	1	2		2	3		2	1	1	21
Daños a bienes		1		1	1	1	3				1	2	10
Causar lesiones	2			5	1	2	4	1	2	2	1	1	21
Implicados en pelea	1	1		3	1	1	3	2	2	1	1		16
Molestias/ladridos	5	10	4	6	4	7	3	6	7	3	1		56
No presentar cartilla veterinaria	7	3	7	12	3	18	3	5	1	4	1	4	68
Sueltos / recogidos por lacero		8	7	2	2	3	9	5	4	6	3	2	51
Venta ambulante													
Requerimientos cese actividad	5	11	8	13	13	22	6	5	2	4	5	1	95



ACTIVIDADES DE UNIDADES Y SECCIONES ESPECIALES



UNIDAD DE COORDINACIÓN Y APOYO



La Unidad de Coordinación y apoyo de la Policía Local esta integrada por:

- **Sala 092:** Recibe todas las llamadas dirigidas a la policía local y las que procede las distribuye en el despliegue policial diario.
- **Unidad Administrativa:** es la **Oficina Administrativa** de la policía local. Registra todas las entradas y salidas de documentos, control del personal de la policía local (vacaciones, bajas, días libres...), control de gastos propios... Además esta integrada por:
 - **Equipo de documentación,**
 - **Sección de Planificación operativa**
 - **Oficina de Objetos perdidos**
 - **Sección de Seguridad de Edificios Municipales**

➤ DATOS GLOBALES AÑO 2013

Datos globales		
Sala 092		
Total de llamadas al 092		90.168
Ud. Administrativa		
Oficina PL	Registro y tramitación documentos de entrada	7.617
	Registro de documentos de salida	1.483
	Comparecencias y denuncias de ciudadanos en la U.A.	82
	Sugerencias y Reclamaciones competencia Policía Local	482
Equipo documentación	Informes contestados	948
Objetos perdidos	Entrada de objetos (documentados y no documentados)	6.776
	Salida de objetos (documentados)	2.992



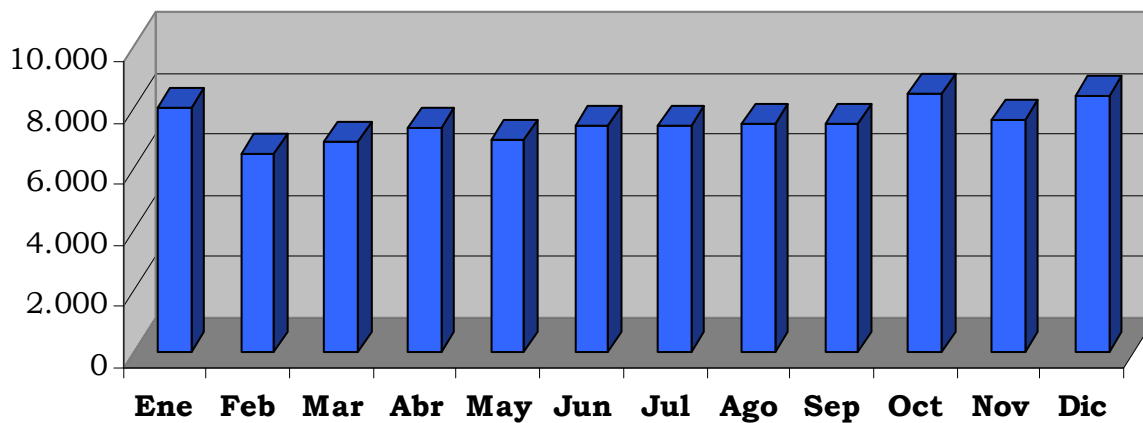
➤ SALA 092

LLAMADAS ATENDIDAS POR EL 092
Comparativa con el año 2012

2012	2013
96.452	90.168

LLAMADAS ATENDIDAS POR EL 092 POR MESES

	Ene	Feb	Mar	Abr	May	Jun	Jul	Ago	Sep	Oct	Nov	Dic	Total
TOTAL	7.996	6.533	6.929	7.384	6.978	7.412	7.430	7.497	7.500	8.485	7.628	8.396	90.168





LLAMADAS MÁS SIGNIFICATIVAS AL 092	
Causa/motivo	nº llamadas
Urgentes	
Incendios	209
Accidentes con heridos	481
Violencia de género	53
Violencia doméstica	46
Intervención con menores	3
Otras urgentes	95
Preferentes	
Seguridad	1.786
Por Temporal	11
Accidentes sin heridos	2.096
Otras preferentes	1.723
Información	
Información	25.095
Anulación Servicio	2.517
Repetidas	5.774
Con desvío	626
Quejas/Reclamaciones	
Quejas y reclamaciones	1.707
Reclamación	1.223
Servicio Municipal	666
Ordenanzas	3.428
Tráfico/Infracción	
Infracción tráfico Grúa	13.507
Infracción tráfico	2.186
Otras	
Otras	16.584
Otras sin recurso	3.001



RESUMEN DEL SERVICIO DE LLAMADAS AL 092

	Total llamadas	Atendido	No atendido	Total rechazado	Tiempo medio conversación	Tiempo medio espera		Tiempo máximo de espera	
						En contactos atendidos	En contactos No atendidos	En contactos atendidos	En contactos No atendidos
Ene	9.219	7.996	1.223	0	00:01:02	00:00:21	00:00:58	00:49:08	00:11:42
Feb	7.194	6.533	661	0	00:01:03	00:00:17	00:00:34	00:34:08	00:05:51
Mar	7.512	6.929	583	0	00:01:02	00:00:15	00:00:29	00:16:27	00:05:15
Abr	7.993	7.384	609	0	00:01:02	00:00:16	00:00:29	00:20:40	00:15:44
May	7.574	6.978	596	0	00:01:07	00:00:14	00:00:29	00:17:40	00:07:40
Jun	8.145	7.412	733	0	00:01:06	00:00:18	00:00:37	00:19:30	00:16:37
Jul	8.433	7.430	1.003	0	00:01:06	00:00:20	00:00:45	00:20:55	00:06:24
Ago	8.452	7.497	955	0	00:01:02	00:00:20	00:00:41	00:38:31	00:08:11
Sep	8.341	7.500	841	0	00:01:03	00:00:19	00:00:36	00:20:28	00:07:25
Oct	9.409	8.485	924	0	00:01:03	00:00:22	00:00:37	08:17:09	00:30:39
Nov	8.504	7.628	876	0	00:01:03	00:00:18	00:00:31	00:38:06	00:07:50
Dic	9.471	8.396	1.075	0	00:01:03	00:00:19	00:00:34	00:19:42	00:09:04
Total anual	100.247	90.168	10.079	0	00:01:04	00:00:18	00:00:38	08:27:55	00:30:39

Segundos de espera de los contactos No atendidos

Total no atendidos	Menos 6 seg.	Entre 6 y 10 seg.	Entre 10 y 20 seg.	Entre 21 y 30 seg.	Entre 31 y 60 seg.	Entre 61 y 120 seg.	Entre 121 y 240 seg.	Más de 241 seg.
10.079	2.926	1.155	1.092	719	1990	1505	580	112



➤ UNIDAD ADMINISTRATIVA

■ OFICINA ADMINISTRATIVA

• Registro y tramitación de Documentos

Actividad: Documentos		Año		
		2011	2012	2013
ENTRADA	Interna y Externa	6.604	6.979	7.617
SALIDA	Externa	1.120	1.663	1.483

• Notas de Prensa

Diariamente es elaborada una nota de prensa con todas las actuaciones policiales reseñables con destino al Gabinete de prensa del Ayuntamiento.

• Sugerencias y Reclamaciones dirigidas a la Policía Local

		Año		
		2011	2012	2013
Comparecencias - Denuncias de ciudadanos en la U.A.	Quejas contra actuaciones Policiales	38	27	21
	Reclamaciones Varias	84	57	61
	Total	122	84	82
Sugerencias y Reclamaciones competencia Policía Local				482

Comparecencias – Denuncias en la U.A. / Reclamaciones varias

Motivo/hecho denunciado	Nº / cantidad
Lesiones por caída en vía pública	18
Daños en vehículo por retirada con grúa municipal	16
Daños en vehículo por deficiencias vía pública, señales, contenedores...	8
Extravío tarjeta personas con discapacidad	7
Extravío carnet municipal de taxi	7
Desaparición placa vado	3
Varios	2
Total	61



■ EQUIPO DE DOCUMENTACIÓN

El equipo de documentación lleva a cabo las tareas de:

- Averiguación de domicilios solicitados por Juzgados
- Control del cumplimiento de arrestos domiciliarios
- Citaciones a particulares, bien solicitados mediante oficios de Juzgados, otros organismos o por departamentos del propio Ayuntamiento de A Coruña.

Se realizaron **948 informes** a lo largo del año 2013.

■ PLANIFICACIÓN OPERATIVA

El equipo de Planificación operativa se encarga de realizar una hoja de planificación diaria con aquellos servicios (cortes de calle, eventos, manifestaciones, ocupaciones de vía pública...) que entran en la Oficina Administrativa de la Policía y puedan afectar a la vida de la ciudad y tener una incidencia significativa, para lo cual es necesario una previsión en las distintas unidades de la policía local.

**Hoja planificación
diaria**

Servicios

- Solicitudes presentadas por los ciudadanos por escrito (correo electrónico o registro municipal).
- Solicitudes otros organismos
- Colaboraciones con otras áreas del ayuntamiento.
- Por motu proprio de la policía

**Se pasa a la unidad
competente de la
policía local**



■ OBJETOS PERDIDOS

Se han registrado un total de 6.776 objetos, de los cuales 2.992 son documentados y 3.774 no documentados.

Del total de los documentados se localizaron en plazo el 100 % de los propietarios, de éstos 708 fueron entregados directamente en la oficina de objetos perdidos a sus dueños y 2.284 fueron enviados por correo a su destino.

Objetos perdidos		Año		
		2011	2012	2013
ENTRADA	Documentados			2.992
	No documentados			3.774
Total entradas		7.500	6.779	6.776
SALIDA DOCUMENTADOS	Entregados directamente			708
	Enviados por correo a su destino			2.284
Total salidas		4.470	3.274	2.992

■ SEGURIDAD DE EDIFICIOS MUNICIPALES

En algunos de los edificios municipales que por sus características es necesario, la policía local presta servicios de vigilancia del mismo.

Edificio Municipal	Servicio de vigilancia		
	Turno mañana	Turno tarde	24 horas
Palacio Municipal de María Pita			X
Servicios Económicos calle de la Franja	X	X	
Centro Ágora	X	X	
Forum Metropolitano			X
Estación de Autobuses (Sala de pantallas y Movilidad Urbana)	X		
Negociado de Policía (Licencias y Multas) Plaza Luis Rodríguez Lago	X		



UNIDAD DE DISTRITOS NOCTURNA



La UNIDAD DE DISTRITOS NOCTURNA esta compuesta por:

- 1 Intendente
- 2 Inspectores
- 5 Oficiales
- 50 Agentes

De este personal, 34 pertenecen a la unidad de distritos nocturna en sentido estricto, los 24 restantes a los servicios especializados que cuenta con turno de noche:

- Sala del 092
- Equipo de Atestados – Disciplina Vial
- Seguridad de edificios



➤ TRÁFICO

Denuncias por infracciones de tráfico		
Causa/motivo		Nº/cantidad
Alcoholemias	Penales	243
	Administrativas	260
Total por alcoholemias		503
Controles de velocidad (radar)		29
Estacionamientos	En zonas peatonales	1.596
	Zonas reservadas temporalmente	164
	Delante de vado	136
	Delante contenedor	147
	No respetar señalización de estacionamiento prohibido	853
	Otros	778
Total por estacionamientos		3.674
Durante la conducción	No respetar ciclo semafórico	168
	Circular por dirección prohibida	58
	Utilizando dispositivo de telefonía móvil	18
	Sin cinturón de seguridad	16
	Otros	288
Total por conducción		548
TOTAL		4.754

Es de reseñar el dato de los hábitos de estacionamiento en las zonas peatonales, ya que del total se han denunciado a 1.596 vehículos por estacionar en estas zonas.

Los vehículos retirados por la grúa por infracciones fueron **869**.

• **Accidentes de tráfico**

Accidentes		Total
con heridos	sin heridos	
8	99	107



➤ SEGURIDAD CIUDADANA

	Causa/motivo	Nº/cantidad
Detenciones	Violencia de género y doméstica	35
	Robo/hurto	19
	Lesiones, agresiones...	18
	Desobediencia, resistencia y atentado	22
	Total detenciones	94
Actuaciones por	Lesiones, agresiones...	62
	Daños en bienes	120
	Total actuaciones	182
Intervenciones de arma blanca		14
Comparecencias en CNP		42
Denuncias por infracción de la Ley de Seguridad Ciudadana		72
Auxilio a personas (por indisposición, intoxicación etílica, desorientadas, en situación de precariedad...)		72

Los fines de semana se establece dispositivo con presencia policial a pie en las zonas de concentración de locales de ocio (Pasadizo del Orzán, c/Juan Canalejo...)

En el año 2013 hay que destacar el dispositivo de seguridad y acompañamiento con motivo de la huelga en la Planta de Residuos de Nostian (Empresa Albada)



➤ **NORMATIVA ADMINISTRATIVA**

Locales de hostelería	
Control de locales	190
Actuaciones por contaminación acústica de locales	135
Requerimientos para corregir irregularidades	75
Actuaciones por incumplimiento de horario de cierre	90
Intervenciones por no presentar la hoja de reclamaciones	35
Denuncias por infracción de la ley del tabaco	15
Actuaciones por quejas relacionadas con las terrazas	45
Notificaciones del área de Disciplina Urbanística	130
Mediciones de ruido positivas	26

Es de destacar la continua demanda vecinal de servicios relacionados con la hostelería nocturna y de quejas por ruido de la actividad, ruido en las terrazas o incumplimiento del horario de cierre.

Con motivo de la concentración de jóvenes por botellón, se hace presencia preventiva en diferentes zonas de la ciudad:

- Calle Vista
- Plaza Juan Naya
- Plaza Santa Catalina
- Plaza María Auxiliadora
- Plaza de Vigo
- Calle Hospital
- Jardines de Méndez Núñez

Otras actuaciones referidas a la Normativa Municipal		
Denuncias por infracciones a la Ordenanza de limpieza	205	
Ordenanza de ruidos	Actuaciones por vociferar o gritar en la vía pública	95
	Actuaciones por molestias de músicos callejeros	25
	Actuaciones por ruido vecinal	95
Actuaciones referidas a tenencia de animales (documentación, correa y bozal, seguro obligatorio, recogida perros abandonados...)	25	



SECCIÓN DE MEDIO AMBIENTE



La Sección de Medio Ambiente, denominada Patrulla Verde, está englobada en la Unidad de Distritos Diurna, por sus características específicas se ha querido detallar las actuaciones más significativas de la misma:

▪ CONTROL DE ANIMALES

		Mordeduras	Ataques	Sueltos	Sin bozal	Sin microchip	Sin Document.	Deyecciones	Total
PERROS	Peligrosos	1	5	22	47	23	50	2	150
	No Peligrosos	13	8	16	0	10	4	2	53
	Comprobación estado perros								117

Las comprobaciones de estado de perros se refieren a las actuaciones por requerimiento del Área de Medio Ambiente, bien por denuncia ciudadana o a iniciativa propia, en relación a ruidos, olores, cuidados no adecuados en domicilios, casetas, patios, bajos, etc.

Así mismo se han trasladado **13** perros a la perrerera municipal y se han encontrado **2** cadáveres de perros.

Se identificaron a 7 personas por arrojar a la vía pública azufre para repeler los orines de los perros.

OTROS ANIMALES				
Gatos (comederos)	Avispas	Equinos	Marinos	Ovinos Bovinos
31	1	4	3	3

Se identificarán a 10 personas por dar de comer a animales

Estas son las infracciones más habituales. No obstante, hay que indicar que hay otros muchos informes que no son muy habituales o con información diversa, como por ejemplo, informes por discusión entre particulares por motivos de perros, por tirar líquidos en vía pública para evitar orines de los animales, por ataques de perros a ovejas u otros animales, etc....



▪ **CONTROL DE RUIDOS**

Mediciones		Informes Denuncia	Otros Informes	Total
Positivas	Negativas			
30	10	36	95	171

▪ **HUMOS Y OLORES**

Informes	Eventos de olores	Total
10	1	11

▪ **ORDENANZA DE LIMPIEZA**

	INFRACCIONES				Total
	Basura fuera horario	Necesidades fisiológicas vía pública	Alfombras	Otras	
Actas	12	1	0	2	15
Informes	10	2	1	6	19

▪ **INFORMES SOBRE SALUBRIDAD**

Suciedad viviendas	Aguas fecales	Roedores	Transporte perecederos	Otros	Total
31	3	2	3	3	42



▪ **INFORMES VERTIDOS, VERTEDEROS Y QUEMAS**

Vertidos	Vertederos	Quemas	Total
19	18	1	38

▪ **INFORMES SOLARES Y EDIFICIOS ABANDONADOS**

Solares	Edificios abandonados	Total
10	11	21

▪ **ESTABLECIMIENTOS PUBLICOS**

Precintos	Desprecintos	Control licencia	Notificaciones	Hojas reclamaciones	Ordenes cese	Total
2	3	32	22	2	10	71

▪ **ACTIVIDADES SUJETAS A LICENCIA**

Reformas y obras	Carteles y pancartas	Terrazas locales	Ocupaciones vía pública	Total
18	4	7	16	45

▪ **DEFICIENCIAS Y DAÑOS**

Públicos	Privados	Total
26	43	69



▪ COLABORACIONES

CNP	CESPA	Bomberos	Ambulancias	Otros	Total
2	3	7	5	10	27

▪ VEHÍCULOS ABANDONADOS

Requeridos		Denuncias carecer seguro	Informes	Total
Retirados	No retirados			
27	4	83	415	529

▪ LEY ANTITABACO

Locales públicos	Jardines	Zonas privadas	Total
		1	1



EQUIPO DE CHABOLISMO



Dentro de la Unidad de Distritos Diurna, se ha creado el **Equipo de Chabolismo** que esta adscrito al Equipo Municipal de Erradicación del Chabolismo.

Esta dotación policial tiene su origen inicialmente con el Plan Especial de Penamoa, y la asignación de las funciones a Policía Local ha sido un proceso que se ha ido perfilando a lo largo del desarrollo de las actuaciones.

Desde una primera configuración, sobre la base de la práctica y necesidades aparecidas, se han realizado las siguientes funciones.

- Apoyo al resto del Equipo Técnico.
- Tareas policiales y de cumplimiento de ordenanzas en los asentamientos. Presencia, vigilancia, control, informe y denuncia. Actualización de los censos de población.
- Apoyo a la escolarización de los menores.
- Enlace y coordinación con otros cuerpos de seguridad.
- Levantamiento de actas de desocupación de las familias realojadas.
- Apoyo a la realización y gestión de los derribos de chabolas, infraviviendas, construcciones ilegales y construcciones abandonadas.
- Asesoramiento de información y recomendaciones al Equipo Técnico sobre aquellos elementos de la ejecución del Plan de Erradicación del Chabolismo que considere oportunos.



Además se realizan otras funciones y tareas relacionadas con otros programas de la Concejalía de Servicios Sociales a demanda de ésta y se da asistencia al ETIS (Equipo técnico inclusión social) en lo que se refiere a personas “sin techo” y ocupaciones ilegales.

A continuación se detalla en número de informes por meses a lo largo del año 2013, realizados por la Sección de Chabolismo de la Policía Local.

Hay que reseñar que la mayoría de los informes contabilizados implican varias actuaciones y seguimientos por parte de la policía, que pueden durar días, semanas, hasta incluso meses.

INFORMES DERIVADOS DE ACTUACIONES												
Ene	Feb	Mar	Abr	May	Jun	Jul	Ago	Sep	Oct	Nov	Dic	Total
	3	1	4	2	4	7		2	3	1		27



ANÁLISIS DE LA ACTIVIDAD POLICIAL

En estos dos últimos años, la policía local se ha transformado para incrementar su labor operativa y desplegar la Policía de Barrio en todos los distritos de la ciudad, con patrullas a pie, en moto o en coche patrulla, incrementándose de forma notable la actividad de las patrullas a pie, que cubren 20 barrios de nuestra ciudad tras incorporar en 2013 otros cuatro barrios más, dando cumplimiento a las demandas vecinales de tener una policía local más próxima a los ciudadanos.

La nueva organización policial intenta prestar especial atención a inquietudes que han demandado los vecinos durante años, como la que se está desarrollando los fines de semana en la zona de ocio nocturno del Orzán y, poco a poco, se van encauzando sin crispaciones situaciones que en otros tiempos eran impensables.

El despliegue policial nos ha permitido dar cobertura a numerosos eventos en espacios públicos (manifestaciones, eventos deportivos, sociales y festivos,...), garantizando la seguridad de los participantes y minimizando las perturbaciones a la vida cotidiana de la ciudad y a la seguridad y fluidez de la circulación de vehículos y peatones.

Los policías uniformados, apoyados por agentes de paisano, están más cerca de los ciudadanos en cada barrio. Los vecinos demandan con nuestra presencia que desarrollemos una labor de prevención y disuasión de conductas infractoras o perturbadoras de la convivencia vecinal, vigilando el cumplimiento de las ordenanzas municipales, regulando el tráfico e incluso auxiliando a personas que se encuentran en dificultades, pero también nos solicitan que trabajemos para mejorar la coordinación con el Cuerpo Nacional de Policía en materia de seguridad ciudadana.

Por otro lado, ahora tenemos información de primera mano de los barrios gracias al programa de Policía Comunitaria, con el que contactamos periódicamente con los representantes del tejido social (vecinos, comerciantes, hosteleros, colegios, ...) para realizar una radiografía actualizada de las necesidades de cada barrio y revisar constantemente las prioridades en la planificación de nuestra actividad diaria..

Nuestros objetivos pasan por motivar a cada miembro del Cuerpo de la Policía Local en la mejora continua de nuestra actividad haciéndolos partícipes en la toma de decisiones, garantizar unos niveles adecuados de formación continua de los agentes y de los mandos, solicitar la colaboración ciudadana para avanzar en los aspectos relativos a la convivencia y seguridad ciudadana y transformar las necesidades de los vecinos en nuestros propios retos para, entre todos, lograr que nuestra ciudad continúe siendo una de las más seguras de España.



En 2013 hemos incrementado los controles preventivos y disuasorios de seguridad ciudadana, seguridad vial y de cumplimiento de normas administrativas de convivencia en los espacios públicos de nuestra ciudad, en la búsqueda de mejorar la tranquilidad y la sensación general de seguridad.

Por otro lado, el pasado año hemos empezado a desarrollar campañas programadas, con especial incidencia sobre el cumplimiento de normas de convivencia que sirva de recordatorio para los ciudadanos y de actualización de protocolos y criterios de actuación para los agentes del Cuerpo de la Policía Local.

El aumento de la actividad policial en los barrios, tanto en las tareas preventivas como en las actuaciones programadas, ha incidido por segundo año en un descenso de las llamadas recibidas en la sala del 092, debido a que el trabajo de las patrullas a pie, en moto y en coches radiopatrullas permite atender muchas incidencias de forma inmediata.

También es necesario destacar que se mantiene estabilizada la siniestrabilidad vial en nuestra ciudad, con el dato positivo de que no se produjo ningún accidente mortal el pasado año y que también ha sido baja la incidencia de los accidentes con heridos muy graves.

El resumen de la actividad de 2013 refleja, sin lugar a dudas, un aumento de la actividad policial, con especial incidencia en materias sensibles para los ciudadanos como el cumplimiento de las normas sobre tenencia responsable de animales, sobre las normas de ruidos y limpieza, sobre las conductas incívicas, en el control de grandes eventos o sobre la violencia doméstica y de género, entre otros.

A continuación se reflejan datos de interés del aumento de actividad policial:

- 124 incautaciones de armas prohibidas.
- 211 incautaciones de drogas.
- 50 menores entregados a sus padres-tutores por estar implicados en conductas impropias. Al respecto se elaboraron 31 informes para Fiscalía y Servicios Sociales.
- Atención y auxilio en 833 accidentes de tráfico.
- 678 alcoholemias positivas.
- 44.479 vehículos denunciados por infringir la normativa de tráfico.
- 8.002 vehículos retirados por infringir la normativa de tráfico.
- 600 vehículos inmovilizados por infringir la normativa de tráfico.
- 3.758 mensajes en paneles informativos de tráfico.
- 3.674 adaptaciones de los ciclos ordinarios de la regulación semafórica a las necesidades puntuales del tráfico.
- 814 informes sobre deficiencias en la vía pública.
- 503 decomisos por venta ambulante ilegal.



- 447 actuaciones en materia medioambiental.
- 368 intervenciones en materia de limpieza.
- 62 intervenciones por incumplimiento de horarios de establecimientos públicos.
- 569 intervenciones en materia de tenencia de animales.
- 6.776 objetos perdidos recepcionados y gestionados.

Análisis comparativo de la actividad policial del año 2013 respecto al año 2012:

ACTIVIDAD	2013	2012
Detenidos	166	106
Detenidos por violencia de género	53	24
Informes al Juzgado de Guardia	262	140
Control de ocupaciones de la vía pública	3.202	2.211
Entrada de documentos externos	7.617	6.979
Quejas por actuaciones policiales	21	27
Llamadas a la sala del 092	90.168	96.452

Estamos trabajando en la mejora de los aspectos cuantitativos y cualitativos del servicio que nos demandan los ciudadanos, mejorando la eficiencia y la celeridad en la resolución de los asuntos, incrementando la asertividad y la empatía con los vecinos, trabajamos en la toma de decisiones homogéneas ante situaciones similares y siempre observando la más estricta legalidad en nuestras actuaciones para cumplir con nuestra razón de ser: velar por los intereses generales y de servicio a los ciudadanos.

En definitiva estamos trabajando todos los días para estar más cerca de los ciudadanos y para dar mejor y más pronta respuesta a sus inquietudes y necesidades.

Jefe acctal. de la policía local

José A. Brandariz Castelo